



SUZUKI MARINE

ΕΓΧΕΙΡΙΔΙΟ ΙΔΙΟΚΤΗΤΗ - ΟΔΗΓΙΕΣ ΧΡΗΣΕΩΣ



DF200 / DF 225 / DF250



NIK. I. THEOCHARAKIS A.E.

DF200 – DF 225 – DF250

ΕΓΧΕΙΡΙΔΙΟ ΙΔΙΟΚΤΗΤΗ ΟΔΗΓΙΕΣ ΧΡΗΣΕΩΣ

ΠΡΟΛΟΓΟΣ

Σας ευχαριστούμε που επιλέξατε μια εξωλέμβια μηχανή της SUZUKI. Παρακαλούμε να διαβάσετε προσεκτικά τις οδηγίες που περιέχονται σε αυτό το εγχειρίδιο και να κάνετε περιοδικά ανακεφαλαιώσεις. Περιέχει σημαντικές πληροφορίες σχετικά με την ασφάλεια στη θάλασσα, τη λειτουργία και συντήρηση της μηχανής σας. Η πλήρης κατανόηση αυτών των πληροφοριών θα σας βοηθήσει να χαρείτε ασφαλώς και ευχάριστους θαλασσινούς περιπάτους.

Οι πληροφορίες που περιέχονται σε αυτό το εγχειρίδιο είναι βασισμένες στα τελευταία διαθέσιμα από τον κατασκευαστή στοιχεία κατά τη διάρκεια της έκδοσης. Είναι πιθανόν να υπάρχουν διαφορές μεταξύ αυτών των οδηγιών και της δικής σας εξωλέμβιας μηχανής, οι οποίες οφείλονται σε εργοστασιακές βελτιώσεις ή αλλαγές που επακολούθησαν.

Η SUZUKI MOTOR CORPORATION διατηρεί το δικαίωμα να κάνει βελτιώσεις ή αλλαγές, κατά την κρίση της, οποιαδήποτε στιγμή, χωρίς προηγούμενη ειδοποίηση.



Αθήνα 2022

ΠΡΟΣΟΧΗ

ΣΗΜΑΝΤΙΚΗ ΕΠΙΣΗΜΑΝΣΗ ΓΙΑ ΤΗΝ ΕΚΚΙΝΗΣΗ ΚΑΘΕ ΚΑΙΝΟΥΡΙΑΣ ΤΕΤΡΑΧΡΟΝΗΣ ΜΗΧΑΝΗΣ

Στο τέλος της διαδικασίας παραγωγής, στο εργοστάσιο, όλοι οι κινητήρες γεμίζουν με λάδι και ανάλογα με το μοντέλο λειτουργούν από 15 έως 25 λεπτά. Μετά το λάδι αδειάζεται και ο κινητήρας συσκευάζεται. Υπάρχει όμως περίπτωση να έχει μείνει μικρή ποσότητα λαδιού στην μηχανή, και λόγω του ότι αυτή συσκευάζεται σε οριζόντια θέση, να περάσει λάδι στο θάλαμο καύσης. Αυτό το λάδι μπορεί να παραμείνει εκεί ακόμα και αν η μηχανή σηκωθεί όρθια. Εάν η ποσότητα του λαδιού είναι αρκετή, κατά τις πρώτες περιστροφές του στροφάλου η μηχανή θα σταματήσει ακαριαία και πιθανώς κάποια εσωτερικά εξαρτήματα (έμβολο, μπίελα ή κουζινέτο) να καταστραφούν.

Πριν την πρώτη εκκίνηση (και αφού έχετε βάλει λάδια στη μηχανή) αφαιρέστε τα μπουζί και περιστρέψτε τη μηχανή για λίγα δευτερόλεπτα. Εάν υπάρχουν λάδια στον θάλαμο καύσης επιμείνετε για λίγα δευτερόλεπτα ακόμα.

Μην επιχειρήσετε να περιστρέψετε τη μηχανή με τη μίζα ή την κορδονιέρα πριν αφαιρέσετε τα μπουζί. Ακόμα και αν δεν έχετε πρόθεση να λειτουργήσει η μηχανή –κατά τη διάρκεια του ελέγχου του ηλεκτρικού συστήματος–, μην την περιστρέψετε.

Τεχνικό τμήμα
Suzuki Marine

▲ ΠΡΟΕΙΔΟΠΟΙΗΣΗ

ΠΡΟΣΟΧΗ

ΣΗΜΕΙΩΣΗ:

Παρακαλούμε να διαβάσετε αυτό το εγχειρίδιο και να ακολουθήσετε τις οδηγίες του προσεκτικά.

Για να δοθεί έμφαση σε ορισμένες ειδικές πληροφορίες, το σύμβολο του **τριγώνου** και οι λέξεις **ΠΡΟΕΙΔΟΠΟΙΗΣΗ**, **ΠΡΟΣΟΧΗ** και **ΣΗΜΕΙΩΣΗ** έχουν ιδιαίτερη σημασία.

Δώστε ιδιαίτερη προσοχή στις παραγράφους οι οποίες είναι κάτω από αυτές τις επικεφαλίδες.

▲ ΠΡΟΕΙΔΟΠΟΙΗΣΗ

ΠΡΟΕΙΔΟΠΟΙΗΣΗ: Υποδηλώνει ενδεχόμενο κίνδυνο, ο οποίος μπορεί να έχει σαν αποτέλεσμα θάνατο ή τραυματισμό.

ΠΡΟΣΟΧΗ

ΠΡΟΣΟΧΗ: Υποδηλώνει ενδεχόμενο κίνδυνο, ο οποίος μπορεί να έχει σαν αποτέλεσμα φθορά ή καταστροφή της μηχανής.

ΣΗΜΕΙΩΣΗ:

Υποδηλώνει τις ειδικές πληροφορίες που πρέπει να γνωρίζετε, ώστε να γίνει η συντήρηση ευκολότερη ή οι οδηγίες πιο σαφείς.



Αυτό το σύμβολο εμφανίζεται σε διάφορες περιοχές στο προϊόν σας Suzuki για να σας παραπέμψει σε σημαντικές πληροφορίες στο εγχειρίδιο του ιδιοκτήτη.

ΣΗΜΑΝΤΙΚΗ ΣΗΜΕΙΩΣΗ ΠΡΟΣ ΤΟΥΣ ΙΔΙΟΚΤΗΤΕΣ

▲ ΠΡΟΕΙΔΟΠΟΙΗΣΗ

Πρέπει να λάβετε τις απαραίτητες προφυλάξεις, ώστε να μειώσετε την πιθανότητα ατυχημάτων και τραυματισμών που μπορεί να προκύψουν από τη χρήση της εξωλέμβιας μηχανής και του σκάφους σας.

Μερικές από τις σημαντικές προφυλάξεις ασφαλείας που θα πρέπει να πάρετε είναι οι ακόλουθες:

- Πριν από την παρθενική χρήση της εξωλέμβιας μηχανής σας, διαβάστε προσεκτικά τις οδηγίες που περιλαμβάνονται σε αυτό το εγχειρίδιο, έτσι ώστε να εξοικειωθείτε με τα εξαρτήματά της, καθώς και τις απαιτήσεις ασφαλείας και συντήρησης.
- Πριν από την κάθε χρήση του σκάφους σας, πραγματοποιήστε έναν προσεκτικό έλεγχο. Τα σημεία που πρέπει να ελεγχθούν ειδικά αναφέρονται στο κεφάλαιο «ΕΛΕΓΧΟΣ ΠΡΙΝ ΤΟΝ ΑΠΟΠΛΟΥ».
- Εξασκηθείτε ταξιδεύοντας σε μικρές ταχύτητες, μέχρι να εξοικειωθείτε εντελώς με τον τρόπο λειτουργίας της εξωλέμβιας μηχανής και την πλευστότητα του σκάφους σας. Μη λειτουργείτε την εξωλέμβια μηχανή σας στο μέγιστο της ισχύος της μέχρι να εξοικειωθείτε απόλυτα με τις λειτουργίες της και την απόκρισή της.
- Βεβαιωθείτε ότι έχετε τον απαραίτητο εξοπλισμό ανάγκης επάνω στο σκάφος σας, όπως επαρκή σωσίβια για όλους τους επιβάτες (καθώς και μια πνευστική συσκευή σε κάθε σκάφος ίσο ή μακρύτερο των 16 ποδιών), πυροσβεστήρα, φωτοβολίδες, άγκυρα, αντλία νερού, κουβά, πυξίδα, κορδόνι για χειροκίνητη εκκίνηση ανάγκης, εφεδρικά καύσιμα και λάδια, κουτί πρώτων βοηθειών, φακό, φαγητό και νερό, καθρέπτη, κουπιά, εργαλειοθήκη και ραδιόφωνο τρανζίστορ. Βεβαιωθείτε ότι έχετε τον κατάλληλο εξοπλισμό για το ταξίδι σας πριν τον απόπλου.

- Ποτέ μη βάζετε σε λειτουργία τη μηχανή σας σε κλειστό χώρο ή σε χώρο που δεν διαθέτει επαρκή εξαερισμό. Τα καυσαέρια που παράγονται κατά τη λειτουργία της μηχανής περιέχουν μονοξείδιο του άνθρακα, αέριο το οποίο είναι άχρωμο και άοσμο, που μπορεί να προκαλέσει λιποθυμία ή ακόμα και θάνατο από ασφυξία.
- Δώστε οδηγίες στους επιβάτες σας για τη λειτουργία του σκάφους, τι να κάνουν σε περίπτωση προβλήματος και πώς να χρησιμοποιήσουν τον εξοπλισμό ασφαλείας και έκτακτης ανάγκης.
- Μη στηρίζετε στο κάλυμμα ή σε οποιοδήποτε άλλο μέρος της εξωλέμβιας μηχανής σας όταν επιβιβάζετε ή αποβιβάζετε από το σκάφος σας.
- Βεβαιωθείτε ότι εσείς και οι επιβάτες σας φοράτε πάντοτε σωσίβια ενόσω είστε εν πλώ.
- Ποτέ μη χρησιμοποιήσετε το σκάφος σας κάτω από την επήρεια αλκοόλ ή άλλων οιοπνευματωδών ή ναρκωτικών ουσιών.
- Όταν φορτώνετε το σκάφος σας, φροντίστε να κατανέμετε το βάρος ομοιόμορφα μεταξύ πλώρης και πρύμνης, καθώς και μεταξύ δεξιάς και αριστερής πλευράς.
- Παρακολουθείτε τακτικά τις απαιτήσεις σε θέματα συντήρησης – ο αντιπρόσωπος της SUZUKI Marine ή συνεργείο εξουσιοδοτημένο ή συνεργαζόμενο είναι κατάλληλα εκπαιδευμένοι και έχουν τον απαραίτητο εξοπλισμό για να πραγματοποιήσουν αυτό το service.
- Αποφύγετε τις μετατροπές-βελτιώσεις της εξωλέμβιας μηχανής σας. Μετατροπές ή αφαιρέσεις από τον αρχικό της εξοπλισμό μπορεί να την καταστήσουν επισφαλή.
- Μάθετε και ακολουθείτε πάντοτε τους κανόνες ναυσιπλοΐας της περιοχής στην οποία κινείστε με το σκάφος σας.
- Πληροφορηθείτε το δελτίο καιρού πριν αποπλεύσετε, για να αποφύγετε δυσμενείς καιρικές συνθήκες. Μην ξεκινήσετε αν ο καιρός είναι άστατος.
- Να είστε ιδιαίτερα προσεκτικοί όταν αντικαθιστάτε ένα ανταλλακτικό στην εξωλέμβια μηχανή σας ή όταν επιλέγετε

και εγκαθιστάτε κάποιο πρόσθετο εξάρτημα. Η χρήση ακατάλληλων ή κακής ποιότητας ανταλλακτικών ή εξαρτημάτων μπορεί να δημιουργήσει επισφαλείς συνθήκες λειτουργίας και να προκαλέσει βλάβες ή ακόμα και καταστροφή της μηχανής.

- Η SUZUKI συνιστά την αποκλειστική χρήση γνήσιων ανταλλακτικών, καθώς οποιαδήποτε ζημιά προκληθεί από τη χρήση ανταλλακτικών άλλης προέλευσης δεν θα καλύπτεται από την εγγύηση.
- Μην αφαιρείτε ποτέ το κάλυμμα του βολάν (εκτός κατά την εκκίνηση ανάγκης).

ΣΗΜΕΙΩΣΗ:

Η τοποθέτηση ραδιοφωνικού πομποδέκτη ή κεραίων εξοπλισμού πλοήγησης πολύ κοντά στο κάλυμμα του κινητήρα, μπορεί να προκαλέσει παρεμβολές ηλεκτρικού θορύβου. Η Suzuki συνιστά να τοποθετείτε τις κεραίες τουλάχιστον ένα μέτρο (40 ίντσες) μακριά από το κάλυμμα του κινητήρα.

Αυτό το εγχειρίδιο πρέπει να θεωρείται ως μόνιμο μέρος της εξωλέμβιας μηχανής και να παραμείνει με την εξωλέμβια μηχανή όταν μεταπωληθεί ή μεταφερθεί με άλλο τρόπο σε νέο ιδιοκτήτη ή χειριστή. Παρακαλούμε να διαβάσετε προσεκτικά αυτό το εγχειρίδιο πριν λειτουργήσετε τη νέα σας εξωλέμβια μηχανή Suzuki και να κάνετε περιοδικά ανακαταστάσεις. Περιέχει σημαντικές πληροφορίες σχετικά με την ασφάλεια, λειτουργία και συντήρηση της μηχανής σας.

ΠΙΝΑΚΑΣ ΠΕΡΙΕΧΟΜΕΝΩΝ

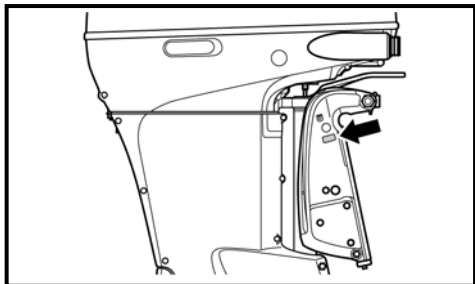
ΠΡΟΕΙΔΟΠΟΙΗΣΗ / ΠΡΟΣΟΧΗ /	
ΣΗΜΕΙΩΣΗ	2
ΣΗΜΑΝΤΙΚΗ ΣΗΜΕΙΩΣΗ ΠΡΟΣ ΤΟΥΣ	
ΙΔΙΟΚΤΗΤΕΣ	2
ΘΕΣΗ ΑΡΙΘΜΟΥ ΚΙΝΗΤΗΡΑ	5
ΚΑΥΣΙΜΑ ΚΑΙ ΛΙΠΑΝΤΙΚΑ	5
ΘΕΣΗ ΕΤΙΚΕΤΩΝ ΑΣΦΑΛΕΙΑΣ	8
ΘΕΣΗ ΤΩΝ ΕΞΑΡΤΗΜΑΤΩΝ	9
ΕΓΚΑΤΑΣΤΑΣΗ ΤΗΣ ΜΗΧΑΝΗΣ	10
ΤΟΠΟΘΕΤΗΣΗ ΜΠΑΤΑΡΙΑΣ	10
ΧΡΗΣΗ ΗΛΕΚΤΡΙΚΩΝ ΕΞΑΡΤΗΜΑΤΩΝ	12
ΕΠΙΛΟΓΗ ΚΑΙ ΤΟΠΟΘΕΤΗΣΗ ΕΛΙΚΑΣ	12
ΡΥΘΜΙΣΕΙΣ	14
ΣΥΣΤΗΜΑΤΑ ΠΡΟΕΙΔΟΠΟΙΗΣΗΣ	16
ΔΙΑΓΝΩΣΤΙΚΟ ΣΥΣΤΗΜΑ	20
ΣΥΣΤΗΜΑ ΥΠΕΝΘΥΜΙΣΗΣ ΑΛΜΑΓΗΣ	
ΛΑΔΙΟΥ	20
ΣΥΣΤΗΜΑ ΠΡΟΕΙΔΟΠΟΙΗΣΗΣ	
ΣΤΑΜΑΤΗΜΑΤΟΣ ΤΗΣ ΜΗΧΑΝΗΣ	21
ΣΥΣΤΗΜΑ ΠΡΟΕΙΔΟΠΟΙΗΣΗΣ ΥΠΑΡΞΗΣ	
ΝΕΡΟΥ ΣΤΟ ΚΑΥΣΙΜΟ	21
ΛΕΙΤΟΥΡΓΙΑ ΣΥΣΤΗΜΑΤΩΝ ΑΝΑΚΛΙΣΗΣ	21
ΛΕΙΤΟΥΡΓΙΑ ΤΟΥ ΜΟΧΛΟΥ	
ΚΑΛΥΜΜΑΤΟΣ ΜΗΧΑΝΗΣ	22
ΕΛΕΓΧΟΣ ΠΡΙΝ ΤΟΝ ΑΠΟΠΛΟΥ	24
ΣΤΡΩΣΙΜΟ («ΡΟΝΤΑΡΙΣΜΑ»)	25
ΛΕΙΤΟΥΡΓΙΑ	26
ΑΦΑΙΡΕΣΗ ΚΑΙ ΜΕΤΑΦΟΡΑ ΜΗΧΑΝΗΣ	31
ΡΥΜΟΥΛΚΗΣΗ	33
ΕΛΕΓΧΟΣ ΚΑΙ ΣΥΝΤΗΡΗΣΗ	34
ΚΑΘΑΡΙΣΜΟΣ ΣΥΣΤΗΜΑΤΟΣ	
ΥΔΡΟΨΥΞΗΣ	44
ΟΛΙΚΗ ΒΥΘΙΣΗ ΤΗΣ ΜΗΧΑΝΗΣ	46
ΔΙΑΔΙΚΑΣΙΑ ΑΠΟΘΗΚΕΥΣΗΣ	47
ΜΕΤΑ ΤΗΝ ΑΠΟΘΗΚΕΥΣΗ	48
ΕΝΤΟΠΙΣΜΟΣ ΒΛΑΒΩΝ	48
ΠΡΟΔΙΑΓΡΑΦΕΣ	50
ΠΛΗΡΟΦΟΡΙΕΣ ΣΧΕΤΙΚΑ ΜΕ ΟΔΗΓΙΕΣ	
ΤΗΣ ΕΥΡΩΠΑΪΚΗΣ ΕΝΩΣΗΣ	50
ΠΙΝΑΚΑΣ ΕΝΔΕΙΞΕΩΝ ΩΡΟΜΕΤΡΟΥ	51
ΠΙΝΑΚΑΣ ΣΥΣΤΗΜΑΤΟΣ ΥΠΕΝΘΥΜΙΣΗΣ	
ΑΛΜΑΓΗΣ ΛΑΔΙΟΥ	51

ΠΑΡΑΡΤΗΜΑ

- I. ΔΕΛΤΙΟ ΕΓΓΥΗΣΗΣ
- II. ΜΗΤΡΩΟ ΕΛΕΓΧΟΥ ΚΑΙ ΣΥΝΤΗΡΗΣΗΣ
- III. ΣΥΝΕΡΓΑΤΕΣ SUZUKI

ΘΕΣΗ ΑΡΙΘΜΟΥ ΚΙΝΗΤΗΡΑ

Ο κωδικός μοντέλου και ο αριθμός της εξωλέμβιας μηχανής σας είναι χαραγμένα ανάγλυφα σε μια μικρή μεταλλική πινακίδα, η οποία είναι κολλημένη επάνω στη βάση στήριξης της μηχανής (μπρακέτο). Είναι σημαντικό να γνωρίζετε αυτούς τους αριθμούς όταν παραγγέλνετε ανταλλακτικά ή σε περίπτωση κλοπής.



ΚΑΥΣΙΜΑ ΚΑΙ ΛΙΠΑΝΤΙΚΑ

BENZINΗ

Η SUZUKI προτείνει, όπου αυτό είναι δυνατόν, τη χρησιμοποίηση αμόλυβδης βενζίνης χωρίς αλκοόλη, με ελάχιστη περιεκτικότητα 94 οκτανίων (μέθοδος έρευνας). Ωστόσο, είναι δυνατόν να χρησιμοποιηθούν και μείγματα αμόλυβδης βενζίνης με αλκοόλη, ισοδύναμης περιεκτικότητας σε οκτάνια, αρκεί να τηρούνται οι ακόλουθες υποδείξεις:

ΠΡΟΣΟΧΗ

Σε περίπτωση που θα χρησιμοποιηθεί βενζίνη που περιέχει μόλυβδο, είναι πιθανό να προκληθούν ζημιές στη μηχανή. Χρήση ακατάλληλων ή χαμηλής ποιότητας καυσίμων μπορεί να επηρεάσει την απόδοση και να προκαλέσει ζημιά στον κινητήρα ή στο σύστημα καυσίμου. Χρησιμοποιείτε πάντα ΑΜΟΛΥΒΔΗ βενζίνη. Μη χρησιμοποιείτε καύσιμα χαμηλότερων οκτανίων από τα προτεινόμενα, ή καύσιμα πολυκαιρισμένα ή λερωμένα με ακαθαρσίες/νερό κ.ά.

ΣΗΜΕΙΩΣΗ:

Οξυγονωμένα καύσιμα είναι καύσιμα που περιέχουν πρόσθετα οξυγόνα, όπως αλκοόλ.

Η SUZUKI σας συνιστά να εγκαταστήσετε ένα φίλτρο καυσίμου που συγκρατεί το νερό, ανάμεσα στην εξωλέμβια μηχανή και το δοχείο καυσίμου. Αυτά τα φίλτρα καυσίμου εμποδίζουν το νερό, που μπορεί να περιέχεται στο δοχείο καυσίμου, να διεισδύσει στο ηλεκτρονικό σύστημα ψεκασμού του καυσίμου.

Η διείσδυση του νερού θα έχει ως αποτέλεσμα πεσμένες επιδόσεις της μηχανής και μπορεί επίσης να κάνει ζημιά στο ηλεκτρονικό σύστημα ψεκασμού του καυσίμου.

Ο αντιπρόσωπος της SUZUKI Marine, συνεργείο εξουσιοδοτημένο ή συνεργαζόμενο μπορούν να σας ενημερώσουν σχετικά με την επιλογή και την εγκατάσταση του φίλτρου καυσίμου.

Μείγματα Βενζίνης και Αιθανόλης

Μείγματα αμόλυβδης βενζίνης και αιθανόλης (αλκοόλη φυτικής προέλευσης) είναι διαθέσιμα στο εμπόριο σε ορισμένες περιοχές. Τέτοια μείγματα είναι δυνατόν να χρησιμοποιηθούν

στην εξωλέμβια μηχανή σας χωρίς να διακινδυνεύσετε την ισχύ της εγγύησης, εφ' όσον η περιεκτικότητά τους σε αιθανόλη δεν υπερβαίνει το 10%. Βεβαιωθείτε ότι αυτό το μείγμα βενζίνης-αιθανόλης έχει βαθμό οκτανίων όχι χαμηλότερο από τον συνιστώμενο για τη βενζίνη.

Χρησιμοποιήστε τη συνιστώμενη βενζίνη που είναι σύμφωνη με τις ακόλουθες ετικέτες:



Σήμανση αντλιών καυσίμου για μείγματα Βενζίνης/Αλκοόλης

Σε μερικές χώρες οι αντλίες που διανέμουν μείγματα βενζίνης/αλκοόλης διαθέτουν σήμανση για τον τύπο και το ποσοστό αλκοόλης που περιέχουν και αν περιέχουν πρόσθετα βελτιωτικά. Τέτοια σηματοδότηση είναι δυνατόν να σας παρέχει επαρκείς πληροφορίες, ώστε να προσδιορίσετε αν το συγκεκριμένο καύσιμο ανταποκρίνεται στις προαναφερθείσες προϋποθέσεις.

Σε άλλες χώρες, η σηματοδότηση των αντλιών καυσίμου πιθανόν να μην είναι επαρκής. Εάν δεν είστε σίγουροι για τη σύνθεση του καυσίμου που πρόκειται να χρησιμοποιήσετε, συμβουλευτείτε τον υπεύθυνο του πρατηρίου ή τον προμηθευτή καυσίμου.

ΣΗΜΕΙΩΣΗ:

Αν δεν είστε ικανοποιημένοι από την κατανάλωση καυσίμου ή την απόδοση της εξωλέμβιας μηχανής σας, όταν χρησιμοποιείτε μείγματα Βενζίνης-Αλκοόλης, θα πρέπει να επανέλαθε στη χρήση αμόλυβδης βενζίνης χωρίς αλκοόλη. Βεβαιωθείτε ότι οποιοδήποτε μείγμα Βενζίνης-Αλκοόλης και αν χρησιμοποιείτε έχει ελάχιστη περιεκτικότητα 91 οκτανίων (μέθοδος έρευνας).

Σε περίπτωση που κατά τη λειτουργία του ο κινητήρας παρουσιάζει συμπτώματα προανάφλεξης (χτυπάει «πειράκια»), χρησιμοποιήστε καύσιμο άλλης εταιρείας, καθώς συχνά παρατηρούνται σημαντικές διαφορές μεταξύ καυσίμων διαφόρων εταιρειών πετρελαιοειδών.

Η αμόλυβδη βενζίνη παρατείνει τη ζωή των μπουζί.

▲ ΠΡΟΕΙΔΟΠΟΙΗΣΗ

Η βενζίνη είναι ιδιαίτερα εύφλεκτη και τοξική. Μπορεί να προκαλέσει φωτιά και μπορεί να είναι επικίνδυνη για ανθρώπους και κατοικίδια.

Φροντίστε κατά τον ανεφοδιασμό να ακολουθείτε πάντοτε τις ακόλουθες οδηγίες:

- Μην επιτρέψετε σε κανέναν άλλο, εκτός από έμπειρους ενήλικες, να γεμίσουν με καύσιμα τις δεξαμενές σας.
- Κατά τον ανεφοδιασμό, σβήστε τη μηχανή και αφαιρέστε τη δεξαμενή από το σκάφος για να τη γεμίσετε.
- Ποτέ μην ξεχειλίζετε με καύσιμα τις δεξαμενές σας, έτσι ώστε να αποφύγετε τυχόν διαρροές.
- Προσέξτε ώστε να αποφύγετε να χυθεί καύσιμο στη μηχανή και το σκάφος. Σε περίπτωση που χυθούν καύσιμα, φροντίστε να τα σκουπίσετε αμέσως.
- Κατά τον ανεφοδιασμό, φροντίστε να μην υπάρχει κοντά αναμμένο τσιγάρο ή εκτεθειμένη φλόγα.

ΠΡΟΣΟΧΗ

Βενζίνη η οποία έχει παραμείνει για πολύ καιρό αποθηκευμένη σε κάποια δεξαμενή εμφανίζει κατακάθια κόλλας, τα οποία μπορεί να προκαλέσουν προβλήματα στη λειτουργία της μηχανής.

Φροντίστε να χρησιμοποιείτε πάντοτε «φρέσκα» καύσιμα.

ΠΡΟΣΟΧΗ

Καύσιμα που περιέχουν αλκοόλη είναι δυνατό να καταστρέψουν το χρώμα της εξωλέμβιας μηχανής σας, πράγμα που δεν καλύπτεται από την εγγύηση.

Προσέξτε να μη χυθούν καύσιμα τα οποία περιέχουν αλκοόλη καθώς ανεφοδιάζετε το σκάφος σας. Αν χυθούν, σκουπίστε τα αμέσως.

ΛΙΠΑΝΤΙΚΑ ΚΙΝΗΤΗΡΑ

ΠΡΟΣΟΧΗ

Η χρήση κακής ποιότητας λιπαντικού μπορεί να επιδράσει αρνητικά στην απόδοση και της ζωή της μηχανής.

Η Suzuki συνιστά να χρησιμοποιείτε λιπαντικό για 4-χρονα κινητήρες της Suzuki Marine ή ισότιμων προδιαγραφών.

Η επιλογή του κατάλληλου λιπαντικού είναι ίσως ο σημαντικότερος παράγοντας που επιδρά στην απόδοση και μακροβιότητα της μηχανής σας. Πάντα να επιλέγετε καλής ποιότητας λιπαντικά κινητήρα. Φροντίστε να χρησιμοποιείτε μόνο λιπαντικά προδιαγραφής SE, SF, SG, SH ή SJ κατά API.

Η SUZUKI συνιστά τη χρήση λιπαντικού **SAE 10W-40** ή **10W-30 SUZUKI MARINE 4-CYCLE**. Αν δεν υπάρχει διαθέσιμο λιπαντικό τέτοιου ιξώδους, φροντίστε να χρησιμοποιήσετε ένα κατάλληλο λιπαντικό σύμφωνα με τον παρακάτω πίνακα.

API Classification	SAE Viscosity Grade
SG	
SH	10W-40
SJ	10W-40
SL	
SM	10W-30
SN	10W-30
SP	
TEMP. C	-20 -10 0 10 20 30 40
F	-4 14 32 50 68 86 104

ΣΗΜΕΙΩΣΗ:

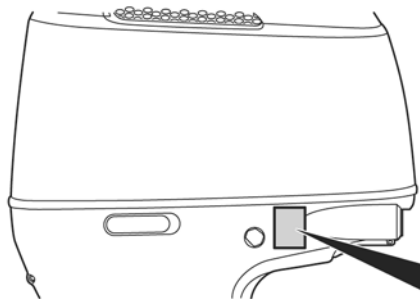
Σε περίπτωση πολύ κρύου καιρού (κάτω από 5°C (41°F), χρησιμοποιήστε SAE (ή NMMA FC-W) 5W-30 για ευκολότερη εκκίνηση και ομαλή λειτουργία

ΛΙΠΑΝΤΙΚΑ ΣΥΣΤΗΜΑΤΟΣ ΜΕΤΑΔΟΣΗΣ ΚΙΝΗΣΗΣ (ΒΑΛΒΟΛΙΝΕΣ)

Χρησιμοποιείτε πάντοτε γνήσια λιπαντικά συστήματος μετάδοσης κίνησης (βαλβολίνες): SUZUKI OUTBOARD MOTOR GEAR OIL, ή παρόμοιες, καλής ποιότητας, προδιαγραφών SAE 90 hypoid, GL-5 κατά την ταξινόμηση API.

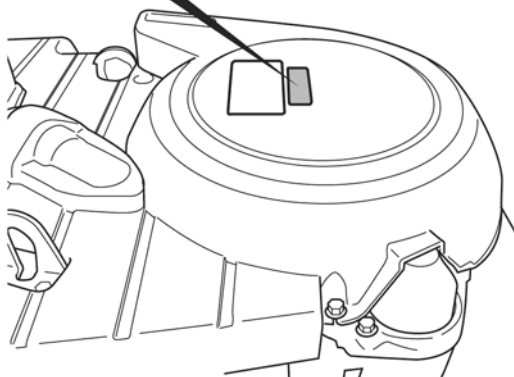
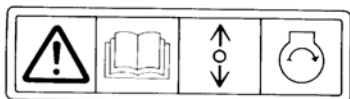
ΘΕΣΗ ΕΤΙΚΕΤΩΝ ΑΣΦΑΛΕΙΑΣ

Διαβάστε και ακολουθήστε πιστά τις οδηγίες που αναφέρονται στις διάφορες ετικέτες που βρίσκονται κολλημένες σε διάφορα σημεία της μηχανής και του ρεζερβουάρ σας. Βεβαιωθείτε πως έχετε κατανοήσει πλήρως τις οδηγίες που αναφέρονται εκεί. Φροντίστε οι ετικέτες ασφαλείας να παραμένουν σε καλή κατάσταση και μην τις αφαιρέσετε για κανένα λόγο.



⚠ ΠΡΟΕΙΔΟΠΟΙΗΣΗ

- Αν γείρετε τη μηχανή στο πλάι μπορεί να προκληθεί διαρροή καυσίμου, προκαλώντας κίνδυνο φωτιάς. Αποστραγγίστε τελείως τα καύσιμα από το διαχωριστή αερίων ή το καρμπυρατέρ πριν πλαγιάσετε τη μηχανή.
- Διαβάστε το εγχειρίδιο ιδιοκτήτη για λεπτομέρειες.



Ερμηνεία συμβόλων ετικέτας

Αυτά τα σύμβολα σημαίνουν τα εξής:



Σύμβολο γενικής προειδοποίησης (Προσοχή ή Προειδοποίηση)



Διαβάστε προσεκτικά το εγχειρίδιο του ιδιοκτήτη



Τηλεχειριστήριο επιλογή / μοχλού ταχυτήτων λειτουργίας δύο κατευθύνσεων:
Πρόσω/Νεκρά/Ανάποδα



Εκκίνηση μηχανής



Κίνδυνος από φωτιά

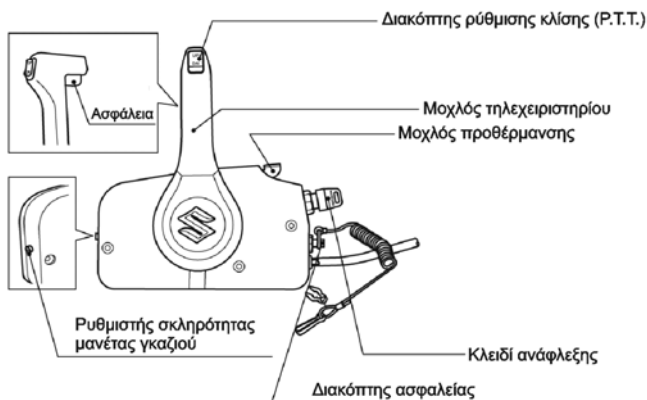
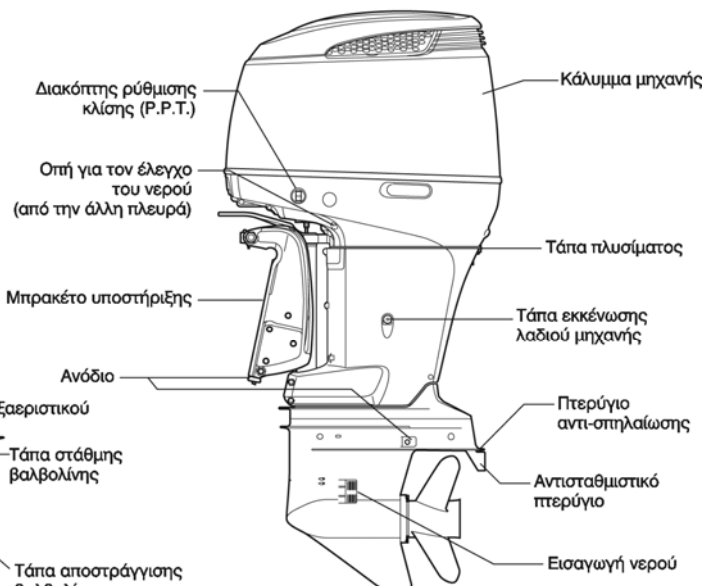
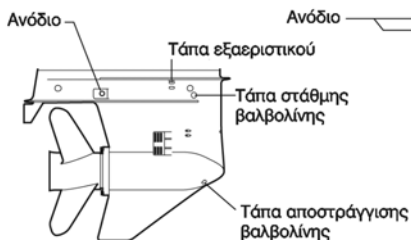


Κίνδυνος από τοποθέτηση της μηχανής στο πλάι

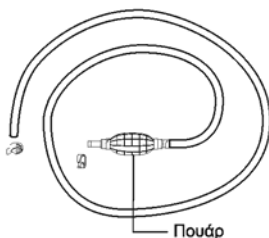
ΘΕΣΗ ΤΩΝ ΕΞΑΡΤΗΜΑΤΩΝ



ΣΤΡΟΦΟΜΕΤΡΟ-ΠΟΛΥΟΡΓΑΝΟ



ΤΗΛΕΧΕΙΡΙΣΤΗΡΙΟ



ΣΩΛΗΝΑΚΙ ΚΑΥΣΙΜΟΥ

ΕΓΚΑΤΑΣΤΑΣΗ ΤΗΣ ΜΗΧΑΝΗΣ

⚠ ΠΡΟΕΙΔΟΠΟΙΗΣΗ

Υπερβολική ιπποδύναμη στο σκάφος μπορεί να αποβεί επικίνδυνη. Υπερβολική ιπποδύναμη θα έχει δυσμενή επίδραση στην ασφάλεια της γάστρας και μπορεί να προκαλέσει δυσκολία στη λειτουργία ή το χειρισμό. Το σκάφος επίσης μπορεί να υφίσταται πίεση ή που θα προκαλέσει βλάβη στη γάστρα.

Μην τοποθετήσετε μηχανή της οποίας η ιπποδύναμη υπερβαίνει τη μέγιστη επιτρεπτή ιπποδύναμη που αναφέρεται στην πινακίδα πιστοποίησης του σκάφους. Αν δεν μπορείτε να εντοπίσετε την πινακίδα πιστοποίησης, συμβουλευτείτε αντιπρόσωπο της SUZUKI Marine ή συνεργείο εξουσιοδοτημένο.

Η SUZUKI συνιστά η εγκατάσταση της μηχανής, των χειριστηρίων και των οργάνων να γίνεται από εξουσιοδοτημένο ή συνεργαζόμενο συνεργείο, το οποίο διαθέτει την ανάλογη τεχνογνωσία και τα μέσα για το σκοπό αυτό.

⚠ ΠΡΟΕΙΔΟΠΟΙΗΣΗ

Αποτυχία στη σωστή τοποθέτηση μηχανής, χειριστηρίων και οργάνων μπορεί να έχει σαν αποτέλεσμα ζημιά στη μηχανή ή ακόμα και τραυματισμό. Βλάβες που προέρχονται από λανθασμένη τοποθέτηση δεν θα καλύπτονται από την εγγύηση.

Η SUZUKI συνιστά η εγκατάσταση της μηχανής, των χειριστηρίων και των οργάνων να γίνεται από εξουσιοδοτημένο ή συνεργαζόμενο συνεργείο, το οποίο διαθέτει την ανάλογη τεχνογνωσία και τα μέσα για το σκοπό αυτό.

ΤΟΠΟΘΕΤΗΣΗ ΜΠΑΤΑΡΙΑΣ

ΠΡΟΔΙΑΓΡΑΦΕΣ ΜΠΑΤΑΡΙΑΣ

Μη χρησιμοποιείτε μπαταρίες τύπου βαθιάς εκφόρτισης (Deep Cycle) ή τύπου Gel για την εκκίνηση του κινητήρα.

Επιλέξτε μπαταρία 12V μολύβδου κατάλληλη για εκκινήσεις η οποία να συμφωνεί με τις ακόλουθες προδιαγραφές:

Εκκίνησης MCA/ABYC	850 Amps
Ψυχρής εκκίνησης (CCA/SAE)	670 Amps
Χρονική αντοχή (RC) Min./SAE	180 λεπτά
Αμπερώρια	100 AH (12V)

ΣΗΜΕΙΩΣΗ:

- Οι παραπάνω προδιαγραφές μπαταρίας είναι οι ελάχιστες απαιτούμενες για την εκκίνηση της μηχανής.
- Όταν συνδέετε μπαταρίες παράλληλα, πρέπει να είναι ίδιου τύπου, χωρητικότητας, κατασκευαστή και χρονολογίας. Όταν πρέπει να αλλαχθούν, πρέπει να αλλάζονται όλες μαζί. Συμβουλευθείτε τον αντιπρόσωπο της SUZUKI MARINE, ή εξουσιοδοτημένο συνεργείο για τη σωστή εγκατάσταση της μπαταρίας.
- Πρόσθετα ηλεκτρικά φορτία από το σκάφος απαιτούν μπαταρίες μεγαλύτερης χωρητικότητας. Συμβουλευθείτε αντιπρόσωπο της SUZUKI Marine, συνεργείο εξουσιοδοτημένο ή συνεργαζόμενο για να καθορίσει τη μπαταρία που είναι κατάλληλη για το συνδυασμό σκάφους και μηχανής σας.

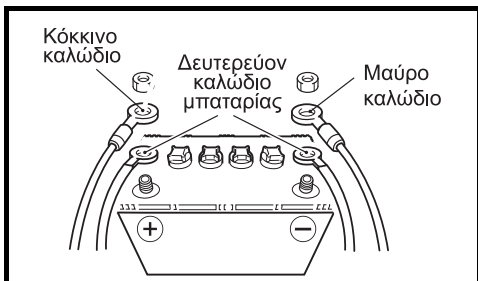
ΤΟΠΟΘΕΤΗΣΗ ΜΠΑΤΑΡΙΑΣ

Στερεώστε καλά τη μπαταρία σε ένα στεγνό μέρος του σκάφους, προστατευμένο από κραδασμούς.

ΣΗΜΕΙΩΣΗ:

- Συνιστάται η μπαταρία να τοποθετείται σε εσώκλειστη θήκη.
- Όταν συνδέετε μπαταρίες, χρησιμοποιήστε εξαγωγικά παξιμάδια για να στερεώσετε τα καλώδια της μπαταρίας στους πόλους της μπαταρίας.

Κατά τη σύνδεση, θα πρέπει πρώτα να συνδεθεί το κόκκινο καλώδιο από τη μηχανή με το θετικό πόλο της μπαταρίας και κατόπιν το μαύρο καλώδιο της μηχανής με τον αρνητικό πόλο της μπαταρίας.



Για να αφαιρέσετε τη μπαταρία, πρώτα θα πρέπει να αποσυνδέσετε το μαύρο καλώδιο από τον αρνητικό πόλο και κατόπιν το κόκκινο καλώδιο από το θετικό πόλο της μπαταρίας.

Η Suzuki συνιστά να τοποθετείτε το καπάκι στον θετικό πόλο για να αποφύγετε τυχόν βραχυκύκλωμα των πόλων της μπαταρίας. Αν χρειάζεστε καπάκι πόλων, επικοινωνήστε με εξουσιοδοτημένο αντιπρόσωπο της Suzuki Marine.

▲ ΠΡΟΕΙΔΟΠΟΙΗΣΗ

Αν τοποθετήσετε τη μπαταρία κοντά στη δεξαμενή καυσίμου, μια σπίθα από τη μπαταρία μπορεί να προκαλέσει ανάφλεξη της βενζίνης, προκαλώντας φωτιά ή/και έκρηξη. Μην τοποθετείτε τη μπαταρία κοντά στη δεξαμενή καυσίμου.

▲ ΠΡΟΕΙΔΟΠΟΙΗΣΗ

Οι μπαταρίες παράγουν εύφλεκτες αναθυμιάσεις υδρογόνου και μπορεί να εκραγούν αν βρίσκονται κοντά σε φλόγες ή σπινθήρες.

Ποτέ μην καπνίζετε ή δημιουργήσετε σπινθήρες όταν εργάζεστε κοντά στη μπαταρία. Κρατήστε τη μπαταρία μακριά από ανοιχτές φλόγες. Για να αποφύγετε τη δημιουργία σπινθήρα όταν φορτίζετε τη μπαταρία, συνδέστε τα καλώδια φόρτισης της μπαταρίας στους σωστούς πόλους πριν ανοίξετε το φορτιστή.

▲ ΠΡΟΕΙΔΟΠΟΙΗΣΗ

Το ηλεκτρολυτικό διάλυμα της μπαταρίας είναι δηλητηριώδες και διαβρωτικό. Μπορεί να προκαλέσει σοβαρό τραυματισμό και μπορεί να προκαλέσει ζημιά σε βαμμένες επιφάνειες.

Αποφύγετε επαφή με τα μάτια, το δέρμα, το ρουχισμό και βαμμένες επιφάνειες. Αν διάλυμα της μπαταρίας έρθει σε επαφή με κάποιο από αυτά, ξεπλύνετε αμέσως με μεγάλες ποσότητες νερού. Αν το διάλυμα έρθει σε επαφή με τα μάτια ή το δέρμα, ζητήστε άμεση ιατρική φροντίδα.

ΠΡΟΣΟΧΗ

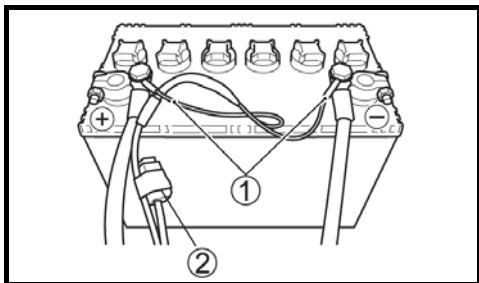
Το ηλεκτρικό σύστημα ή τα εξαρτήματά του μπορεί να υποστούν ζημιά αν δεν ακολουθήσετε τις σωστές προφυλάξεις:

- Βεβαιωθείτε ότι συνδέσατε σωστά τα καλώδια της μπαταρίας.
- Μην αποσυνδέσετε τα καλώδια της μπαταρίας ενόσω η μηχανή είναι σε λειτουργία.

ΔΕΥΤΕΡΕΥΟΝ ΚΑΛΩΔΙΟ ΜΠΑΤΑΡΙΑΣ

Το δευτερεύον καλώδιο μπαταρίας ① χρησιμεύει στην τροφοδοσία του συστήματος ελέγχου της μηχανής. Στο μέσον του καλωδίου υπάρχει μια ασφάλεια 30Α ② που προστατεύει το κύκλωμα ελέγχου.

Η μηχανή δεν τίθεται σε λειτουργία, αν δεν είναι σωστά συνδεδεμένο το δευτερεύον καλώδιο της μπαταρίας.



ΣΥΣΤΗΜΑ ΦΟΡΤΙΣΗΣ ΔΕΥΤΕΡΗΣ ΜΠΑΤΑΡΙΑΣ (ΠΡΟΑΙΡΕΤΙΚΟ)

Εάν εγκαταστήσουμε το καλώδιο φόρτισης της δεύτερης μπαταρίας, που διατίθεται σαν ανταλλακτικό, και αλλάξουμε τη θέση της ασφάλειας 15Α από την αρχική της θέση στην προαιρετική, το σύστημα ενεργοποιείται. Σιγουρευτείτε ότι ελέγξατε αν η ασφάλεια 40Α «κάηκε» εφόσον η δεύτερη μπαταρία για τα αξεσουάρ του σκάφους δεν φορτίζεται.

Επικοινωνήστε με αντιπρόσωπο της SUZUKI MARINE, συνεργείο εξουσιοδοτημένο ή συνεργαζόμενο για την εγκατάσταση του καλωδίου της δεύτερης φόρτισης.

ΧΡΗΣΗ ΗΛΕΚΤΡΙΚΩΝ ΕΞΑΡΤΗΜΑΤΩΝ

Η ποσότητα ηλεκτρικού ρεύματος που υπάρχει διαθέσιμη για τη λειτουργία πρόσθετων ηλεκτρικών εξαρτημάτων (12V DC) εξαρτάται από τις συνθήκες λειτουργίας της μηχανής. Για περισσότερες πληροφορίες, είναι προτιμότερο να απευθυνθείτε στον αντιπρόσωπο της SUZUKI Marine, συνεργείο εξουσιοδοτημένο.

ΣΗΜΕΙΩΣΗ:

Χρησιμοποίηση υπερβολικής ενέργειας για ηλεκτρικά πρόσθετα εξαρτήματα κάτω από ορισμένες συνθήκες λειτουργίας μπορεί να προκαλέσει αποφόρτιση της μπαταρίας.

ΕΠΙΛΟΓΗ ΚΑΙ ΤΟΠΟΘΕΤΗΣΗ ΕΛΙΚΑΣ

ΕΠΙΛΟΓΗ ΕΛΙΚΑΣ

Είναι απαραίτητο, η έλικα που θα χρησιμοποιήσετε να συνδυάζεται κατάλληλα με τα χαρακτηριστικά λειτουργίας και πλεύσης του σκάφους σας. Ο μέγιστος αριθμός στροφών της μηχανής, σε πλήρη ισχύ (με το γκάτζι τελείως ανοιχτό), εξαρτάται από το βήμα και τη διάμετρο της έλικας που χρησιμοποιείτε.

Η υπερτροφορία μπορεί να προκαλέσει σοβαρή βλάβη στον κινητήρα, ενώ οι χαμηλές στροφές με το γκάτζι πολύ ανοιχτό θα επηρεάσει αρνητικά την απόδοση της μηχανής. Το φορτίο τους σκάφους επίσης θα επηρεάσει την επιλογή έλικας. Μικρότερο φορτίο γενικά απαιτεί έλικες με μεγαλύτερο βήμα, ενώ μεγαλύτερο φορτίο απαιτεί γενικά έλικες με μικρότερο βήμα. Ο εξουσιοδοτημένος αντιπρόσωπος της Suzuki Marine θα σας βοηθήσει να επιλέξετε την κατάλληλη έλικα για το σκάφος σας.

ΠΡΟΣΟΧΗ

Η χρήση έλικας, με βήμα μικρότερο ή μεγαλύτερο από αυτό που κατασκευαστικά προβλέπεται, θα προκαλέσει εσφαλμένη αύξηση των στροφών λειτουργίας της μηχανής, με σοβαρές πιθανότητες πρόκλησης εκτεταμένων βλαβών.

Ζητήστε από εξουσιοδοτημένο αντιπρόσωπο της Suzuki Marine να σας βοηθήσει στην επιλογή κατάλληλης προπέλας για το σκάφος σας.

Μπορείτε να αποφασίσετε αν η ηλικία σας είναι κατάλληλη για το σκάφος σας χρησιμοποιώντας ένα στροφόμετρο για να μετρήσετε τις στροφές της μηχανής όταν αυτή λειτουργεί σε πλήρη ισχύ (με το γκάζι τελείως ανοικτό) και με τα συνήθη φορτία. Αν χρησιμοποιείτε την κατάλληλη έλικα, οι στροφές της μηχανής θα κυμαίνονται εντός των εξής ορίων:

Όριο στροφών μηχανής (σε πλήρη ισχύ)	DF200	5.000 – 6.000 σ.α.λ.
	DF225	5.000 – 6.000 σ.α.λ.
	DF250	5.500 – 6.100 σ.α.λ.

Αν οι στροφές μηχανής δεν είναι εντός αυτών των ορίων, συμβουλευθείτε έναν εξουσιοδοτημένο αντιπρόσωπο της Suzuki Marine να καθορίσει ποιο μέγεθος έλικας είναι το καλύτερο για σας.

ΤΟΠΟΘΕΤΗΣΗ ΕΛΙΚΑΣ

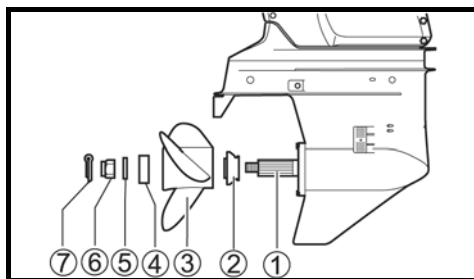
⚠ ΠΡΟΕΙΔΟΠΟΙΗΣΗ

Αν δεν λάβετε τις σωστές προφυλάξεις κατά την τοποθέτηση/αφαίρεση της έλικας μπορεί να τραυματιστείτε σοβαρά.

Όταν τοποθετείτε/αφαιρείτε την έλικα:

- Βεβαιωθείτε ότι το χειριστήριο της μηχανής είναι στο «νεκρό» σημείο ("NEUTRAL") και ότι έχετε αποσυνδέσει τα μπουζοκαλώδια, έτσι ώστε η μηχανή να μη μπορεί, έστω και τυχαία, να λειτουργήσει.
- Για να αποφύγετε τυχόν τραυματισμό από τα πτερύγια της έλικας, φοράτε πάντοτε προστατευτικά γάντια και τοποθετήστε ένα κομμάτι ξύλο (τάκο) μεταξύ του πτερυγίου αντισπηλαίωσης και της έλικας, για να εμποδίσετε τυχόν ανεπιθύμητη περιστροφή της.

Για να εγκαταστήσετε την έλικα στην εξωλέμβια μηχανή σας, ακολουθήστε την ακόλουθη διαδικασία:



1. Επικαλύψτε το πολύσφηνο του άξονα της έλικας ① με αδιάβροχο γράσο της SUZUKI, για να εμποδίσετε την οξειδωσή του.
2. Τοποθετήστε το δακτύλιο ασφαλείας (stopper) ② στον άξονα.
3. Ευθυγραμμίστε την έλικα ③ με το πολύσφηνο και σφρώστε την απαλά κατά μήκος του άξονα.
4. Τοποθετήστε τον αποστάτη ④ και τη ροδέλα ⑤ στον άξονα.
5. Βιδώστε το παξιμάδι ασφαλείας ⑥ της έλικας και σφίξτε το με δυναμόκλειδο, ρυθμισμένο στα 50-60 N·m (5.0-6.0 kg·m / 36-43.5 lb·ft).
6. Εισάγετε την ασφαλιστική περόνη ⑦ και στραβώστε τα άκρα της, ώστε να την ασφαλίσετε στη θέση της.

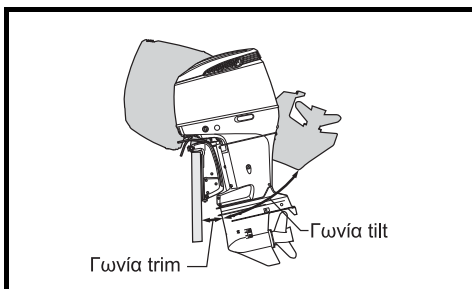
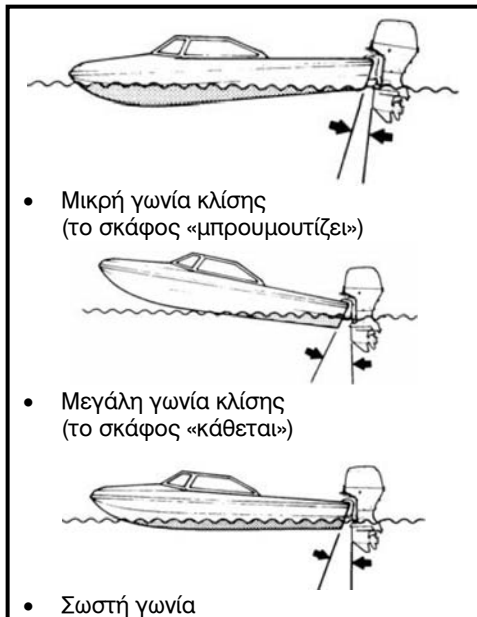
Για την αφαίρεση της έλικας, ακολουθήστε την ακριβώς αντίστροφη διαδικασία.

ΡΥΘΜΙΣΕΙΣ

ΡΥΘΜΙΣΗ ΓΩΝΙΑΣ ΚΛΙΣΗΣ (TRIM)

Για την εξασφάλιση βέλτιστης κατευθυντικότητας και καλής διαγωγής του σκάφους σας, θα πρέπει να φροντίζετε ώστε η γωνία κλίσης της μηχανής, ως προς το σκάφος, να είναι η πρόπευσα για τις δεδομένες συνθήκες πλεύσης. Ανατρέξτε στα ακόλουθα σκίτσα.

Το άνοιγμα της γωνίας εξαρτάται από το συνδυασμό σκάφους-μηχανής και από τις εκάστοτε συνθήκες πλεύσης.



▲ ΠΡΟΕΙΔΟΠΟΙΗΣΗ

Η γωνία κλίσης επηρεάζει σημαντικά τη σταθερότητα διεύθυνσης. Αν η γωνία κλίσης είναι πολύ μικρή, το σκάφος μπορεί να «μπρουμουτίζει» ή να «γέρνει». Αν η γωνία κλίσης είναι πολύ μεγάλη, το σκάφος μπορεί να «γέρνει διαδοχικά» από πλευρά σε πλευρά ή να ανεβοκατεβαίνει η πλώρη. Αυτές οι συνθήκες μπορεί να έχουν ως αποτέλεσμα να χάσετε τον έλεγχο του πηδάλιου ή την πτώση των επιβατών στη θάλασσα.

Πάντα διατηρείτε τη σωστή γωνία κλίσης, βασισμένη στο συνδυασμό του σκάφους σας, μηχανής και έλικας, καθώς και στις συνθήκες λειτουργίας.

▲ ΠΡΟΕΙΔΟΠΟΙΗΣΗ

Η γωνία κλίσης επηρεάζει σημαντικά τη σταθερότητα διεύθυνσης. Αν η γωνία κλίσης είναι πολύ μικρή, το σκάφος μπορεί να «μπρουμουτίζει» ή να «γέρνει». Αν η γωνία κλίσης είναι πολύ μεγάλη, το σκάφος μπορεί να «γέρνει διαδοχικά» από πλευρά σε πλευρά ή να ανεβοκατεβαίνει η πλώρη. Αυτές οι συνθήκες μπορεί να έχουν ως αποτέλεσμα να χάσετε τον έλεγχο του πηδάλιου ή την πτώση των επιβατών στη θάλασσα.

Πάντα διατηρείτε τη σωστή γωνία κλίσης, βασισμένη στο συνδυασμό του σκάφους σας, μηχανής και έλικας, καθώς και στις συνθήκες λειτουργίας.

ΠΡΟΣΟΧΗ

Αν λειτουργείτε το σκάφος με τη μηχανή σε γωνία κλίσης πέρα από τη μέγιστη θέση γωνίας κλίσης, ενδέχεται οι οπές εισαγωγής νερού να βρίσκονται πάνω από την ίσαλο, προκαλώντας σοβαρές μηχανικές βλάβες λόγω υπερθέρμανσης. Ποτέ μη θέτετε σε λειτουργία το σκάφος, όταν η μηχανή βρίσκεται σε γωνία κλίσης πέρα της μέγιστης.

Κάντε μια δοκιμαστική πλεύση για να δοκιμάσετε εάν η γωνία κλίσης (trim) χρειάζεται ρύθμιση. Ρυθμίστε τη γωνία χρησιμοποιώντας την υποβοηθούμενη ρύθμιση κλίσης (P.T.T.). Εάν είναι απαραίτητο, μπορείτε να αλλάξετε το

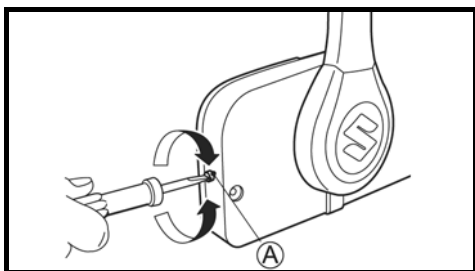
όριο της διαδρομής προς τα κάτω μετακινώντας τον πείρο κλίσης σε άλλη θέση.

Ενώ λειτουργείτε το σκάφος σας με τον κινητήρα ρυθμισμένο στη σωστή γωνία κλίσης, παρατηρήστε τη θέση της βελόνας στο ΟΡΓΑΝΟ ΚΛΙΣΗΣ, που παρέχεται ως προαιρετικό εξάρτημα. Όταν κάνετε μελλοντική ρύθμιση γωνίας κλίσης, χρησιμοποιήστε το ΟΡΓΑΝΟ ΚΛΙΣΗΣ ως οδηγό.



ΡΥΘΜΙΣΗ ΣΚΛΗΡΟΤΗΤΑΣ ΧΕΙΡΟΛΑΒΗΣ ΓΚΑΖΙΟΥ

Η σκληρότητα της λαβής του γκαζιού ("μανέτας") μπορεί να ρυθμιστεί ανάλογα με τις απαιτήσεις σας. Για να αυξήσετε τη σκληρότητα, γυρίστε το ρυθμιστή (A) δεξιά, ενώ για να τη μειώσετε γυρίστε τον αριστερά.

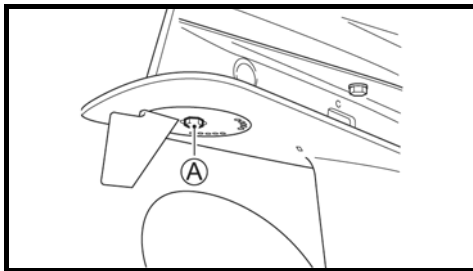


ΡΥΘΜΙΣΗ ΑΝΤΙΣΤΑΘΜΙΣΤΙΚΟΥ ΠΤΕΡΥΓΙΟΥ

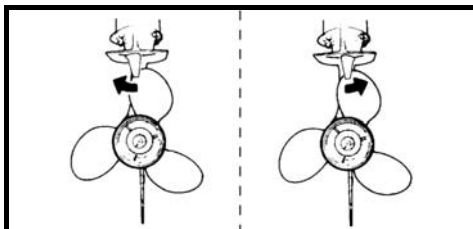
Αυτή η ρύθμιση χρησιμοποιείται για να αντισταθμιστεί η ενδεχόμενη τάση του σκάφους να στρέψει ελαφρά («τραβήξει») προς κάποια κατεύθυνση. Αυτή η τάση είναι πιθανόν να οφείλεται στη ροπή στρέψης της μηχανής ή στη θέση της μηχανής ως προς το σκάφος κ.ά.

Για να ρυθμίσετε το αντισταθμιστικό πτερύγιο:

1. Λασκάρτε τη βίδα (A), η οποία συγκρατεί το πτερύγιο στη θέση του.



2. Αν το σκάφος τείνει να στρέφει προς τα αριστερά, γυρίστε την άκρη του πτερυγίου προς τα αριστερά. Αν το σκάφος στρέφει προς τα δεξιά, γυρίστε την άκρη του πτερυγίου προς τα δεξιά.



3. Σφίξτε τη βίδα που συγκρατεί το πτερύγιο.

Μετά τη ρύθμιση, κάντε μια δοκιμαστική πλεύση για να ελέγξετε αν το σκάφος εξακολουθεί να «τραβάει» προς κάποια κατεύθυνση και ξαναρυθμίστε το πτερύγιο, αν αυτό είναι απαραίτητο.

ΡΥΘΜΙΣΗ ΕΛΑΧΙΣΤΩΝ ΣΤΡΟΦΩΝ ΛΕΙΤΟΥΡΓΙΑΣ («ΡΕΛΑΝΤΙ»)

Η μηχανή σας είναι ρυθμισμένη από το εργοστάσιο ανάμεσα σε 600-700 σ.α.λ. στο «νεκρό».

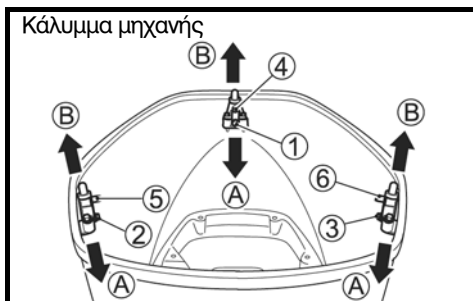
ΣΗΜΕΙΩΣΗ:

Αν η μηχανή δεν μπορεί να διατηρήσει τις προβλεπόμενες στροφές ρελαντί μετά από αυτή τη ρύθμιση, συμβουλευτείτε τον αντιπρόσωπο της SUZUKI Marine, συνεργείο εξουσιοδοτημένο.

ΣΥΣΤΗΜΑ ΣΦΙΞΙΜΑΤΟΣ ΚΑΛΥΜΜΑΤΟΣ ΜΗΧΑΝΗΣ

Αν, κλείνοντας τους ασφαλιστικούς μοχλούς, αισθάνεστε ότι το κάλυμμα της μηχανής είναι πολύ χαλαρό ή πολύ σφιχτό, ρυθμίστε τα εξής:

1. Λασκάρετε τα παξιμάδια ①, ② και ③.
2. Ρυθμίστε τη θέση των μπρακέτων ④, ⑤ και ⑥. Μετακινώντας τα μπρακέτα προς την κατεύθυνση ④ το κάλυμμα σφίγγει, ενώ προς την κατεύθυνση ⑥ το κάλυμμα χαλαρώνει.
3. Σφίξτε τα παξιμάδια.



ΣΥΣΤΗΜΑΤΑ ΠΡΟΕΙΔΟΠΟΙΗΣΗΣ

Τα συστήματα προειδοποίησης είναι σχεδιασμένα κατά τέτοιον τρόπο, ώστε να προειδοποιούν το χειριστή στην περίπτωση που, κάτω από ορισμένες συνθήκες λειτουργίας, είναι πιθανή η πρόκληση ζημιάς στη μηχανή.

ΠΡΟΣΟΧΗ

Μη βασίζεστε στα συστήματα προειδοποίησης για να σας υποδείξουν τυχόν δυσλειτουργίες που μπορεί να συμβούν ή να σας δώσουν ένδειξη ανάγκης συντήρησης.

Για να αποφύγετε ζημιά στην εξωλέμβια μηχανή σας, είναι απαραίτητο να κάνετε τακτικά έλεγχο και συντήρηση.

ΠΡΟΣΟΧΗ

Αν η λειτουργία της μηχανής συνεχιστεί αφού κάποιο από τα συστήματα προειδοποίησης έχει ενεργοποιηθεί, είναι πιθανό να προκληθούν σοβαρές βλάβες στη μηχανή.

Αν κάποιο από τα συστήματα προειδοποίησης ενεργοποιηθεί ενώ η μηχανή είναι σε λειτουργία, σβήστε την όσο το δυνατόν συντομότερα και αποκαταστήστε το πρόβλημα ή συμβουλευτείτε τον αντιπρόσωπο της SUZUKI Marine, συνεργείο εξουσιοδοτημένο ή συνεργαζόμενο.

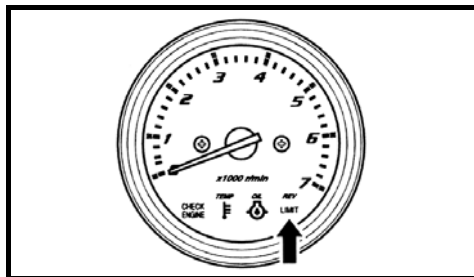
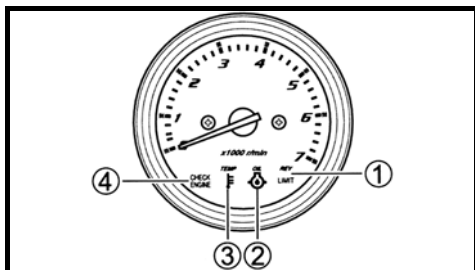
ΕΛΕΓΧΟΣ ΕΝΔΕΙΞΕΩΝ

Κάθε φορά που το κλειδί γυρίζει στη θέση "ON" του διακόπτη, οι τέσσερις ενδεικτικές λυχνίες – κόφτης στροφών (REV LIMIT) ①, λιπαντικό (OIL) ②, θερμοκρασία (TEMP) ③ και έλεγχος μηχανής (CHECK ENGINE) ④ – στο πολυόργανο θα ανάψουν για μικρό χρονικό διάστημα και ο βομβητής θα ηχήσει για περίπου δύο δευτερόλεπτα, άσχετα με την κατάσταση της μηχανής.

Για τα επόμενα τρία δευτερόλεπτα, το πολυόργανο θα δείξει το συνολικό αριθμό ωρών λειτουργίας της μηχανής, με ένα συνδυασμό αναλαμπών των ενδεικτικών λυχνιών και ένδειξης της βελόνας του στροφόμετρου.

Μετά, το πολυόργανο έρχεται στην κατάσταση κανονικής λειτουργίας και θα ανταποκριθεί στη λειτουργία της μηχανής ή, εφ'

όσον υπάρχει λόγος, θα δώσει ένδειξη προειδοποίησης.



Η μηχανή θα επανέλθει στην κανονική της λειτουργία αν “κλείσετε” το γκάτζι στο ρελαντί, για περίπου ένα δευτερόλεπτο.

ΠΡΟΣΟΧΗ

Αν τα συστήματα προειδοποίησης δεν λειτουργούν σωστά, ίσως να μην ειδοποιηθείτε για κάποια κατάσταση που μπορεί να προκαλέσει βλάβη στην εξωλέμβια μηχανή σας.

Αν ο βομβητής δεν ηχήσει μόλις το Σύστημα Εκκίνησης Χωρίς Κλειδί γυρίσει σε θέση λειτουργίας χρησιμοποιώντας το βασικό διακόπτη, υπάρχει το ενδεχόμενο να υπάρχει βλάβη στο βομβητή ή ακόμα και να υπάρχει βλάβη σε κάποιο από τα κυκλώματα της μηχανής. Σε οποιαδήποτε τέτοια περίπτωση, μην αγνοήσετε τις ενδείξεις, αλλά συμβουλευθείτε αμέσως αντιπρόσωπο της SUZUKI Marine ή συνεργείο εξουσιοδοτημένο.

ΠΡΟΣΟΧΗ

Αν ενεργοποιηθεί το προειδοποιητικό σύστημα Υπερστροφίας της Μηχανής, ενώ η μηχανή λειτουργεί στις ανώτατες συνιστώμενες στροφές, και είστε σίγουροι ότι είναι ικανοποιητικό το βήμα της έλικας και δεν υπάρχουν παράγοντες, όπως μη ισοστάθμιση (over-trimming) ή «εξαερισμός», ενδέχεται να υπάρχει πρόβλημα στο προειδοποιητικό σύστημα Υπερστροφίας.

Συμβουλευθείτε τον αντιπρόσωπο της SUZUKI Marine ή συνεργείο εξουσιοδοτημένο, αν το σύστημα ενεργοποιείται χωρίς προφανή αιτία.

ΣΗΜΕΙΩΣΗ:

Για να διαβάσετε το συνολικό αριθμό ωρών λειτουργίας της μηχανής, ανατρέξτε στο σχετικό πίνακα στην τελευταία σελίδα του εγχειριδίου.

ΣΥΣΤΗΜΑ ΠΡΟΕΙΔΟΠΟΙΗΣΗΣ ΥΠΕΡΣΤΡΟΦΙΑΣ ΤΗΣ ΜΗΧΑΝΗΣ

Αυτό το σύστημα ενεργοποιείται όταν οι στροφές λειτουργίας της μηχανής ξεπεράσουν το προδιαγεγραμμένο όριο για περισσότερο από 10 δευτερόλεπτα.

Οποτεδήποτε συμβεί να ενεργοποιηθεί το προειδοποιητικό σύστημα, θα ανάψει η κόκκινη ενδεικτική λυχνία “REV LIMIT” στο όργανο ελέγχου της μηχανής και επιπλέον οι στροφές λειτουργίας θα πέσουν αυτόματα στις 3.000 σ.α.λ.

ΣΥΣΤΗΜΑ ΠΡΟΕΙΔΟΠΟΙΗΣΗΣ ΠΙΕΣΗΣ ΛΑΔΙΟΥ

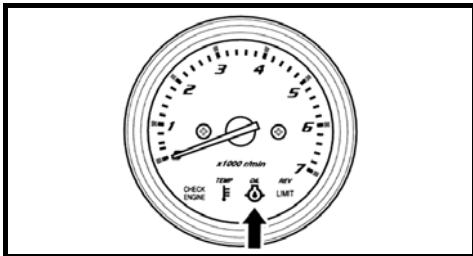
Το σύστημα προειδοποίησης πίεσης λαδιού ενεργοποιείται οποιαδήποτε στιγμή η πίεση του λαδιού πέσει κάτω από το προδιαγεγραμμένο όριο.

Όταν το σύστημα ενεργοποιηθεί, ανάβει η κόκκινη ενδεικτική λυχνία “OIL” και ο βομβητής στο τηλεχειριστήριο εκπέμπει σειρά από ηχητικά σήματα. Επιπλέον, αν η ενεργοποίηση συμβεί όταν η μηχανή λειτουργεί σε περισσότερες από 1.000 σ.α.λ., ενεργοποιείται αυτόματα και ο κόφτης στροφών λειτουργίας και οι στροφές πέφτουν στις 1.000 σ.α.λ., ενώ ταυτόχρονα θα ανάψει η ενδεικτική λυχνία “REV LIMIT”. Αν συνεχίσετε να λειτουργείτε τη μηχανή, τότε αυτή θα σβήσει αυτόματα 3 λεπτά μετά από την ενεργοποίηση του συστήματος.

ΣΗΜΕΙΩΣΗ:

Σε περίπτωση που η μηχανή σταματήσει αυτόματα λόγω του συστήματος προειδοποίησης, μπορεί η μηχανή να ξεκινήσει πάλι.

Εντούτοις, το σύστημα προειδοποίησης θα ενεργοποιείται συνέχεια μέχρι να εξαλειφθεί η αιτία.



Σε περίπτωση ενεργοποίησης του συστήματος αυτού, θα πρέπει να σβήσετε τη μηχανή, εφόσον οι συνθήκες το επιτρέπουν.

▲ ΠΡΟΕΙΔΟΠΟΙΗΣΗ

Ποτέ μην αφαιρέσετε το κάλυμμα της μηχανής ενόσω η μηχανή βρίσκεται σε λειτουργία. Πρώτα σβήστε τη μηχανή και μετά αφαιρέστε το κάλυμμα. Κατόπιν ελέγξτε τη στάθμη λαδιού.

Συμπληρώστε λάδι αν βρείτε τη στάθμη του χαμηλά. Αν η στάθμη του λαδιού είναι κανονική αλλά έχετε ένδειξη για χαμηλή πίεση, θα πρέπει να συμβουλευθείτε αντιπρόσωπο της SUZUKI Marine.

ΠΡΟΣΟΧΗ

Είναι πιθανό να προκληθούν σοβαρές ζημιές στη μηχανή αν βασίζεστε στο σύστημα Προειδοποίησης Πίεσης Λαδιού να σας υποδείξει πότε να συμπληρώσετε λάδι.

Ελέγχετε περιοδικά τη στάθμη λαδιού και προσθέστε λάδι αν χρειάζεται.

ΠΡΟΣΟΧΗ

Αν θέτετε σε λειτουργία τη μηχανή ενώ το προειδοποιητικό σύστημα Πίεσης Λαδιού έχει ενεργοποιηθεί, είναι πιθανό να προκληθούν σοβαρές ζημιές στη μηχανή. Αν το σύστημα προειδοποίησης Πίεσης Λαδιού ενεργοποιηθεί, σταματήστε αμέσως τη μηχανή και προσθέστε λάδι, αν χρειάζεται, ή διορθώστε το πρόβλημα.

ΣΥΣΤΗΜΑ ΠΡΟΕΙΔΟΠΟΙΗΣΗΣ ΥΠΕΡΘΕΡΜΑΝΣΗΣ

Αυτό το σύστημα ενεργοποιείται, όταν η θερμοκρασία στα τοιχώματα των κυλίνδρων αυξηθεί λόγω ανεπαρκούς ψύξης.

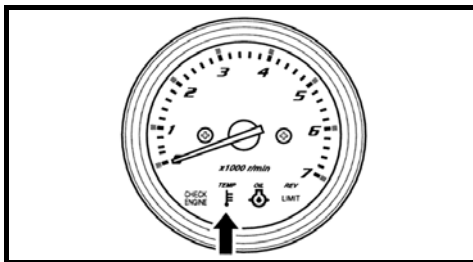
Όταν το σύστημα ενεργοποιηθεί, ανάβει η κόκκινη ενδεικτική λυχνία "TEMP" και ο βομβητής στο τηλεχειριστήριο εκπέμπει ηχητικό σήμα. Επιπλέον, αν το σύστημα ενεργοποιηθεί ενώ η μηχανή λειτουργεί σε περισσότερες από 2.000 σ.α.λ., θα ενεργοποιηθεί αυτόματα και ο κόφτης στροφών λειτουργίας, ελαττώνοντας έτσι το ανώτατο όριο στροφών λειτουργίας στις 2.000 σ.α.λ., ενώ ταυτόχρονα θα ανάψει η ενδεικτική λυχνία "REV LIMIT".

Αν συνεχίσετε να λειτουργείτε τη μηχανή, τότε αυτή θα σβήσει αυτόματα 3 λεπτά μετά από την ενεργοποίηση του συστήματος.

ΣΗΜΕΙΩΣΗ:

Σε περίπτωση που η μηχανή σταματήσει αυτόματα λόγω του συστήματος προειδοποίησης, μπορεί η μηχανή να ξεκινήσει πάλι.

Εντούτοις το σύστημα προειδοποίησης θα ενεργοποιείται συνέχεια μέχρι να εξαλειφθεί η αιτία.



Αν το σύστημα προειδοποίησης υψηλής θερμοκρασίας ενεργοποιηθεί κατά τη διάρκεια της λειτουργίας, μειώστε αμέσως τις στροφές της μηχανής και ελέγξτε αν βγαίνει νερό από την οπή για τον έλεγχο του νερού της μηχανής. Αν δεν φαίνεται καθόλου νερό, ακολουθήστε τις διαδικασίες που περιγράφονται παρακάτω.

Αν οι καιρικές συνθήκες το επιτρέπουν, σταματήστε τη μηχανή, βγάλτε το πόδι από το νερό χρησιμοποιώντας το Power Trim και αφαιρέστε οποιαδήποτε σκουπίδια, όπως φύκια, πλαστικές σακούλες ή άμμο, που μπορεί να έχουν μπλοκάρει τις εισαγωγές του νερού. Βάλτε το πόδι στο νερό, σιγουρευτείτε ότι οι εισαγωγές του νερού είναι βυθισμένες και ξεκινήστε τη μηχανή.

Ελέγξτε (α) ότι ρέει νερό από την οπή ελέγχου και (β) ότι η κόκκινη λυχνία “TEMP” δεν είναι ακόμα αναμμένη.

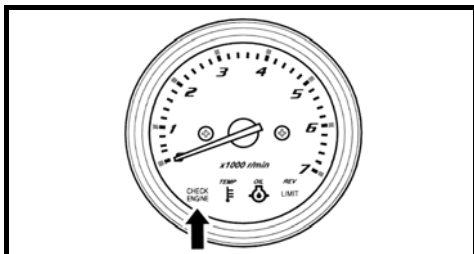
Να έχετε υπόψη σας ότι η κόκκινη λυχνία “TEMP” θα ανάψει πάλι αν η θερμοκρασία της μηχανής αυξηθεί ανώμαλα. Σε οποιαδήποτε από τις παραπάνω περιπτώσεις, πρέπει να απευθυνθείτε στον εξουσιοδοτημένο αντιπρόσωπο της Suzuki Marine το συντομότερο δυνατόν.

ΠΡΟΣΟΧΗ

Αν θέτετε σε λειτουργία τη μηχανή ενώ το προειδοποιητικό σύστημα υπερθέρμανσης έχει ενεργοποιηθεί, είναι πιθανό να προκληθούν σοβαρές ζημιές στη μηχανή. Αν το σύστημα υπερθέρμανσης ενεργοποιηθεί, σταματήστε αμέσως τη μηχανή, αν οι καιρικές συνθήκες το επιτρέπουν, και επιθεωρήστε τη μηχανή σύμφωνα με τις παραπάνω οδηγίες. Συμβουλευθείτε τον εξουσιοδοτημένο αντιπρόσωπο της Suzuki Marine αν δεν μπορείτε να διορθώσετε το πρόβλημα.

ΣΥΣΤΗΜΑ ΠΡΟΕΙΔΟΠΟΙΗΣΗΣ ΤΑΣΗΣ ΜΠΑΤΑΡΙΑΣ

Το σύστημα αυτό ενεργοποιείται σε κάθε περίπτωση που η τάση της μπαταρίας έχει πέσει τόσο που να επιδρά στην απόδοση της μηχανής. Όταν το σύστημα ενεργοποιηθεί, ανάβει η κόκκινη ενδεικτική λυχνία “CHECK ENGINE” και ο βομβητής στο τηλεχειριστήριο εκπέμπει ηχητικό σήμα.



Το σύστημα αυτό επανέρχεται αυτόματα μόλις η τάση της μπαταρίας επανέλθει στο κανονικό επίπεδο. Στην περίπτωση που υπάρχει προειδοποίηση για χαμηλή τάση μπαταρίας, φροντίστε να αποφύγετε τη χρήση διαφόρων ηλεκτρικών εξαρτημάτων που σχετίζονται με τη μηχανή.

▲ ΠΡΟΕΙΔΟΠΟΙΗΣΗ

Μη πρόσληψη των κατάλληλων προφυλάξεων κατά τον έλεγχο ή επιδιόρθωση της μπαταρίας μπορεί να αποβεί επικίνδυνη.

Μην επιχειρήσετε έλεγχο ή συντήρηση της μπαταρίας, αν πρώτα δεν έχετε διαβάσει τις σχετικές οδηγίες, προειδοποιήσεις και προφυλάξεις που αναφέρονται στο κεφάλαιο «ΤΟΠΟΘΕΤΗΣΗ ΜΠΑΤΑΡΙΑΣ» αυτού του εγχειριδίου.

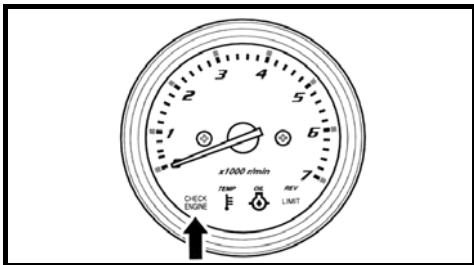
ΣΗΜΕΙΩΣΗ:

- Μια μισοφορτισμένη μπαταρία μπορεί να έχει αρκετή δύναμη για να ξεκινήσει τη μηχανή, ωστόσο μπορεί να ενεργοποιήσει το σύστημα προειδοποίησης αν κατά τη λειτουργία παρουσιαστεί αυξημένη ανάγκη σε ηλεκτρικό ρεύμα από τη μηχανή ή από το σκάφος.
- Αν το σύστημα προειδοποίησης εξακολουθεί να παραμένει ενεργοποιημένο, ακόμα και αν δεν είναι σε λειτουργία η μηχανή ή διάφορα ηλεκτρικά εξαρτήματα, φροντίστε να συμβουλευθείτε το συντομότερο αντιπρόσωπο της SUZUKI Marine ή συνεργείο εξουσιοδοτημένο.

ΔΙΑΓΝΩΣΤΙΚΟ ΣΥΣΤΗΜΑ

Στην περίπτωση κατά την οποία παρουσιαστεί κάποια μη κανονική ένδειξη σε κάποιον από τους αισθητήρες που επικονιώνουν με τον εγκέφαλο της μηχανής, το σύστημα αυτοδιάγνωσης ειδοποιεί αυτόματα το χειριστή.

Όταν το σύστημα ενεργοποιηθεί, η κόκκινη λυχνία "CHECK ENGINE" θα ανάψει και ο βομβητής θα ηχήσει.



Επίσης έχει ενσωματωθεί ένα σύστημα αυτοπροστασίας, το οποίο επιτρέπει τη λειτουργία με περιορισμένες στροφές, ακόμα και σε τέτοια προβληματική κατάσταση.

Το σημείο στο οποίο υπάρχει πρόβλημα μπορεί να εντοπιστεί ανάλογα με τη σειρά των αναλαμπών και των ηχητικών σημάτων.

Ο κωδικός διάγνωσης έχει σχεδιαστεί να εμφανίζεται όταν γυρίσετε το κλειδί στη θέση ON.

ΠΡΟΣΟΧΗ

Αν το διαγνωστικό σύστημα ενεργοποιηθεί ενώ λειτουργεί η εξωλέμβια μηχανή σας, υπάρχει μία ανώμαλη κατάσταση στο σήμα κάποιου αισθητήρα του συστήματος ελέγχου.

Συμβουλευθείτε τον εξουσιοδοτημένο αντιπρόσωπο της Suzuki Marine για να επιδιορθώσει το σύστημα ελέγχου.

ΣΗΜΕΙΩΣΗ:

Η λειτουργία του βομβητή όταν έχει ενεργοποιηθεί το διαγνωστικό σύστημα μπορεί να αναιρεθεί πιέζοντας μέσα το βασικό διακόπτη.

ΣΥΣΤΗΜΑ ΥΠΕΝΘΥΜΙΣΗΣ ΑΛΛΑΓΗΣ ΛΑΔΙΟΥ

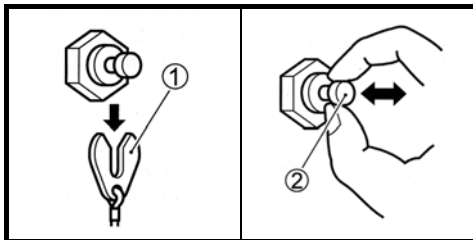
Το σύστημα αυτό ενημερώνει το χρήστη για τα διαστήματα αλλαγής λαδιού της μηχανής. Καταγράφει τις ώρες λειτουργίας της μηχανής και προειδοποιεί όταν οι απαιτούμενες ώρες έχουν συμπληρωθεί (ανατρέξτε στο κεφάλαιο ΕΛΕΓΧΟΣ ΚΑΙ ΣΥΝΤΗΡΗΣΗ και στην τελευταία σελίδα).

ΕΝΕΡΓΟΠΟΙΗΣΗ ΤΟΥ ΣΥΣΤΗΜΑΤΟΣ

Όταν οι προκαθορισμένες ώρες συμπληρωθούν, η λυχνία "OIL" θα αρχίσει να αναβοσβήνει. Αν ο κινητήρας είναι σβηστός, ο βομβητής θα εκπέμπει συνέχεια "διπλά μπιπ". Οι ενδείξεις θα επαναλαμβάνονται μέχρι να ακυρωθεί η ενεργοποίηση του συστήματος.

ΑΚΥΡΩΣΗ ΤΟΥ ΣΥΣΤΗΜΑΤΟΣ

1. Γυρίστε το κλειδί στο "ON".
2. Τραβήξτε και αφαιρέστε την ασφάλεια ① από το διακόπτη ασφαλείας.
3. Τραβήξτε προς τα έξω το διακόπτη ασφαλείας τρεις (3) φορές μέσα σε δέκα (10) δευτερόλεπτα. Ένα σύντομο μπιπ θα ακουστεί αν η ακύρωση έχει επιτευχθεί.



4. Γυρίστε το κλειδί στο "OFF".
5. Τοποθετήστε την ασφάλεια ① στην αρχική της θέση.

ΣΗΜΕΙΩΣΗ:

- Ακύρωση του συστήματος μπορεί να γίνει ανεξάρτητα με το αν έχει γίνει ή όχι αλλαγή λαδιών. Από τη στιγμή που το σύστημα ενεργοποιηθεί, η SUZUKI συνιστά να γίνει οπωσδήποτε αλλαγή λαδιών πριν το σύστημα ακυρωθεί.
- Αν γίνει αλλαγή λαδιών πριν την ενεργοποίηση του συστήματος, θα πρέπει να γίνει ακύρωση όταν αυτό ενεργοποιηθεί.

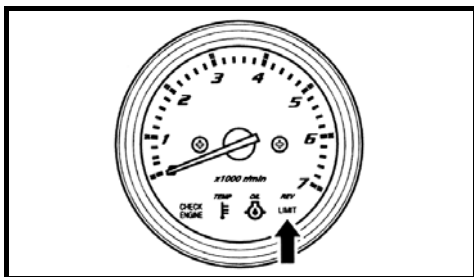
ΣΥΣΤΗΜΑ ΠΡΟΕΙΔΟΠΟΙΗΣΗΣ ΣΤΑΜΑΤΗΜΑΤΟΣ ΤΗΣ ΜΗΧΑΝΗΣ

Αυτό το σύστημα ενημερώνει το χειριστή όταν η μηχανή σταματήσει ενώ βρίσκεται σε λειτουργία. Όταν η μηχανή σταματήσει για κάποιο λόγο, ο βομβητής θα ηχήσει τρεις φορές.

ΣΥΣΤΗΜΑ ΠΡΟΕΙΔΟΠΟΙΗΣΗΣ ΥΠΑΡΞΗΣ ΝΕΡΟΥ ΣΤΟ ΚΑΥΣΙΜΟ

Αυτή η μηχανή είναι εξοπλισμένη με ένα ενσωματωμένο φίλτρο καυσίμου / διαχωριστή νερού, με συνδεδεμένο σύστημα συναγερμού. Αυτό το σύστημα συναγερμού θα ενεργοποιηθεί μόλις διαχωρισμένο από το καύσιμο νερό υπερβεί έναν συγκεκριμένο όγκο.

Όταν το σύστημα ενεργοποιηθεί, η κόκκινη λυχνία "REV LIMIT" θα αναβοσβήσει σε οποιαδήποτε θέση ταχύτητας κι αν είναι η μηχανή και βομβητής θα ξεκινήσει να κάνει τρία «μπιπ» όταν η μηχανή βρίσκεται στο «νεκρό».



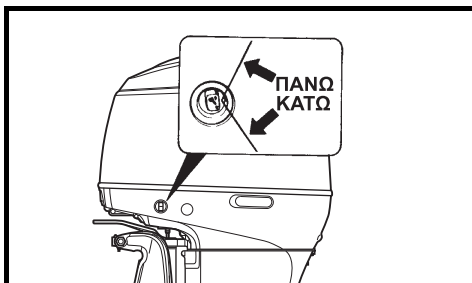
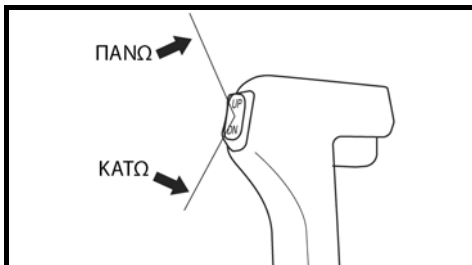
Στην περίπτωση ενεργοποίησης του συστήματος αυτού, θα πρέπει να σβήσετε αμέσως τη μηχανή, εφόσον οι καιρικές συνθήκες το επιτρέπουν και ελέγξτε το φίλτρο καυσίμου / διαχωριστή νερού για τυχόν ύπαρξη νερού. Ή συμβουλευθείτε τον εξουσιοδοτημένο αντιπρόσωπο της Suzuki Marine.

Για έλεγχο και καθαρισμό του φίλτρου καυσίμου, ανατρέξτε στα κεφάλαια «ΦΙΛΤΡΟ ΚΑΥΣΙΜΟΥ ΧΑΜΗΛΗΣ ΠΙΕΣΗΣ» και «ΕΛΕΓΧΟΣ ΚΑΙ ΣΥΝΤΗΡΗΣΗ».

ΛΕΙΤΟΥΡΓΙΑ ΣΥΣΤΗΜΑΤΩΝ ΑΝΑΚΛΙΣΗΣ

ΥΠΟΒΟΗΘΟΥΜΕΝΗ ΡΥΘΜΙΣΗ ΙΣΟΣΤΑΘΜΙΣΗΣ ΚΑΙ ΚΛΙΣΗΣ (P.T.T.)

Η υποβοηθούμενη ρύθμιση ισοστάθμισης και κλίσης της μηχανής (P.T.T.) ενεργοποιείται πιέζοντας το διακόπτη. Για να αναστηλώσετε τη μηχανή, πιέστε το άνω μέρος του διακόπτη. Για να χαμηλώσετε τη μηχανή, πιέστε το κάτω μέρος του διακόπτη.



▲ ΠΡΟΕΙΔΟΠΟΙΗΣΗ

Ο διακόπτης (P.T.T.) της πλαϊνής λεκάνης μπορεί να ενεργοποιηθεί κατά λάθος όταν το κλειδί του διακόπτη ανάφλεξης είναι στη θέση "OFF", προκαλώντας τραυματισμό. Κρατήστε μακριά τους ανθρώπους από την εξωλέμβιο μηχανή ώστε να αποφευχθεί τυχαιά χρήση του συστήματος υποβοηθούμενης ρύθμισης ισοστάθμισης και κλίσης (P.T.T.)

ΣΗΜΕΙΩΣΗ:

Η επαναλαμβανόμενη λειτουργία του διακόπτη P.T.T. προκαλεί την υπερθέρμανση του κινητήρα P.T.T. και το κύκλωμα προστασίας μπορεί να σταματήσει τη λειτουργία του κινητήρα. Όσο το κύκλωμα προστασίας είναι ενεργοποιημένο, ο διακόπτης P.T.T. δεν λειτουργεί. Αυτή η μη λει-

τουρκική κατάσταση του συστήματος ακου-
ρώνεται μόλις επιλυθεί η υπερθέρμανση.

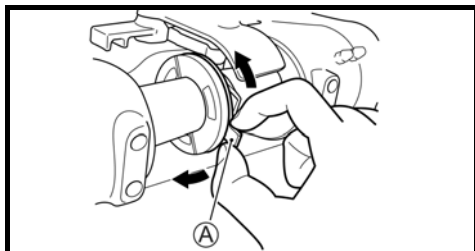
ΕΚΚΕΝΤΡΟ ΡΥΘΜΙΣΗΣ ΤΗΣ ΚΛΙΣΗΣ

Αν η εξωλέμβια μηχανή έρχεται σε επαφή με τη λεκάνη του σκάφους κατά την ανάκλιση, ρυθμίστε το έκκεντρο έτσι ώστε να καθοριστεί η μέγιστη κλίση.

1. Τοποθετήστε τη μηχανή στην κανονική θέση λειτουργίας.
2. Περιστρέψτε το έκκεντρο ρύθμισης της κλίσης:

Για να μειώσετε την κλίση, μετατοπίστε προς τα πάνω το έκκεντρο Ⓐ.

Για να αυξήσετε την κλίση, μετατοπίστε προς τα κάτω το έκκεντρο Ⓐ.



3. Για να ελέγξετε τη ρύθμιση, γείρετε τελείως τη μηχανή προς τα πάνω και βεβαιωθείτε πως δεν αγγίζει το σκάφος. Ρυθμίστε καλύτερα, αν χρειάζεται.

Επαναφέρετε τη μηχανή στην κανονική θέση λειτουργίας για κάθε ρύθμιση και επαναλάβετε τον έλεγχο μετά από κάθε ρύθμιση.

⚠ ΠΡΟΕΙΔΟΠΟΙΗΣΗ

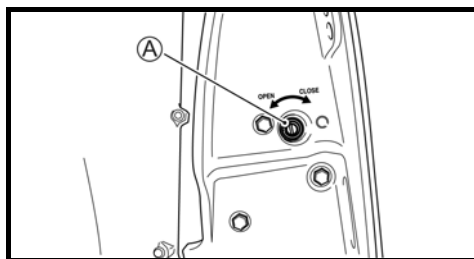
Η ρύθμιση του έκκεντρου κλίσης δεν εμποδίζει την πλήρη ανύψωση της μηχανής, αν το κάτω τμήμα της μηχανής προσκρούσει με μεγάλη ταχύτητα σε ένα αντικείμενο. Τέτοια ανύψωση και χτύπημα στη λεκάνη μπορεί να κάνουν ζημιά στη μηχανή και το σκάφος, καθώς επίσης και να τραυματίσουν τους επιβάτες.

Όλοι οι επιβάτες του σκάφους πρέπει να βρίσκονται μακριά από τη μηχανή όταν λειτουργεί με υψηλή ταχύτητα.

ΧΕΙΡΟΚΙΝΗΤΗ ΡΥΘΜΙΣΗ ΚΛΙΣΗΣ

Αν δεν καταφέρετε να ρυθμίσετε την κλίση της μηχανής χρησιμοποιώντας το διακόπτη Ρ.Τ.Τ., λόγω ηλεκτρικής βλάβης ή άλλου προβλήματος, μπορείτε να τη μετακινήσετε χειροκίνητα.

Για να δώσετε κλίση στη μηχανή προς τα πάνω ή προς τα κάτω, γυρίστε τη βαλβίδα Ⓒ κατά δύο στροφές προς τα αριστερά, μετατοπίστε τη μηχανή στην επιθυμητή θέση και ξανα-σφίξτε τη βαλβίδα.



ΠΡΟΣΟΧΗ

Η μηχανή αυτή είναι πολύ βαριά. Όταν ρυθμίζετε την κλίση χειροκίνητα, μπορεί να τραυματίσετε τη μέση σας ή να γλιστρήσετε και να πέσετε προκαλώντας τραυματισμό.

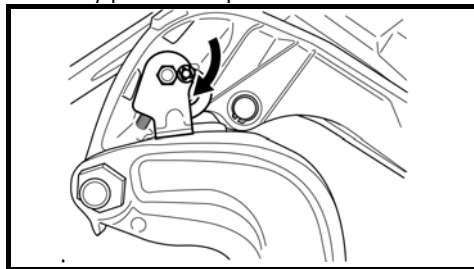
Όταν ρυθμίζετε την κλίση χειροκίνητα, βεβαιωθείτε ότι το κράτημα και η στήριξή σας είναι σταθερά και ότι μπορείτε να υποστηρίξετε το βάρος της μηχανής.

ΕΛΑΣΜΑ ΥΠΟΣΤΗΡΙΞΗΣ

Το έλασμα υποστήριξης χρησιμεύει για να συγκρατεί τη μηχανή σε κεκλιμένη θέση και όχι για υποστήριξη κατά τη μεταφορά.

Για να τοποθετήσετε το έλασμα υποστήριξης:

1. Ανασηκώστε τέρμα τη μηχανή, πιέζοντας το διακόπτη "UP" (ΠΑΝΩ) του Ρ.Τ.Τ.
2. Κατεβάστε τέρμα το έλασμα υποστήριξης, όπως φαίνεται στην εικόνα.



3. Κατεβάστε τη πιέζοντας το διακόπτη "DOWN" (ΚΑΤΩ) του Ρ.Τ.Τ. μέχρι να στηριχθεί στο έλασμα
4. Συνεχίστε να λειτουργείτε το διακόπτη "DOWN" (ΚΑΤΩ) του Ρ.Τ.Τ. έως ότου τα έμβολα του trim έχουν αποσυρθεί τελείως.

ΠΡΟΣΟΧΗ

Αν δεν αποσύρετε τελείως τα έμβολα του trim όταν αφήνετε το σκάφος στο νερό, ενδέχεται να αλλοιωθούν ή να διαβρωθούν. Βεβαιωθείτε ότι έχουν αποσυρθεί τα έμβολα του trim όταν αφήνετε το σκάφος στο νερό.

Για να απελευθερώσετε το μοχλό, ανεβάστε τη μηχανή στην ανώτερη θέση, χρησιμοποιώντας το διακόπτη Ρ.Τ.Τ., και ανασηκώστε το μοχλό ασφάλισης κλίσης.

ΠΡΟΣΟΧΗ

Ο διακόπτης (Ρ.Τ.Τ.) της πλαινής λεκάνης λειτουργεί όταν ο διακόπτης εκκίνησης είναι γυρισμένος στο "OFF". Αν κάποιος ενεργοποιήσει το διακόπτη Ρ.Τ.Τ. ενώ κινείτε το έλασμα υποστήριξης, θα μπορούσε να τραυματιστεί το χέρι σας. Κρατήστε μακριά τους ανθρώπους από το διακόπτη Ρ.Τ.Τ., όταν κινείτε το έλασμα υποστήριξης.

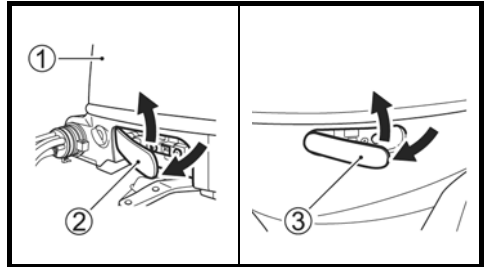
ΠΡΟΣΟΧΗ

Μπορεί να προκληθεί βλάβη αν χρησιμοποιείτε το έλασμα υποστήριξης όταν το σκάφος δεν έχει πλευρίσει ή δεν είναι ακίνητο. Το έλασμα υποστήριξης χρησιμεύει για να ανακουφίζει την πίεση από το σύστημα υποβοήθησης (Ρ.Τ.Τ.) ΜΟΝΟ όταν το σκάφος είναι ακίνητο. Δεν πρέπει ποτέ να χρησιμοποιείτε το έλασμα υποστήριξης κατά τη ρυμούλκηση του σκάφους σε τρέιλερ. Συμβουλευθείτε το κεφάλαιο «ΡΥΜΟΥΛΚΗΣΗ».

ΛΕΙΤΟΥΡΓΙΑ ΤΟΥ ΜΟΧΛΟΥ ΚΑΛΥΜΜΑΤΟΣ ΜΗΧΑΝΗΣ

ΑΦΑΙΡΕΣΗ ΚΑΛΥΜΜΑΤΟΣ ΜΗΧΑΝΗΣ

Αφαιρέστε το κάλυμμα μηχανής ① ξεκλειδώνοντας τους μοχλούς ② και ③. Τραβήξτε έξω και ανασηκώστε τους μοχλούς για να ξεκλειδώσουν. Γυρίστε κάτω και σπρώξτε προς τα μέσα τους μοχλούς για να κλειδώσουν.



ΕΛΕΓΧΟΣ ΠΡΙΝ ΤΟΝ ΑΠΟΠΛΟΥ

▲ ΠΡΟΕΙΔΟΠΟΙΗΣΗ

Παράλειψη να επιθεωρήσετε το σκάφος και τη μηχανή πριν την έναρξη του ταξιδιού μπορεί να αποβεί επικίνδυνη. Κάνετε πάντα τους παρακάτω ελέγχους πριν τον απόπλου.

Είναι σημαντικό να βεβαιώνεστε ότι το σκάφος και η μηχανή σας είναι σε καλή κατάσταση και ότι είστε κατάλληλα προετοιμασμένοι για κατάσταση έκτακτης ανάγκης. Πραγματοποιείτε πάντα τους εξής ελέγχους πριν τον απόπλου:

Σημεία που πρέπει να ελέγχετε:

- Βεβαιωθείτε πως έχετε μαζί σας την απαραίτητη ποσότητα καυσίμου για την ολοκλήρωση του ταξιδιού που θέλετε να κάνετε.
- Ελέγξτε τη στάθμη του λαδιού στη μηχανή.

ΠΡΟΣΟΧΗ

Η λειτουργία της μηχανής με ανεπαρκή ποσότητα λιπαντικού μπορεί να προκαλέσει εκτεταμένες ζημιές. Πάντα ελέγχετε τη στάθμη λαδιού πριν από κάθε ταξίδι και προσθέστε λάδι αν χρειάζεται.

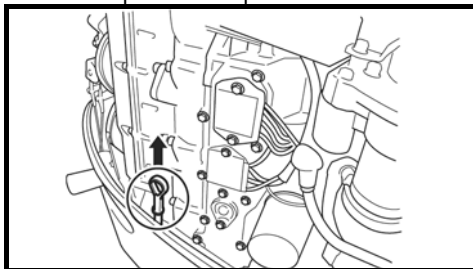
Για να ελέγξετε τη στάθμη του λαδιού:

ΣΗΜΕΙΩΣΗ:

Για να έχετε τη σωστή ένδειξη της στάθμης του λαδιού, ο έλεγχος θα πρέπει να πραγματοποιηθεί όταν η μηχανή έχει κρυώσει.

1. Βεβαιωθείτε πως η μηχανή είναι σε κάθετη θέση. Αφαιρέστε το κάλυμμα της μηχανής. Ανατρέξτε στην ενότητα ΛΕΙΤΟΥΡΓΙΑ ΤΟΥ ΜΟΧΛΟΥ ΚΑΛΥΜΜΑΤΟΣ ΜΗΧΑΝΗΣ.

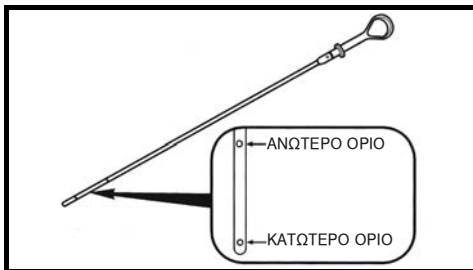
2. Τραβήξτε το δείκτη λαδιού ④ και σκουπίστε τον με ένα καθαρό πανί.



ΣΗΜΕΙΩΣΗ:

Αν το λάδι της μηχανής είναι βρώμικο ή έχει αλλοιωθεί το χρώμα του, θα πρέπει να αντικατασταθεί με νέο (Ανατρέξτε στο κεφάλαιο «ΕΛΕΓΧΟΣ ΚΑΙ ΣΥΝΤΗΡΗΣΗ» παράγραφος «ΛΙΠΑΝΤΙΚΟ ΚΙΝΗΤΗΡΑ»).

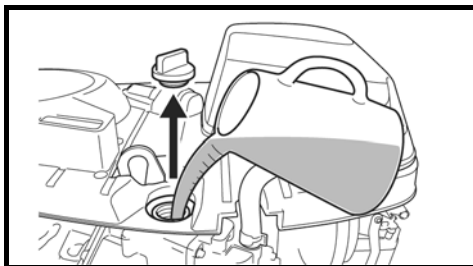
3. Για να ελέγξετε τη στάθμη του λαδιού, Σπρώξτε το δείκτη στην υποδοχή του μέχρι τέλους. Μη βιδώσετε το δείκτη λαδιού.



Η στάθμη του λαδιού θα πρέπει να βρίσκεται μεταξύ των δύο ενδείξεων του δείκτη. Αν η στάθμη βρίσκεται πολύ κοντά στην κάτω ένδειξη, συμπληρώστε μέχρι να φθάσει στην επάνω ένδειξη.

Για να συμπληρώσετε λάδι:

1. Αφαιρέστε την τάπα του λαδιού.
2. Συμπληρώστε με το κατάλληλο λιπαντικό μέχρι να φθάσει στην επάνω ένδειξη.



ΠΡΟΣΟΧΗ

Μεγαλύτερη ποσότητα λαδιού μπορεί να προκαλέσει προβλήματα στη μηχανή. Μη βάλετε περισσότερο λάδι από όσο χρειάζεται.

3. Σφίξτε καλά την τάπα του λαδιού.
- Ελέγξτε τη στάθμη των υγρών της μπαταρίας. Η στάθμη του υγρού θα πρέπει πάντα να βρίσκεται ανάμεσα στις ενδείξεις MIN και MAX. Αν η στάθμη των υγρών πέσει κάτω από την ένδειξη MIN, συμβουλευτείτε το κεφάλαιο «ΕΛΕΓΧΟΣ ΚΑΙ ΣΥΝΤΗΡΗΣΗ».
 - Βεβαιωθείτε πως τα καλώδια της μπαταρίας είναι γερά στερεωμένα στους πόλους της.
 - Κάντε οπτικό έλεγχο στην έλικα για να βεβαιωθείτε ότι δεν έχει κάποια ζημιά.
 - Βεβαιωθείτε πως η μηχανή είναι ασφαλώς προσαρμοσμένη στον καθρέφτη του σκάφους.
 - Βεβαιωθείτε για τη σωστή λειτουργία του συστήματος υποβοηθούμενης ρύθμισης ισοστάθμισης και κλίσης.
 - Βεβαιωθείτε πως ο πείρος κλίσης είναι σωστά τοποθετημένος στη βάση της μηχανής.
 - Βεβαιωθείτε ότι έχετε τον απαραίτητο εξοπλισμό ανάγκης επάνω στο σκάφος σας, όπως επαρκή σωσίβια για όλους τους επιβάτες, πυροσβεστήρα, φωτοβολίδες, άγκυρα, κουπιά, αντλία νερού, σχοινιά, κουτί πρώτων βοηθειών, εργαλειοθήκη με τα βασικά εργαλεία, κορδόνι για χειροκίνητη εκκίνηση ανάγκης, φακό, εφεδρικά καύσιμα και λάδια κ.λπ.
 - Βεβαιωθείτε ότι ο διακόπτης ασφαλείας λειτουργεί κανονικά.
 - Βεβαιωθείτε ότι τίποτα δεν φράζει την οπή εισαγωγής νερού.

ΣΤΡΩΣΙΜΟ («ΡΟΝΤΑΡΙΣΜΑ»)

Οι πρώτες δέκα (10) ώρες λειτουργίας της μηχανής είναι οι πιο σημαντικές για τη μετέπειτα ζωή της. Η σωστή λειτουργία κατά την περίοδο του στρωσίματος βοηθάει στην εξασφάλιση της μέγιστης διάρκειας ζωής και απόδοσης της μηχανής. Οι ακόλουθες οδηγίες εξηγούν τις κατάλληλες διαδικασίες για το στρώσιμο.

ΠΡΟΣΟΧΗ

Αν δεν τηρηθούν οι οδηγίες για το στρώσιμο της μηχανής που περιγράφονται παρακάτω, είναι πιθανόν να προκληθούν σοβαρές ζημιές στη μηχανή. Βεβαιωθείτε ότι τηρείτε τις οδηγίες στρωσίματος που περιγράφονται παρακάτω.

Περίοδος στρωσίματος: 10 ώρες

Διαδικασία στρωσίματος:

1. Για τις πρώτες δύο (2) ώρες:
Αφήστε τη μηχανή να λειτουργήσει για περίπου πέντε λεπτά στο ρελαντί, έτσι ώστε να ζεσταθεί κανονικά.

ΠΡΟΣΟΧΗ

Λειτουργία της μηχανής σε αυξημένες στροφές χωρίς το κατάλληλο ζέσταμα, μπορεί να προκαλέσει σοβαρή ζημιά στη μηχανή, όπως «κόλλημα» στο έμβολο. Πάντοτε αφήνετε τη μηχανή στο ρελαντί για επαρκή χρόνο (5 λεπτά) ώστε να ζεσταθεί η μηχανή πριν να λειτουργήσει σε υψηλή ταχύτητα.

Μετά το ζέσταμα, λειτουργήστε τη μηχανή στη χαμηλότερη δυνατή ταχύτητα για περίπου 15 λεπτά. Για την υπόλοιπη 1 ώρα και 45 λεπτά, εφόσον οι συνθήκες ασφαλούς πλεύσης το επιτρέπουν, λειτουργήστε τη μηχανή σε λιγότερο από τη μισή διαδρομή της μανέτας (περίπου στις 3.000 σ.α.λ.).

ΣΗΜΕΙΩΣΗ:

Μπορείτε να ξεπεράσετε τις προτεινόμενες 3.000 σ.α.λ. για να βοηθήσετε το σκάφος σας να πλανάει, ωστόσο αμέσως μετά θα πρέπει να επαναφέρετε τη λειτουργία της μηχανής στις 3.000 σ.α.λ.

2. Για την επόμενη μία (1) ώρα: Λειτουργήστε τη μηχανή περίπου στις 4.000 σ.α.λ. (ή στο 3/4 της διαδρομής της μανέτας). Αποφύγετε να λειτουργείτε τη μηχανή στο μέγιστο των στροφών λειτουργίας.
3. Για τις τελευταίες επτά (7) ώρες: Λειτουργήστε τη μηχανή κατά βούληση, φροντίστε όμως να μην την κρατάτε στο μέγιστο των στροφών λειτουργίας για περισσότερο από πέντε (5) λεπτά κάθε φορά.

ΠΡΟΣΟΧΗ

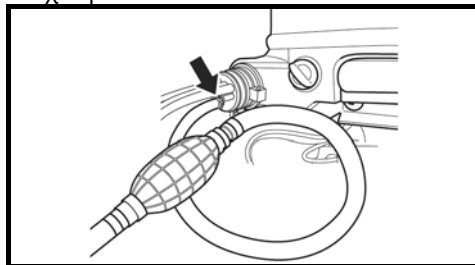
Λειτουργία της μηχανής στο μέγιστο αριθμό στροφών για περισσότερο από 5 λεπτά τη φορά κατά τις τελευταίες 7 ώρες του στρωσίματος, μπορεί να προκαλέσει σοβαρή ζημιά στη μηχανή, όπως «κόλλημα» στο έμβολο.

Κατά τις τελευταίες 7 ώρες του στρωσίματος, μη λειτουργείτε τη μηχανή στο μέγιστο αριθμό στροφών για περισσότερο από 5 λεπτά τη φορά.

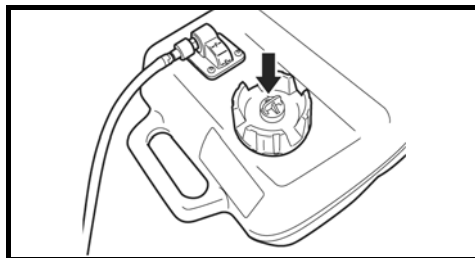
ΛΕΙΤΟΥΡΓΙΑ

ΠΡΙΝ ΞΕΚΙΝΗΣΕΤΕ ΤΗ ΜΗΧΑΝΗ, ΒΕΒΑΙΩΘΕΙΤΕ ΟΤΙ:

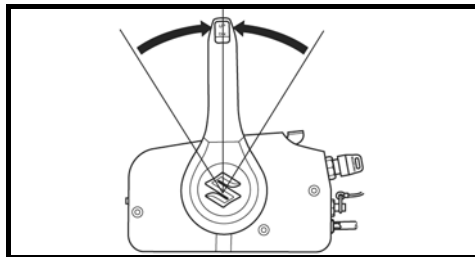
1. Η μηχανή είναι κατεβασμένη στο νερό.
2. Το σωληνάκι καυσίμου είναι προσαρμοσμένο στη δεξαμενή καυσίμου και στη μηχανή.



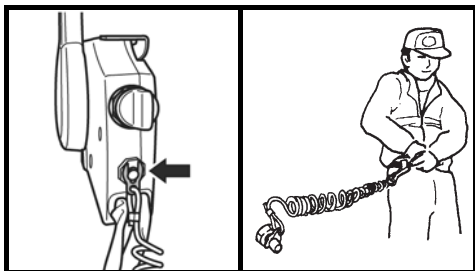
3. Βεβαιωθείτε πως το δοχείο καυσίμου αερίζεται σωστά και δεν υπάρχουν ακαθαρσίες σε κανένα από τα εγκατεστημένα φίλτρα. Αν η τάπα του δοχείου βενζίνης έχει χειροκίνητο εξαεριστικό, βεβαιωθείτε πως είναι τελείως ανοικτό.



4. Βεβαιωθείτε πως ο επιλογέας κίνησης είναι στο «νεκρό» ("NEUTRAL").



5. Βεβαιωθείτε πως η ασφάλεια είναι στη θέση της και το κορδόνι ασφαλείας δεμένο στον καρπό σας ή σε κάποιο κατάλληλο μέρος της ενδυμασίας σας, όπως π.χ. στη ζώνη σας.



⚠ ΠΡΟΕΙΔΟΠΟΙΗΣΗ

Αν παραλείψετε να συνδέσετε του κορδόνι ασφαλείας ή δεν λάβετε τις απαραίτητες προφυλάξεις για να βεβαιωθείτε ότι το κορδόνι ασφαλείας λειτουργεί όπως έχει σχεδιαστεί, ενδέχεται να προκαλέσει σοβαρό τραυματισμό ή θάνατο του χειριστή ή των επιβατών.

Πάντα να λαμβάνετε τις ακόλουθες προφυλάξεις:

- Βεβαιωθείτε ότι ο χειριστής του σκάφους έχει δεμένη την άκρη του κορδονιού ασφαλείας στον καρπό ή σε κάποιο κατάλληλο μέρος της ενδυμασίας του (ζώνη κ.λπ.).
- Βεβαιωθείτε ότι τίποτα δεν εμποδίζει ή περιορίζει τη χρήση του κορδονιού ασφαλείας.
- Προσέξτε να μην τραβήξετε το κορδόνι ασφαλείας ή να τραβήξετε έξω το διακόπτη ασφαλείας κατά τη διάρκεια κανονικής λειτουργίας. Η μηχανή θα σταματήσει απότομα, με αποτέλεσμα την απροσδόκητη ώθηση των επιβατών μπροστά.

ΣΗΜΕΙΩΣΗ:

Παρέχεται μία επιπλέον εφεδρική πλαστική "σφήνα", μόνο για προσωρινή χρήση. Αφαιρέστε την από το κορδόνι και τοποθετήστε τη σε κάποιο ασφαλές μέρος στο σκάφος σας. Αν χαθεί ή καταστραφεί η "σφήνα" του διακόπτη έκτακτης ανάγκης, φροντίστε για την ταχύτερη δυνατή αντικατάστασή της, έτσι ώστε να αποκατασταθεί η κανονική χρήση του διακόπτη έκτακτης ανάγκης.

ΕΚΚΙΝΗΣΗ ΤΗΣ ΜΗΧΑΝΗΣ

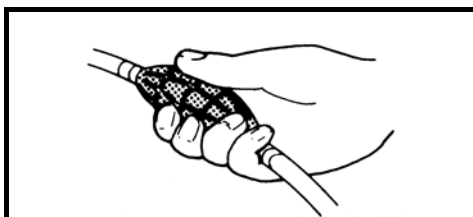
⚠ ΠΡΟΕΙΔΟΠΟΙΗΣΗ

Τα καυσάερια περιέχουν μονοξειδίο του άνθρακα, ένα επικίνδυνο αέριο που είναι δύσκολο να ανιχνευθεί επειδή είναι άχρωμο και άοσμο. Η εισπνοή μονοξειδίου του άνθρακα μπορεί να προκαλέσει θάνατο ή σοβαρό τραυματισμό. Ποτέ μη βάζετε σε λειτουργία τη μηχανή σε κλειστό χώρο ή χώρο που δεν διαθέτει επαρκή εξαερισμό.

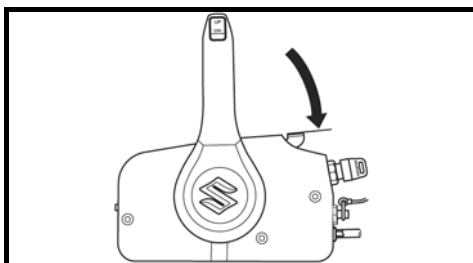
ΣΗΜΕΙΩΣΗ:

Αν το κορδόνι ασφαλείας δεν είναι σωστά προσαρμοσμένο στο διακόπτη ασφαλείας, η μηχανή δεν θα ξεκινήσει.

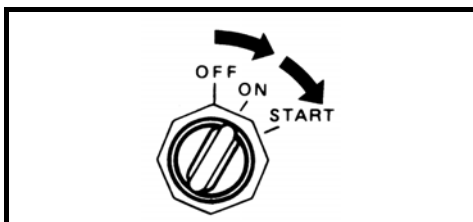
1. Πιέστε αρκετές φορές το πουάρ που είναι ενσωματωμένο στο σωληνάκι καυσίμου, μέχρι να αισθανθείτε αντίσταση.



2. Βεβαιωθείτε πως ο μοχλός προθέρμανσης είναι τελείως κλειστός.



3. Γυρίστε το κλειδί του διακόπτη στη θέση "ON".
4. Γυρίστε το κλειδί του διακόπτη στη θέση "START".



ΠΡΟΣΟΧΗ

Αν κρατάτε γυρισμένο το κλειδί στη θέση "START" για περισσότερο από 5 δευτερόλεπτα, θα προκληθεί ζημιά στο σύστημα εκκίνησης.

Ποτέ μην κρατάτε το κλειδί γυρισμένο στη θέση "START" για περισσότερο από 5 δευτερόλεπτα.

ΣΗΜΕΙΩΣΗ:

Η συνεχόμενη λειτουργία του συστήματος εκκίνησης έχει οριστεί στα πέντε δευτερόλεπτα.

Όταν ξεπεραστεί αυτό το χρονικό όριο, η μίζα θα σταματήσει αυτόματα.

Αν η μίζα σταματήσει, περιμένετε δέκα δευτερόλεπτα και ξαναδοκιμάστε.

ΠΡΟΣΟΧΗ

Αν η λυχνία λαδιού ("OIL") παραμένει αναμμένη όταν λειτουργεί η μηχανή, η στάθμη του λαδιού μπορεί να είναι τόσο χαμηλή που να προκαλέσει βλάβη στη μηχανή.

Σβήστε τη μηχανή και ελέγξτε τη στάθμη λαδιού.

5. Ζεστάνετε τη μηχανή για περίπου πέντε (5) λεπτά.

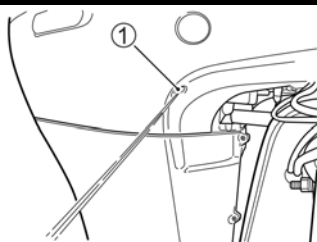
ΠΡΟΣΟΧΗ

Αν λειτουργείτε τη μηχανή σε υψηλές στροφές ή με «τέρμα ανοικτό γκάζι» αμέσως μετά την εκκίνηση της μηχανής χωρίς να έχει ζεσταθεί αρκετά η μηχανή, μπορεί να προκαλέσει μηχανική βλάβη.

Αφήντε πάντα τη μηχανή να ζεσταθεί επαρκώς πριν τη λειτουργήσετε σε υψηλές ταχύτητες.

Έλεγχος νερού ψύξης

Μόλις η μηχανή αρχίσει να λειτουργεί, από το δείκτη ροής νερού ψύξης ① θα πρέπει να ψεκάζεται νερό, υποδεικνύοντας έτσι την ομαλή λειτουργία της αντλίας νερού και του συστήματος υδρόψυξης. Αν διαπιστώσετε ότι δεν υπάρχει ροή νερού, σβήστε τη μηχανή το συντομότερο δυνατόν και συμβουλευτείτε τον αντιπρόσωπο της SUZUKI Marine, συνεργείο εξουσιοδοτημένο.



ΠΡΟΣΟΧΗ

Ποτέ μη λειτουργείτε τη μηχανή όταν δεν υπάρχει ροή νερού από το δείκτη ροής, διότι μπορεί να προκληθούν σοβαρές ζημιές. Αφού ξεκινήσετε τη μηχανή, βεβαιωθείτε ότι υπάρχει ροή νερού από το δείκτη ροής.

▲ ΠΡΟΕΙΔΟΠΟΙΗΣΗ

Η λειτουργία της μηχανής όταν δεν λειτουργεί σωστά ο διακόπτης ασφαλείας, μπορεί να αποβεί καταστροφική. Πριν ξεκινήσετε, βεβαιωθείτε ότι ο διακόπτης ασφαλείας λειτουργεί σωστά.

ΕΠΙΛΟΓΗ ΤΑΧΥΤΗΤΩΝ ΚΑΙ ΣΤΡΟΦΩΝ

ΠΡΟΣΟΧΗ

Σοβαρή μηχανική βλάβη ενδέχεται να προκληθεί αν (α) δεν πέσουν οι στροφές στο ρελαντί και δεν μειώνετε την ταχύτητα του σκάφους όταν αλλάζετε ταχύτητα από πρόσω ("FORWARD") σε ανάποδα ("REVERSE") ή αντίστροφα, ή (β) αν δεν δίνετε την απαραίτητη προσοχή όταν το σκάφος κινείται ανάποδα.

Πάντα να αφήντε τις στροφές της μηχανής να πέσουν στο ρελαντί και να μειώνετε την ταχύτητα του σκάφους πριν αλλάξετε ταχύτητα. Να είστε προσεκτικοί και να κινείστε με την ελάχιστη ταχύτητα όταν το σκάφος κινείται ανάποδα. Βεβαιωθείτε πως ο επιλογέας κίνησης είναι στην επιθυμητή θέση πριν επιταχύνετε.

ΠΡΟΣΟΧΗ

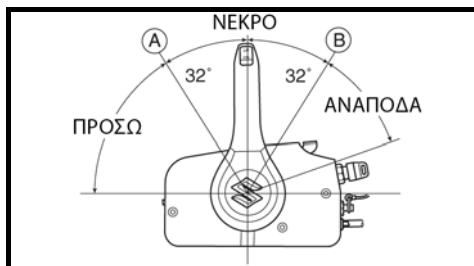
Αν αλλάζετε ταχύτητα ενώ η μηχανή δεν βρίσκεται σε λειτουργία, μπορεί να προκληθεί βλάβη στο μηχανισμό αλλαγής ταχυτήτων.

Αποφύγετε να αλλάζετε ταχύτητα όταν η μηχανή δεν λειτουργεί.

Επιλογή πορείας

Για να επιλέξετε κίνηση προς τα εμπρός (πρόσω - "FORWARD"), πιέστε την ασφάλεια της λαβής του τηλεχειριστηρίου (μανέτας) και σπρώξτε τη μπροστά, μέχρι να φτάσει περίπου στη θέση (Α), όπως δείχνει το σχήμα.

Για να επιλέξετε κίνηση προς τα πίσω (ανάποδα - "REVERSE"), πιέστε την ασφάλεια της λαβής του τηλεχειριστηρίου (μανέτας) και τραβήξτε την προς τα πίσω, μέχρι να φτάσει περίπου στη θέση (Β), όπως δείχνει το σχήμα.



Επιλογή στροφών

Για να αυξήσετε στροφές, αφού έχετε επιλέξει την επιθυμητή πορεία, συνεχίστε να μετακινείτε τη μανέτα προς την ανάλογη κατεύθυνση (μπροστά ή πίσω).

⚠ ΠΡΟΕΙΔΟΠΟΙΗΣΗ

Δεδομένου ότι ο ίδιος μοχλός χρησιμοποιείται για επιλογή πορείας και έλεγχο στροφών, είναι πιθανό να μετακινηθεί ο μοχλός πέρα από το σημείο επιλογής πορείας και να εμπλακεί το γκάζι. Αυτό μπορεί να προκαλέσει απότομη κίνηση του σκάφους, με αποτέλεσμα τραυματισμό ή υλικές ζημιές.

Πρέπει να προσέχετε να μη μετακινείτε το μοχλό πολύ μπροστά ή πολύ πίσω όταν επιλέγετε πορεία.

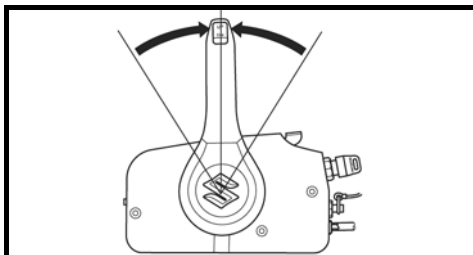
ΣΤΑΜΑΤΗΜΑ ΤΗΣ ΜΗΧΑΝΗΣ

ΣΗΜΕΙΩΣΗ:

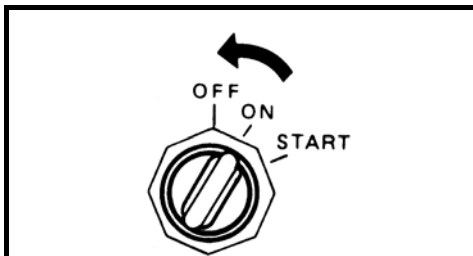
Όταν είναι απαραίτητο να σταματήσετε τη μηχανή σε κατάσταση ανάγκης, τραβήξτε το έλασμα του διακόπτη ασφαλείας έξω από το διακόπτη ασφαλείας τραβώντας το κορδόνι έκτακτης ανάγκης.

Για να σταματήσετε τη μηχανή:

1. Βάλτε τον επιλογέα πορείας στη νεκρά θέση ("NEUTRAL").
2. Αν έχει λειτουργήσει στο μέγιστο αριθμό στροφών, αφήστε να κρυώσει για μερικά λεπτά η μηχανή αφήνοντάς τη στο ρελαντί ή σε χαμηλή ταχύτητα.



3. Γυρίστε το κλειδί στη θέση "OFF". Πάντοτε να γυρίζετε το κλειδί στο "OFF" όταν η μηχανή δεν λειτουργεί, διαφορετικά μπορεί να εκφορτιστεί η μπαταρία.



ΠΡΟΣΟΧΗ

Αν το κλειδί είναι στη θέση "ON" ενώ η μηχανή δεν λειτουργεί, η μπαταρία θα εκφορτιστεί.

Πάντοτε γυρίζετε το κλειδί στο "OFF" όταν η μηχανή δεν λειτουργεί.

▲ ΠΡΟΕΙΔΟΠΟΙΗΣΗ

Η μη εξουσιοδοτημένη χρήση του σκάφους σας από άλλους μπορεί να οδηγήσει σε ατύχημα ή βλάβη στο σκάφος.

Για να αποφύγετε τη χρήση του σκάφους σας από άλλους χωρίς την έγκρισή σας, βεβαιωθείτε ότι έχετε αφαιρέσει το κλειδί και το έλασμα του διακόπτη ασφαλείας όταν δεν βρίσκεστε στο σκάφος.

4. Αφού έχει σταματήσει η μηχανή, αποσυνδέστε το σύνδεσμο βενζίνης, εάν υπάρχει, από την εξωλέμβια μηχανή.

▲ ΠΡΟΕΙΔΟΠΟΙΗΣΗ

Αν αφήσετε τη μηχανή σταματημένη για μεγάλο χρονικό διάστημα με το σωληνάκι καυσίμου συνδεδεμένο, ενδέχεται να υπάρξει διαρροή καυσίμου.

Αποσυνδέστε το σωληνάκι καυσίμου, εάν υπάρχει σύνδεσμος καυσίμου, οποτεδήποτε αφήνετε τη μηχανή σταματημένη για μεγάλο χρονικό διάστημα.

5. Γυρίστε το εξαεριστικό στο καπάκι δεξαμενής καυσίμου δεξιόστροφα για να κλείσετε την τρύπα (αν υπάρχει στον εξοπλισμό).

ΣΗΜΕΙΩΣΗ:

Για να βεβαιωθείτε ότι ο διακόπτης ασφαλείας λειτουργεί κανονικά, φροντίστε περιοδικά να σβήνετε τη μηχανή τραβώντας την ασφάλεια, όταν η μηχανή λειτουργεί στο ρελαντί.

ΠΛΕΥΡΙΣΜΑ

Η μηχανή πρέπει να σηκώνεται έξω από το νερό όταν το σκάφος βρίσκεται αραγμένο σε ρηχά νερά ή όταν η μηχανή δεν θα χρησιμοποιηθεί για πολύ καιρό. Έτσι προστατεύεται η μηχανή από χτυπήματα και από τη διάβρωση που προκαλεί το θαλασσινό νερό.

Συμβουλευτείτε το κεφάλαιο «ΕΛΑΣΜΑ ΥΠΟΣΤΗΡΙΞΗΣ» για περισσότερες λεπτομέρειες σχετικά με το πώς θα ανασηκώσετε τη μηχανή.

ΠΡΟΣΟΧΗ

Αν δεν ασφαλίσετε σωστά το σκάφος σας μπορεί να προκληθεί ζημιά στο σκάφος σας ή τη μηχανή, ή ζημιά σε περιουσία τρίτου.

Αποφύγετε την τριβή της μηχανής πάνω στον τοίχο της αποβάθρας, τις προβλήτες ή σε άλλα σκάφη, όταν το σκάφος είναι ακινητοποιημένο.

ΛΕΙΤΟΥΡΓΙΑ ΣΕ ΡΗΧΑ ΝΕΡΑ

Όταν πλέετε σε ρηχά νερά, είναι πιθανό να χρειαστεί να ανασηκώσετε ελαφρά τη μηχανή σας από την κανονική θέση πλεύσης. Σε αυτή την περίπτωση θα πρέπει να κινείστε μόνο με χαμηλή ταχύτητα. Όταν επιστρέψετε σε βαθιά νερά, βεβαιωθείτε πως επαναφέρατε τη μηχανή στην κανονική θέση πλεύσης.

▲ ΠΡΟΕΙΔΟΠΟΙΗΣΗ

Όταν η μηχανή βρίσκεται πέρα από τη μέγιστη γωνία κλίσης, το μπρακέτο περιστροφής δεν θα έχει πλευρική υποστήριξη από το μπρακέτο υποστήριξης και το σύστημα κλίσης θα αδυνατεί να προστατεύσει τη μηχανή αν το πόδι προσκρούσει σε κάποιο εμπόδιο. Αυτό μπορεί να οδηγήσει σε τραυματισμό των επιβατών. Επίσης, αν η μηχανή βρίσκεται πέρα από τη μέγιστη γωνία κλίσης, οι οπές εισαγωγής νερού ενδέχεται να είναι ψηλότερα από την ίσαλο, προκαλώντας σοβαρή μηχανική βλάβη εξαιτίας της υπερθέρμανσης.

Μη λειτουργείτε τη μηχανή σε περισσότερες από 1.500 σ.α.λ. και μην πλανάρετε το σκάφος με τη μηχανή ψηλότερα από τη μέγιστη θέση κλίσης trim.

ΠΡΟΣΟΧΗ

Αν η μηχανή χτυπήσει στο βυθό, σοβαρές βλάβες μπορεί να συμβούν.

Μην αφήσετε τη μηχανή να χτυπήσει στο βυθό. Αν αυτό συμβεί, ελέγξτε αμέσως για τυχόν ζημιές.

ΛΕΙΤΟΥΡΓΙΑ ΣΕ ΘΑΛΑΣΣΙΝΟ ΝΕΡΟ

Μετά τη χρήση της μηχανής σε θαλασσινό νερό, θα πρέπει να καθαρίσετε το κύκλωμα της υδρόψυξης με γλυκό νερό, όπως περιγράφεται στο κεφάλαιο «ΚΑΘΑΡΙΣΜΟΣ ΣΥΣΤΗΜΑΤΟΣ ΨΥΞΗΣ» του εγχειριδίου. Αν αμελήσετε αυτή την ενέργεια, η συσσώρευση των αλάτων μπορεί να προκαλέσει οξειδωση στη μηχανή και να μειώσει το χρόνο ζωής της.

ΛΕΙΤΟΥΡΓΙΑ ΣΕ ΠΑΓΩΜΕΝΑ ΝΕΡΑ

Όταν μεταχειρίζεστε τη μηχανή σας σε παγωμένα νερά, βεβαιωθείτε πως το κάτω της άκρο (ποδάρι) είναι συνεχώς βυθισμένο στο νερό. Όταν βγάζετε τη μηχανή έξω από το νερό, αφήνετέ την σε κάθετη θέση ώστε να στραγγίξει εντελώς.

ΠΡΟΣΟΧΗ

Αν αφήσετε την εξωλέμβια μηχανή σας έξω από το νερό όταν η θερμοκρασία είναι πολύ χαμηλή ενώ υπάρχει ακόμη νερό στο σύστημα ψύξης, το νερό μπορεί να παγώσει και να διασταλεί, προκαλώντας σοβαρές ζημιές στη μηχανή.

Όταν η εξωλέμβια βρίσκεται στο νερό σε θερμοκρασίες που το νερό παγώνει, κρατήστε το πόδι βυθισμένο στο νερό συνεχώς. Όταν η μηχανή είναι αποθηκευμένη έξω από το νερό σε θερμοκρασίες που το νερό παγώνει, τοποθετήστε τη σε κάθετη θέση έτσι ώστε το σύστημα ψύξης να αποστραγγιστεί τελείως.

ΑΦΑΙΡΕΣΗ ΚΑΙ ΜΕΤΑΦΟΡΑ ΜΗΧΑΝΗΣ

ΑΦΑΙΡΕΣΗ ΜΗΧΑΝΗΣ

Αν είναι απαραίτητο να αφαιρέσετε τη μηχανή από το σκάφος σας, συνιστούμε να απευθυνθείτε σε ένα εξουσιοδοτημένο ή συνεργαζόμενο συνεργείο Suzuki Marine για να το κάνει για εσάς.

ΜΕΤΑΦΟΡΑ ΜΗΧΑΝΗΣ

Κατά τη μεταφορά, η μηχανή θα πρέπει να είναι κάθετη ή οριζόντια.

Κάθετη μεταφορά:

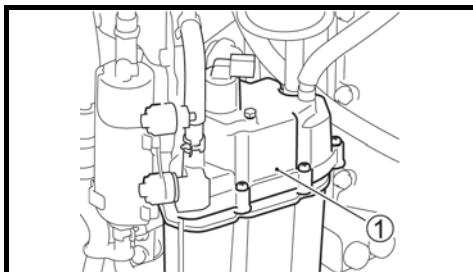
Προσαρμόστε τη μηχανή στο μεταφορά ασφαλιζοντας το μπρακέτο στήριξης με δύο σετ μπουλόνια καθρέφτη και παξιμάδι.

Ποτέ μη χρησιμοποιείτε τη βάση έκθεσης για να μεταφέρετε τη μηχανή.

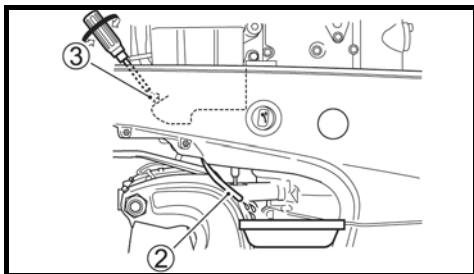


Οριζόντια μεταφορά:

1. Αδειάστε το λάδι μηχανής. Ανατρέξτε στο κεφάλαιο «ΛΙΠΑΝΤΙΚΑ ΜΗΧΑΝΗΣ».
2. Αδειάστε τη βενζίνη από το διαχωριστή αερίων ① ως εξής:
 - (1) Αφαιρέστε το κάλυμμα της μηχανής.
 - (2) Τραβήξτε έξω το σωληνάκι αποστράγγισης ②.



- (3) Λασκάρετε τη βίδα στράγγισης του διαχωριστή αερίων ③ και αδειάστε τη βενζίνη σε κατάλληλο δοχείο.



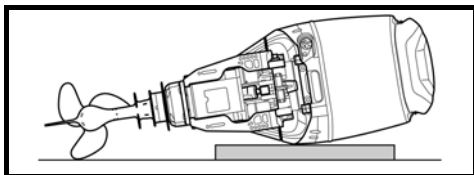
⚠ ΠΡΟΕΙΔΟΠΟΙΗΣΗ

Η βενζίνη είναι εξαιρετικά εύφλεκτη και τοξική. Μπορεί να προκαλέσει φωτιά και να γίνει επικίνδυνη για ανθρώπους και κατοικίδια.

Χρησιμοποιήστε κατάλληλο, ασφαλές δοχείο για να αποθηκεύσετε τη βενζίνη που αδειάσατε. Κρατήστε τη βενζίνη μακριά από σπινθήρες, φωτιές, ανθρώπους και κατοικίδια.

- (4) Αφού αποστραγγίσετε τελείως, ξανασφίξτε τη βίδα αποστράγγισης του διαχωριστή αερίων ③ και τοποθετήστε το σωληνάκι αποστράγγισης στη θέση του.

3. Χρησιμοποιήστε το κατάλληλο «μαξιλάρι» ώστε να ακουμπήσει η μηχανή στην αριστερή της πλευρά, όπως φαίνεται στην εικόνα.



⚠ ΠΡΟΕΙΔΟΠΟΙΗΣΗ

Καύσιμο που έχει χυθεί ή ατμός καυσίμου μπορεί να προκαλέσει φωτιά και είναι επικίνδυνη για την υγεία.

Πάντα να παίρνετε τις παρακάτω προφυλάξεις:

- Αποστραγγίξτε το καύσιμο από το σωληνάκι καυσίμου και το διαχωριστή αερίων καυσίμου πριν μεταφέρετε το σκάφος / την εξωλέμβια μηχανή και πριν αφαιρέσετε τη μηχανή από το σκάφος.
- ΜΗΝ «ξαπλώσετε» τη μηχανή στο πλάι χωρίς να έχετε πρώτα αποστραγγίξει το καύσιμο.
- Κρατήστε τη μηχανή μακριά από ανοιχτές φωτιές ή σπινθήρες.
- Σκουπίστε αμέσως αν χυθεί καύσιμο.

ΠΡΟΣΟΧΗ

Αν αφεθεί βενζίνη που έχει χυθεί σε βαμμένη επιφάνεια, μπορεί να προκληθεί λεκές ή αποχρωματισμός της επίστρωσης της επιφάνειας.

Σκουπίστε αμέσως με ένα μαλακό πανί κ.ά. την επιφάνεια στην οποία έχει χυθεί βενζίνη.

ΠΡΟΣΟΧΗ

Αν δεν είστε προσεκτικοί όταν πλαγιάζετε τη μηχανή και δεν λαμβάνετε τις κατάλληλες προφυλάξεις, όπως να αποστραγγίζετε πρώτα εντελώς το λάδι μηχανής και το νερό ψύξης, μπορεί να προκληθεί βλάβη. Το λάδι μπορεί να εισχωρήσει στον κύλινδρο από τη λεκάνη αποστράγγισης, νερό μπορεί να εισχωρήσει στον κύλινδρο από την εξαγωγή ή να προκληθεί ζημιά στα εξωτερικά καλύμματα.

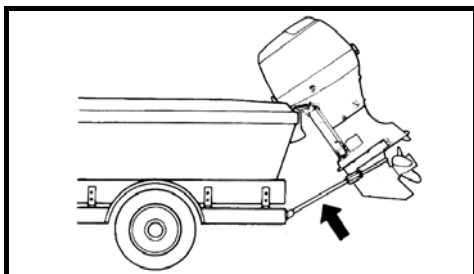
Πάντα να αποστραγγίζετε πλήρως το λάδι μηχανής και το σύστημα υδρόψυξης, πριν πλαγιάσετε τη μηχανή και να είστε προσεκτικοί όταν την πλαγιάσετε.

ΠΡΟΣΟΧΗ

Ποτέ μην αποθηκεύσετε ή μεταφέρετε τη μηχανή με το κατώτερο τμήμα της τοποθετημένο ψηλότερα από την κεφαλή της, γιατί υπάρχει πιθανότητα να κυλήσει νερό στο εσωτερικό του κινητήρα και να προκαλέσει σοβαρή βλάβη στη μηχανή.

ΡΥΜΟΥΛΚΗΣΗ

Όταν ρυμουλκείτε το σκάφος σας με τη μηχανή στον καθρέφτη του, φροντίστε ώστε η μηχανή να είναι στην κανονική θέση λειτουργίας (κάθετη), εκτός αν δεν υπάρχει αρκετή απόσταση από το έδαφος. Αν χρειάζεται περισσότερο ύψος από το έδαφος, τοποθετήστε τη μηχανή σε κεκλιμένη θέση, χρησιμοποιώντας μία δοκό ασφαλείας για να τη στηρίξετε.



ΠΡΟΣΟΧΗ

Αν χρησιμοποιείτε το έλασμα ασφάλισης για να υποστηρίξετε τη μηχανή στην ανώτερη θέση όταν μεταφέρετε το σκάφος, οι αναπηδήσεις λόγω ανωμαλιών του δρόμου μπορεί απροσδόκητα να απασφαλίσουν το έλασμα υποστήριξης, προκαλώντας ζημιά στη μηχανή και στο μηχανισμό ασφάλισης.

Ποτέ μη χρησιμοποιείτε το έλασμα ασφάλισης για να στηρίξετε τη μηχανή στην ανώτερη θέση όταν ρυμουλκείτε το σκάφος. Χρησιμοποιήστε μπάρα προστασίας του καθρέφτη ή παρόμοια συσκευή για να υποστηρίξετε το βάρος της μηχανής.

ΕΛΕΓΧΟΣ ΚΑΙ ΣΥΝΤΗΡΗΣΗ

ΧΡΟΝΟΔΙΑΓΡΑΜΜΑ ΣΥΝΤΗΡΗΣΗΣ

Είναι σημαντικό να ελέγχετε και να συντηρείτε την εξωλέμβια μηχανή σας τακτικά. Ακολουθείτε τον παρακάτω πίνακα. Σε κάθε μεσοδιάστημα, βεβαιωθείτε ότι κάνετε το ενδειγμένο σέρβις. Τα διαστήματα περιοδικής συντήρησης ορίζονται ανάλογα με τον αριθμό ωρών λειτουργίας ή τον αριθμό ημερολογιακών μηνών, οποιοδήποτε συμβεί πρώτα.

▲ ΠΡΟΕΙΔΟΠΟΙΗΣΗ

Τα καυσαέρια περιέχουν μονοξειδίου του άνθρακα, ένα αέριο που είναι δύσκολο να ανιχνευθεί επειδή είναι άχρωμο και άοσμο. Η εισπνοή μονοξειδίου του άνθρακα μπορεί να προκαλέσει θάνατο ή σοβαρό τραυματισμό.

Ποτέ μην λειτουργήσετε τη μηχανή σε εσωτερικό ή σε χώρο με λίγο ή καθόλου εξαερισμό.

Αντικείμενο	Διάστημα	Πρώτες	Κάθε	Κάθε	Κάθε
		20 ώρες ή 1 μήνας	100 ώρες ή 12 μήνες	200 ώρες ή 12 μήνες	300 ώρες ή 36 μήνες
Μπουζί		-	E	-	-
Σωληνάκια καυσίμου και αναθυμιάσεων		E	E	-	-
Λάδι μηχανής		A	A	-	-
Βαλβολίνες		A	A	-	-
Λίπανση		E	E	-	-
Ανόδια (εξωτερικά)		E	E	-	-
* Ανόδια (εσωτερικά μπλοκ / κεφαλή κυλίνδρου)		-	E	-	-
Γείωση		E	E	-	-
Μπαταρία		E	E	-	-
* Φίλτρο καυσίμου χαμηλής πίεσης		E	E	-	-
		Αντικατάσταση κάθε 400 ώρες ή 2 χρόνια.			
* Φίλτρο αντλίας καυσίμου χαμηλής πίεσης		Αντικατάσταση κάθε 1000 ώρες.			
* Φίλτρο λαδιού μηχανής		A	-	A	-
* Φίλτρο καυσίμου υψηλής πίεσης		Αντικατάσταση κάθε 1000 ώρες.			
* Ρελαντί		E	-	E	-
* Διάκενο βαλβίδων		-	-	-	E
* Αντλία νερού		-	-	E	-
* Φτερωτή αντλίας νερού		-	-	E	A
* Παξιμάδι & πείρος προπέλας		E	E	-	-
* Βίδες & παξιμάδια		Σ	Σ	-	-
* Θερμοστάτης		-	E	-	-

E: Έλεγχος και καθαρισμός, ρύθμιση, λίπανση ή αντικατάσταση, αν είναι απαραίτητο, Σ: Σφίξιμο, A: Αντικατάσταση.

ΣΗΜΕΙΩΣΗ:

Φίλτρο διαχωρισμού νερού καυσίμου

Αντικαταστήστε το στοιχείο του φίλτρου κάθε 12 μήνες (ή συχνότερα αν έτσι συνιστά ο κατασκευαστής του φίλτρου).

▲ ΠΡΟΕΙΔΟΠΟΙΗΣΗ

Λανθασμένη συντήρηση ή παράλειψη πραγματοποίησης της συνιστώμενης συντήρησης μπορεί να αποβεί επικίνδυνη. Η ελλιπής ή μηδενική συντήρηση αυξάνει την πιθανότητα ατυχήματος ή ζημιάς του εξοπλισμού.

Βεβαιωθείτε ότι κάνετε συντήρηση σύμφωνα με το χρονοδιάγραμμα του παραπάνω πίνακα.

Η SUZUKI συνιστά πως το σέρβις στα σημεία του πίνακα που είναι σημειωμένα με αστερίσκο (*) πρέπει να γίνεται μόνο από συνεργείο εξουσιοδοτημένο. Μπορείτε να κάνετε το σέρβις στα υπόλοιπα (μη σημειωμένα) σημεία που αναφέρονται στον πίνακα, χρησιμοποιώντας τις οδηγίες του εγχειριδίου, αν έχετε την απαραίτητη τεχνική κατάρτιση. Αν δεν είστε βέβαιοι πως μπορείτε να ολοκληρώσετε με επιτυχία κάποια από τις ανωτέρω εργασίες, απευθυνθείτε σε εξουσιοδοτημένο συνεργείο της SUZUKI Marine.

▲ ΠΡΟΕΙΔΟΠΟΙΗΣΗ

Η ασφάλεια, τόσο η δική σας όσο και των επιβατών σας, εξαρτάται από το πόσο καλά συντηρείτε την εξωλέμβια μηχανή σας. Ακολουθείτε προσεκτικά τις οδηγίες ελέγχου και συντήρησης.

Μην επιχειρήσετε να πραγματοποιήσετε εργασίες συντήρησης στην εξωλέμβια μηχανή σας, αν δεν έχετε την απαραίτητη τεχνική κατάρτιση. Μπορεί να τραυματιστείτε ή να προκαλέσετε ζημιές στη μηχανή.

ΠΡΟΣΟΧΗ

Τα διαστήματα περιοδικής συντήρησης της μηχανής είναι σχεδιασμένα για χρήση της μηχανής σε κανονικές συνθήκες. Αν η μηχανή χρησιμοποιείται κάτω από άσχημες συνθήκες, όπως περιγράφονται παρακάτω, η περιοδική συντήρηση θα πρέπει να γίνεται συχνότερα από ό,τι συνιστά ο πίνακας.

- Συχνή λειτουργία σε πλήρη ισχύ
- Παρατεταμένη συνεχής λειτουργία στη μέγιστη ταχύτητα
- Παρατεταμένη συνεχής λειτουργία

στο ρελαντί ή ταχύτητα συρτής

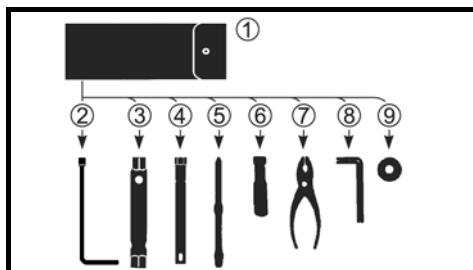
- Συχνή λειτουργία σε λασπώδη, αμώδη, ρηχά, όξινα νερά ή νερά που περιέχουν άργιλο
- Λειτουργία χωρίς να έχει προηγηθεί το κατάλληλο ζέσταμα
- Συχνή απότομη επιτάχυνση ή επιβράδυνση
- Συχνή αλλαγή ταχύτητας.

Αν δεν πραγματοποιηθεί πιο συχνή συντήρηση μπορεί να προκληθεί βλάβη.

Όταν πρόκειται να αντικαταστήσετε κάποιο εξάρτημα στην εξωλέμβια μηχανή σας, η SUZUKI συνιστά την αποκλειστική χρήση γνήσιων ανταλλακτικών, καθώς οποιαδήποτε ζημιά προκληθεί από τη χρήση ανταλλακτικών άλλης προέλευσης δεν θα καλύπτεται από την εγγύηση.

ΕΡΓΑΛΕΙΟΘΗΚΗ

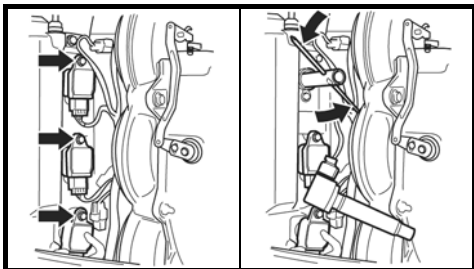
1. Εργαλειοθήκη
2. Σωληνωτό κλειδί 8 mm
3. Σωληνωτό κλειδί 8x10 mm
4. Σωληνωτό κλειδί 16 mm
5. Διπλό κατσαβίδι
6. Λαβή κατσαβιδιού
7. Πένσα
8. Εξάγωνο κλειδί 8 mm
9. Εφεδρικές ροδέλες τάπας λαδιού



ΜΠΟΥΖΙ

Αφαιρέστε τα μπουζί ως εξής:

1. Αφαιρέστε το παξιμάδι που συγκρατεί το πηνίο ανάφλεξης.
2. Τραβήξτε έξω το πηνίο ανάφλεξης.
3. Ξεβιδώστε το μπουζί χρησιμοποιώντας το ειδικό κλειδί που θα βρείτε στην εργαλειοθήκη.



Η εξωλέμβια μηχανή σας έρχεται από το εργοστάσιο εφοδιασμένη με τα «στάνταρ» μπουζί για κανονική χρήση.

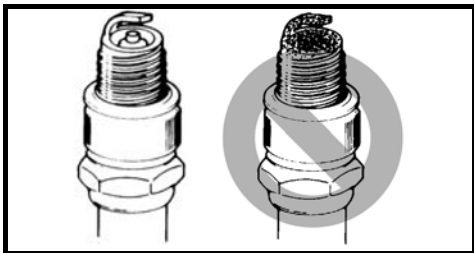
Συνιστώμενος τύπος μπουζί	NGK BKR6E
---------------------------	-----------

ΠΡΟΣΟΧΗ

Διαφορετικού τύπου μπουζί μπορεί να προκαλέσουν παρεμβολές στην ηλεκτρονική ανάφλεξη προκαλώντας ρετάρισμα ή να προκαλέσουν προβλήματα σε άλλα ηλεκτρονικά όργανα και εξαρτήματα του σκάφους. Είναι σημαντικό να χρησιμοποιείτε ΠΑΝΤΑ μπουζί με εσωτερική αντίσταση (τύπου R).

Το χρώμα των μπουζί που λειτουργούν κανονικά είναι πολύ ανοιχτό καφέ.

Αν ο συνιστώμενος τύπος μπουζί δεν είναι κατάλληλος για τη χρήση που κάνετε στη μηχανή σας, συμβουλευτείτε τον αντιπρόσωπο της SUZUKI Marine, συνεργείο εξουσιοδοτημένο.



ΠΡΟΣΟΧΗ

Η χρήση ακατάλληλων μπουζί ή με λάθος σύσφιξη μπουζί μπορεί να προκαλέσει σοβαρή μηχανική βλάβη.

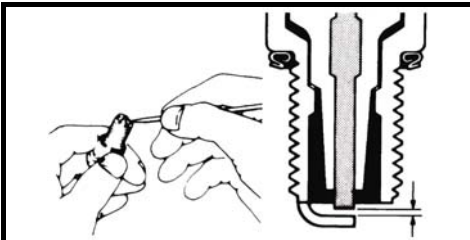
- Ποτέ μην πειραματίζεστε με μπουζί άλλου κατασκευαστή εκτός και είστε απόλυτα βέβαιοι ότι είναι ακριβώς αντίστοιχα με τον τύπο που συνιστά το εργοστάσιο. Τυχόν βλάβες που μπορεί να προκύψουν από τέτοια ενέργεια δεν πρόκειται να καλυφθούν από την εγγύηση της μηχανής. Σημειώστε ότι οι πίνακες σύγκρισης προϊόντων μπορεί να μην είναι ακριβείς.
- Για να τοποθετήσετε τα μπουζί, βιδώστε τα με το χέρι και μετά σφίξτε με δυναμόκλειδο είτε έως τη συνιστώμενη ροπή στρέψεως είτε έως την καθορισμένη γωνία κλίσης.

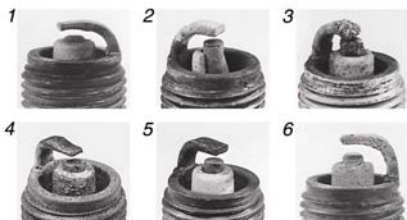
Σύσφιξη ροπής στρέψεως:	25-29 N-m
Γωνία κλίσης:	
Καινούριο μπουζί	1/2-3/4 στροφής
Χρησιμοποιημένο μπουζί	1/12-1/8 στροφής

- Μην σφίξετε υπερβολικά, διαφορετικά τα σπειρώματα της κεφαλής θα καταστραφούν.

Για να διατηρήσετε ισχυρό σπινθηρισμό, θα πρέπει να καθαρίζετε και να ρυθμίζετε τα μπουζί ανά περιοδικά διαστήματα, όπως υποδεικνύεται στο χρονοδιάγραμμα συντήρησης. Αφαιρέστε τα κατάλοιπα άνθρακα από τα μπουζί, χρησιμοποιώντας μια μικρή σурμάτινη βούρτσα ή ειδικό εργαλείο καθαρισμού μπουζί και ρυθμίστε το διάκενο σύμφωνα με τον ακόλουθο πίνακα:

Διάκενο	0,7 – 0,8 mm (0,028 - 0,031 ίντσες)
---------	--





1. Υπερβολική φθορά
2. Σπάσιμο
3. Τήξη της ακίδας
4. Διάβρωση
5. Κίτρινα κατάλοιπα
6. Οξειδωση

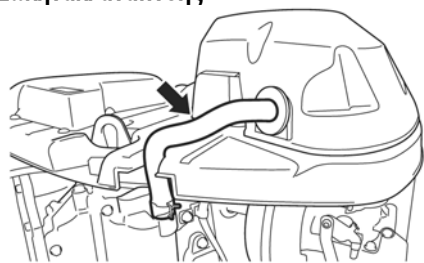
ΣΗΜΕΙΩΣΗ:

Αν η κατάσταση των μπουζί βρεθεί να είναι όπως φαίνεται σε κάποια από τις παραπάνω εικόνες, αντικαταστήστε τα με καινούρια. Διαφορετικά, είναι πιθανό να συναντήσετε δυσκολίες στο ξεκίνημα της μηχανής και αυξημένη κατανάλωση καυσίμου και να προκληθούν προβλήματα στη μηχανή.

ΣΩΛΗΝΑΚΙ ΑΝΑΠΝΟΗΣ ΚΑΙ ΚΑΥΣΙΜΟΥ

Ελέγξτε το σωληνάκι αναπνοής και το σωληνάκι καυσίμου για διαρροές, ρωγμές, εξογκώματα ή άλλες φθορές. Αν παρουσιάζουν οποιαδήποτε φθορά, πρέπει να αντικατασταθούν άμεσα. Συμβουλευτείτε τον αντιπρόσωπο της SUZUKI Marine, συνεργείο εξουσιοδοτημένο ή συνεργαζόμενο αν πρέπει να το αντικαταστήσετε.

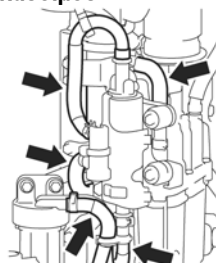
Σωληνάκι αναπνοής



Σωληνάκι αναπνοής



Σωληνάκι καυσίμου



▲ ΠΡΟΕΙΔΟΠΟΙΗΣΗ

Η διαρροή καυσίμου μπορεί να προκαλέσει έκρηξη ή φωτιά, προκαλώντας σοβαρό τραυματισμό. Αν υπάρχει ένδειξη διαρροής, ρωγμής ή εξογκώματος στο σωληνάκι καυσίμου, ζητήστε από τον αντιπρόσωπο της SUZUKI Marine, συνεργείο εξουσιοδοτημένο ή συνεργαζόμενο να το αντικαταστήσει.

ΛΙΠΑΝΤΙΚΟ ΚΙΝΗΤΗΡΑ

▲ ΠΡΟΕΙΔΟΠΟΙΗΣΗ

Ποτέ μην πραγματοποιείτε κάποια από τις διαδικασίες του κεφαλαίου ΛΙΠΑΝΤΙΚΟ ΚΙΝΗΤΗΡΑ με τη μηχανή σε λειτουργία, γιατί μπορεί να συμβεί σοβαρή βλάβη. Η μηχανή πρέπει να είναι σβηστή για να πραγματοποιηθούν οι διαδικασίες που αναφέρονται παρακάτω.

ΠΡΟΣΟΧΗ

Η παρατεταμένη χρήση σε «στροφές σερτίς» μπορεί να μειώσει τη διάρκεια ζωής του λαδιού. Μπορεί να προκληθεί βλάβη στη μηχανή σας αν δεν αλλάζετε λάδι μηχανής συχνά όταν τη χρησιμοποιείτε μ' αυτό τον τρόπο.

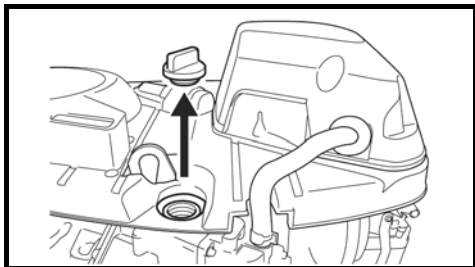
Αλλάζετε το λιπαντικό μηχανής συχνά αν η μηχανή σας χρησιμοποιείται για παρατεταμένο διάστημα σε στροφές συρτής.

Αλλαγή λαδιών μηχανής

Τα λάδια της μηχανής πρέπει να αλλάζονται όταν η μηχανή είναι ζεστή, ώστε να γίνεται καλύτερη αποστράγγιση.

Για να αλλάξετε τα λάδια:

1. Τοποθετήστε τη μηχανή σε κάθετη θέση και αφαιρέστε το κάλυμμά της.
2. Αφαιρέστε την τάπα του λαδιού.



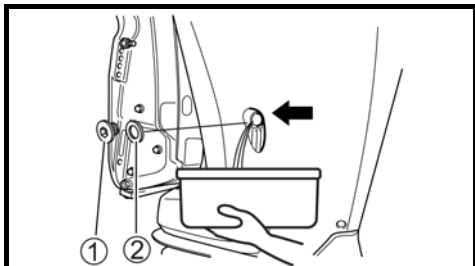
3. Τοποθετήστε ένα λεκανάκι κάτω από την τάπα αποστράγγισης.

ΠΡΟΣΟΧΗ

Η θερμοκρασία του λαδιού μηχανής μπορεί να τόσο υψηλή ώστε να σας κάψει τα δάκτυλα όταν η τάπα αποστράγγισης έχει χαλαρώσει.

Πριν αφαιρέσετε την τάπα αποστράγγισης περιμένετε να είναι αρκετά κρύα ώστε να μπορείτε να την πιάσετε με γυμνά χέρια.

4. Αφαιρέστε την τάπα αποστράγγισης ② και τη ροδέλα ③ και αφήστε τα λάδια να στραγγίξουν εντελώς.



5. Τοποθετήστε την τάπα αποστράγγισης στη θέση της, με καινούρια ροδέλα.

ΠΡΟΣΟΧΗ

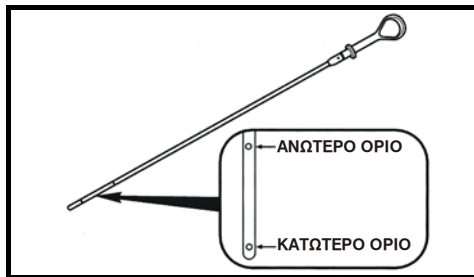
Μία χρησιμοποιημένη ροδέλα μπορεί να προκαλέσει διαρροή, προκαλώντας μηχανική βλάβη.

Μη χρησιμοποιήσετε ξανά την παλιά ροδέλα. Κάθε φορά που αλλάζετε τα λάδια της μηχανής σας θα πρέπει να χρησιμοποιείτε καινούρια ροδέλα.

ΣΗΜΕΙΩΣΗ:

Υπάρχουν καινούριες ροδέλες στην εργαλειοθήκη της μηχανής.

6. Γεμίστε τη μηχανή μέχρι το ανώτατο όριο με λάδι κατάλληλης προδιαγραφής. Η χωρητικότητά της είναι 8 λίτρα.
7. Ελέγξτε τη στάθμη του λαδιού με το δείκτη.



ΣΗΜΕΙΩΣΗ:

Για να αποφύγετε εσφαλμένη μέτρηση, θα πρέπει να μετρήσετε όταν η μηχανή είναι κρύα.

8. Τοποθετήστε την τάπα του λαδιού στη θέση της.

▲ ΠΡΟΕΙΔΟΠΟΙΗΣΗ

Το λάδι της μηχανής μπορεί να προκαλέσει βλάβη σε ανθρώπους ή κατοικίδια ζώα. Η επαναλαμβανόμενη, παρατεταμένη επαφή μπορεί να προκαλέσει καρκίνο του δέρματος. Η σύντομη επαφή με χρησιμοποιημένο λάδι μπορεί να προκαλέσει ερεθισμό στο δέρμα.

- Κρατήστε νέο ή χρησιμοποιημένο λάδι μακριά από παιδιά και κατοικίδια ζώα.
- Για να ελαχιστοποιήσετε την πιθανή επαφή σας με το λάδι φροντίστε να φοράτε ένα ρούχο με μακριά μανίκια, καθώς επίσης και αδιάβροχα γάντια.
- Σε περίπτωση που το λάδι έρθει σε επαφή με το δέρμα σας, πλυθείτε με άφθονο νερό και σαπούνι.

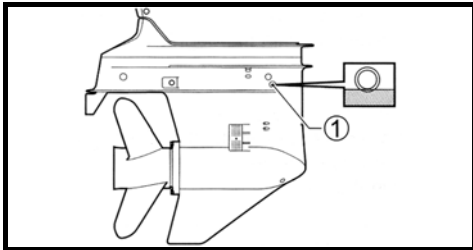
- Πλύνετε τυχόν ρούχα ή πανιά που θα βραχούν με λάδι.

ΣΗΜΕΙΩΣΗ:

Ανακυκλώστε ή πετάξτε σε κατάλληλο χώρο το μεταχειρισμένο λάδι. Μην το πετάξετε στα σκουπίδια, το αδειάζετε στο έδαφος, στην αποχέτευση ή στη θάλασσα.

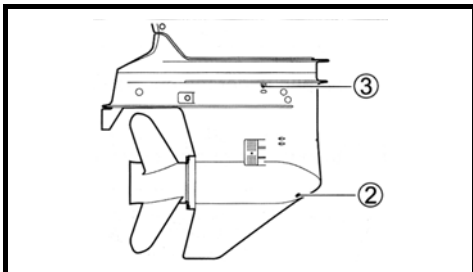
ΒΑΛΒΟΛΙΝΕΣ

Για να ελέγξετε τη στάθμη της βαλβολίνης στο σύστημα μετάδοσης κίνησης, αφαιρέστε την τάπα ελέγχου στάθμης λαδιού ① και κοιτάξετε μέσα στο άνοιγμα. Η στάθμη πρέπει να φτάνει στο κάτω χείλος του ανοίγματος. Αν η στάθμη είναι χαμηλή, συμπληρώστε μέχρι να φτάσει στο κάτω χείλος του ανοίγματος και βάλτε την τάπα ξανά στη θέση της, σφίγγοντάς την καλά.



Για να αλλάξετε τις βαλβολίνες:

1. Βεβαιωθείτε ότι η μηχανή είναι σε όρθια θέση και τοποθετήστε ένα λεκανάκι κάτω από τη μηχανή.
2. Αφαιρέστε πρώτα την τάπα αποστράγγισης βαλβολίνης ② και μετά την τάπα εξερισμού ③.



3. Αφού οι χρησιμοποιημένες βαλβολίνες στραγγίξουν εντελώς, εισάγετε τις νέες συνιστώμενες βαλβολίνες από το κάτω άνοιγμα εκκένωσης ②, μέχρι να ξεχειλί-

σουν από το άνοιγμα εξερισμού ①. Θα χρειαστούν περίπου 1.100 ml λαδιού.

ΣΗΜΕΙΩΣΗ:

Η τάπα στάθμης βαλβολίνης και η τάπα αποστράγγισης βαλβολίνης είναι τώρα διαφορετικά. Ο μαγνήτης είναι εγκατεστημένος στην τάπα αποστράγγισης. Καθαρίστε το μαγνήτη αν υπάρχει μεταλλική σκόνη πάνω του. Μην μπερδέψετε τη θέση τους κατά την εγκατάσταση.

4. Επανατοποθετήστε και συσφίξτε την τάπα ελέγχου στάθμης βαλβολίνης ③, κατόπιν βάλτε γρήγορα στη θέση της και συσφίξτε την τάπα εξερισμού ②.

ΣΗΜΕΙΩΣΗ:

Για να αποφύγετε ελλiptές γέμισμα του ποδιού με βαλβολίνη, ελέγξτε ξανά τη στάθμη 10 λεπτά μετά την ολοκλήρωση του βήματος 4. Αν τη βρείτε χαμηλά, συμπληρώστε αργά λάδι από την οπή μέχρι το σωστό σημείο.

▲ ΠΡΟΕΙΔΟΠΟΙΗΣΗ

Η βαλβολίνη μπορεί να προκαλέσει βλάβη σε ανθρώπους ή κατοικίδια ζώα. Η επαναλαμβανόμενη, παρατεταμένη επαφή μπορεί να προκαλέσει καρκίνο του δέρματος. Η σύντομη επαφή με χρησιμοποιημένη βαλβολίνη μπορεί να προκαλέσει ερεθισμό στο δέρμα.

- Κρατήστε νέα ή χρησιμοποιημένη βαλβολίνη μακριά από παιδιά και κατοικίδια ζώα.
- Για να ελαχιστοποιήσετε την πιθανή επαφή σας με τη βαλβολίνη, φροντίστε να φοράτε ένα ρούχο με μακριά μανίκια, καθώς επίσης και αδιάβροχα γάντια.
- Σε περίπτωση που η βαλβολίνη έρθει σε επαφή με το δέρμα σας, πλυθείτε με άφθονο νερό και σαπούνι.
- Πλύνετε τυχόν ρούχα ή πανιά που θα βραχούν με βαλβολίνη.

ΣΗΜΕΙΩΣΗ:

Ανακυκλώστε ή πετάξτε σε κατάλληλο χώρο τη μεταχειρισμένη βαλβολίνη. Μην την πετάξετε στα σκουπίδια, την αδειάζετε στο έδαφος, στην αποχέτευση ή στη θάλασσα.

ΠΡΟΣΟΧΗ

Αν τυλιχτεί πετονιά γύρω από τον άξονα περιστροφής της έλικας, πιθανόν να προκαλέσει ζημιά στην τάπα λαδιού του άξονα της έλικας, και ως τούτου εισροή νερού στο σύστημα μετάδοσης κίνησης, με αποτέλεσμα σοβαρή μηχανική βλάβη.

Οι βαλβολίνες, αναμειγμένες με νερό, έχουν το χρώμα του γάλακτος. Αν παρατηρήσετε ύπαρξη νερού στις βαλβολίνες, συμβουλευτείτε τον αντιπρόσωπο της SUZUKI Marine ή συνεργείο εξουσιοδοτημένο.

Μη θέσετε σε λειτουργία τη μηχανή αν δεν αλλάξετε πρώτα τα λάδια και εξαλειφθεί η αιτία που προκάλεσε την εισροή νερού στις βαλβολίνες.

ΦΙΛΤΡΟ ΚΑΥΣΙΜΟΥ ΧΑΜΗΛΗΣ ΠΙΕΣΗΣ

Το φίλτρο καυσίμου χαμηλής πίεσης πρέπει να αντικαθίσταται σε περιοδικά διαστήματα από τον αντιπρόσωπο της SUZUKI Marine ή συνεργείο εξουσιοδοτημένο.

Αντικαταστήστε το φίλτρο καυσίμου χαμηλής πίεσης κάθε 400 ώρες (2 χρόνια).

⚠ ΠΡΟΕΙΔΟΠΟΙΗΣΗ

Η βενζίνη είναι εξαιρετικά εύφλεκτη και τοξική. Μπορεί να προκαλέσει φωτιά και είναι επικίνδυνη σε ανθρώπους και κατοικίδια.

- Σταματήστε τη μηχανή πριν καθαρίσετε το φίλτρο καυσίμου.
- Προσέξτε να μη σας χυθεί καύσιμο, αν όμως συμβεί, σκουπίστε το αμέσως.
- Μην καπνίζετε και κρατηθείτε μακριά από εκτεθειμένες φλόγες και σπινθήρες.

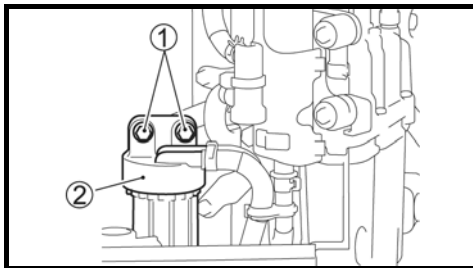
⚠ ΠΡΟΕΙΔΟΠΟΙΗΣΗ

Το διαλυτικό καθαρισμού είναι τοξικό και ερεθιστικό και μπορεί να προκαλέσει τραυματισμό σε ανθρώπους και κατοικίδια.

Κρατήστε το διαλυτικό καθαρισμού μακριά από παιδιά και ζώα. Απαλλαγείτε από το χρησιμοποιημένο διαλυτικό κατάλληλα.

Επιθεωρήστε και καθαρίστε το φίλτρο καυσίμου ως εξής:

1. Σβήστε τη μηχανή και αφήστε τη να κρυώσει.
2. Βεβαιωθείτε ότι ο κεντρικός διακόπτης είναι στο "OFF".
3. Αφαιρέστε τα μπουλόνια ① που συγκρατούν την τάπα του φίλτρου καυσίμου ②.

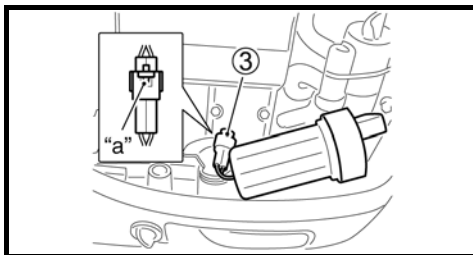


ΠΡΟΣΟΧΗ

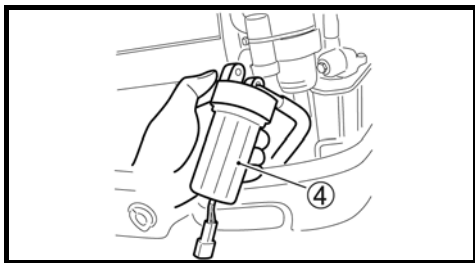
Λανθασμένο ξεβίδωμα του ποτηριού του φίλτρου μπορεί να προκαλέσει βλάβη στο καλώδιο του αισθητήρα.

- Προσέξτε να μη στρίψετε το καλώδιο του αισθητήρα καθώς αφαιρείτε το ποτήρι του φίλτρου.
- Αποσυνδέστε το συνδετήρα του καλωδίου πριν αφαιρέσετε το κύπελλο του φίλτρου.

4. Πιέστε το σύνδεσμο κλειδώματος "a" και στη συνέχεια αποσυνδέστε το σύνδεσμο του καλωδίου του αισθητήρα νερού ③.



5. Τοποθετήστε ένα πανί κάτω από το φίλτρο πριν το αφαιρέσετε, για τυχόν διαρροή καυσίμου.
6. Διαχωρίστε το ποτήρι του φίλτρου ④ από την τάπα ②, γυρνώντας το ποτήρι του φίλτρου αριστερόστροφα.



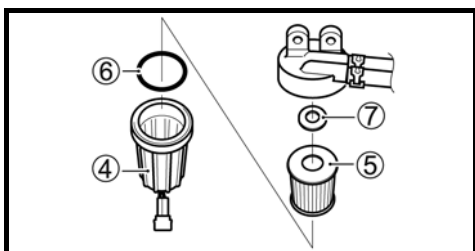
7. Αποστραγγίστε το καύσιμο και το νερό του ποτηριού του φίλτρου σε κατάλληλο δοχείο.

ΠΡΟΣΟΧΗ

Αν αφηθεί βενζίνη που έχει χυθεί σε βαμμένη επιφάνεια, μπορεί να προκληθεί λεκές ή αποχρωματισμός της επιστρώσης της επιφάνειας.

Σκουπίστε αμέσως με ένα μαλακό πανί κ.ά. την επιφάνεια στην οποία έχει χυθεί βενζίνη.

8. Αφαιρέστε το στοιχείο του φίλτρου ⑤. Ελέγξτε το στοιχείο ⑤, το δαχτυλίδι Ο-ρινγκ ⑥ και το δακτύλιο σφραγίσματος ⑦ για τυχόν φθορές. Αν είναι φθαρμένα, αντικαταστήστε τα.



9. Πλύντε το στοιχείο με καθαρό διαλύτη και αφήστε το να στεγνώσει.
 10. Τοποθετήστε στις αρχικές τους θέσεις το δακτύλιο σφραγίσματος και το στοιχείο του φίλτρου.
 11. Βεβαιωθείτε ότι το δαχτυλίδι Ο-ρινγκ έχει τοποθετηθεί σωστά στο πάνω μέρος του ποτηριού του φίλτρου και βιδώστε το ποτήρι στην αρχική του θέση.
 12. Συνδέστε το καλώδιο του αισθητήρα νερού ③.
 13. Ξανατοποθετήστε το φίλτρο καυσίμου, με τις σχετικές βίδες.

14. Ξαναθέστε σε λειτουργία τη μηχανή για να βεβαιωθείτε ότι δεν υπάρχουν διαρροές καυσίμου γύρω από το φίλτρο.

ΣΗΜΕΙΩΣΗ:

Αν υπάρχει νερό στο ποτήρι του φίλτρου καυσίμου, αφαιρέστε το ποτήρι και αποστραγγίστε το νερό. Πρέπει πάντα να διαθέτετε με ασφάλεια την περίσσεια καυσίμου. Για απορίες, συμβουλευθείτε τον αντιπρόσωπο της Suzuki Marine ή συνεργείο εξουσιοδοτημένο.

ΛΙΠΑΝΣΗ

Η σωστή λίπανση είναι απαραίτητη για την ασφαλή, ομαλή και μακρόχρονη λειτουργία της μηχανής σας. Ο ακόλουθος πίνακας δείχνει τα σημεία όπου πρέπει να λιπαίνεται η μηχανή σας καθώς και το είδος λιπαντικού που απαιτείται.

ΘΕΣΗ	ΛΙΠΑΝΤΙΚΟ
<p>Σύνδεσμοι γκαζιού & επιλογέα</p>	<p>Αδιάβροχο γράσο θαλάσσης</p>
<p>Άξονας έλικας</p>	
<p>Επιφάνεια επαφής εμβόλων Trim</p>	

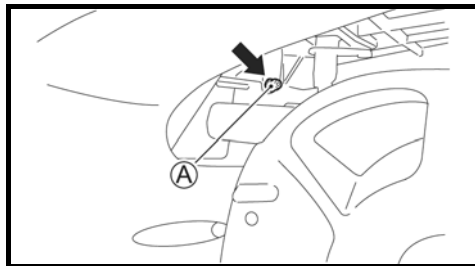
ΘΕΣΗ	ΛΙΠΑΝΤΙΚΟ
  <p data-bbox="124 459 352 480">Μπρακέτο περιστροφής</p>	
	
 <p data-bbox="132 839 342 887">DF200 καθρέφτης "L" Μπρακέτο διεύθυνσης</p>	Αδιάβροχο γράσο θαλάσσης (με γρασαδόρο)
 <p data-bbox="146 1102 325 1126">Μοχλός συμπλέκτη</p>	
 <p data-bbox="165 1318 303 1340">Βάση κινητήρα</p>	

ΣΗΜΕΙΩΣΗ:

Πριν βάλετε γράσο στο γρασαδόρο του μπρακέτου τιμονιού, ασφαλίστε τη μηχανή στην ανώτατη θέση.

Χρησιμοποιήστε έναν χειροκίνητο γρασαδόρο και ακολουθήστε τα παρακάτω βήματα κατά τη συντήρηση του γρασαδόρου (A) στη βάση του κινητήρα.

1. Σβήστε τον κινητήρα και αφήστε τον να κρυώσει.
2. Εγχύστε περίπου 10 γραμμάρια γράσου στις αρχικές 20 ώρες.
Εγχύστε περίπου 5 γραμμάρια γράσου κάθε 100 ώρες (12 μήνες).



ΠΡΟΣΟΧΗ

Η χρήση υδραυλικού ή γρασαδόρου που δουλεύει με αέρα για τη συντήρηση του γρασαδόρου (A) στη βάση του κινητήρα μπορεί να προκαλέσει ζημιά στην τσιμούχα λαδιού.

Μην χρησιμοποιείτε δυνατούς γρασαδόρους κατά τη συντήρηση του γρασαδόρου A στη βάση του κινητήρα.

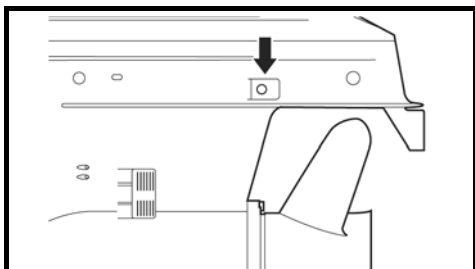
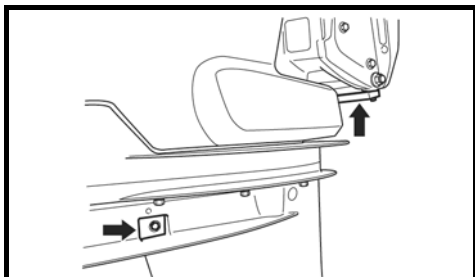
ΣΗΜΕΙΩΣΗ:

Αν δεν εγχυθεί το γράσο στην εισοχή, συμβουλευτείτε τον εξουσιοδοτημένο αντιπρόσωπο της Suzuki Marine.

ΑΝΟΔΙΑ ΚΑΙ ΚΑΛΩΔΙΑ ΣΥΝΔΕΣΗΣ

Ανόδια

Η μηχανή προστατεύεται από την οξειδωση με ανόδια. Αυτά τα εξαρτήματα ελέγχουν την ηλεκτρόλυση και εμποδίζουν τη διάβρωση. Τα ανόδια διαβρώνονται στη θέση των εξαρτημάτων τα οποία προστατεύουν. Θα πρέπει να ελέγχονται περιοδικά και να αντικαθίστανται αν έχουν διαβρωθεί κατά τα 2/3 τους.



ΠΡΟΣΟΧΗ

Αν τα ανόδια δεν είναι προσαρμοσμένα στη θέση τους ή έχουν διαβρωθεί, τα αλουμινένια μέρη της μηχανής δεν προστατεύονται από τη διάβρωση που προκαλεί το αλμυρό νερό και μπορεί να καταστραφούν.

- Περιοδικά να επιθεωρείτε τα ανόδια για να είστε βέβαιοι ότι δεν έχουν βγει από τη θέση τους.
- Μη βιάζεστε τα ανόδια διότι το στρώμα χρώματος στην επιφάνειά τους εμποδίζει την αποτελεσματική προστασία της μηχανής.
- Τα ανόδια θα πρέπει να καθαρίζονται περιοδικά με μια συρμάτινη βούρτσα, ώστε να απομακρυνθεί τυχόν στρώμα άλατος που μπορεί να μειώσει την αποτελεσματικότητά τους.

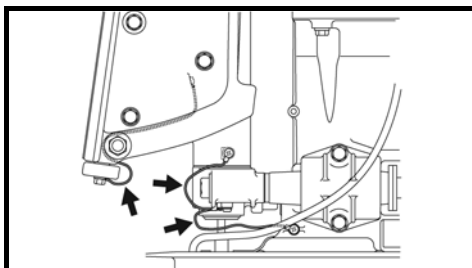
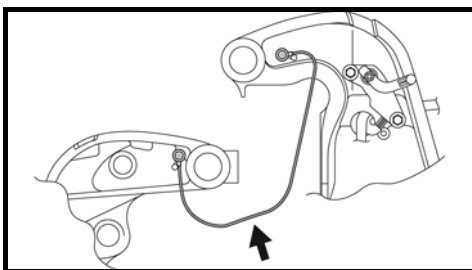
ΣΗΜΕΙΩΣΗ:

Συμβουλευθείτε τον εξουσιοδοτημένο αντιπρόσωπο της Suzuki Marine για την επιθεώρηση και αντικατάσταση των εσωτερικών ανοδίων που είναι τοποθετημένα στο μπλοκ και στην κεφαλή.

Καλώδια σύνδεσης

Τα καλώδια σύνδεσης χρησιμοποιούνται ώστε όλα τα τμήματα της μηχανής να είναι συνδεδεμένα μεταξύ τους και να αποτελούν ένα ενιαίο κύκλωμα. Με τον τρόπο αυτό, προ-

στατεύεται η μηχανή από την ηλεκτρόλυση. Τα καλώδια αυτά, καθώς και οι ακροδέκτες τους, θα πρέπει να ελέγχονται περιοδικά για να είστε βέβαιοι ότι δεν έχουν υποστεί βλάβη.



ΜΠΑΤΑΡΙΑ

Η στάθμη του ηλεκτρολύτη πρέπει να βρίσκεται μεταξύ του MIN (ελάχιστο) και του MAX (μέγιστο). Αν βρίσκεται κάτω από το MIN, προσθέστε ΑΠΟΣΤΑΓΜΕΝΟ ΝΕΡΟ ΜΟΝΟ, μέχρι η στάθμη να φθάσει στο MAX.

▲ ΠΡΟΕΙΔΟΠΟΙΗΣΗ

Το ηλεκτρολυτικό διάλυμα της μπαταρίας περιέχει οξύ, το οποίο είναι δηλητηριώδες και διαβρωτικό και μπορεί να προκαλέσει τραυματισμό.

Αποφύγετε την επαφή με τα μάτια, το δέρμα, τα ρούχα και τις βαμμένες επιφάνειες. Σε περίπτωση που το οξύ έρθει σε επαφή με κάποιο από αυτά, πλύνετε το με άφθονη ποσότητα νερού. Αν το οξύ έρθει σε επαφή με τα μάτια ή το δέρμα, ζητήστε αμέσως ιατρική βοήθεια.

▲ ΠΡΟΕΙΔΟΠΟΙΗΣΗ

Αν δεν είστε προσεκτικοί κατά τον έλεγχο ή τη συντήρηση της μπαταρίας, μπορεί να προκληθεί βραχυκύκλωμα, που μπορεί να οδηγήσει σε έκρηξη, φωτιά ή βλάβη στο κύκλωμα.

Κατά τον έλεγχο ή τη συντήρηση της μπαταρίας, αποσυνδέστε το αρνητικό (μαύρο) καλώδιο. Προσέξτε να μην έρθουν σε επαφή μεταλλικά αντικείμενα με τους πόλους της μπαταρίας και τη μηχανή ταυτόχρονα, γιατί θα προκληθεί βραχυκύκλωμα.

▲ ΠΡΟΕΙΔΟΠΟΙΗΣΗ

Οι πόλοι της μπαταρίας, οι ακροδέκτες και τα συναφή παρελκόμενα περιέχουν μολύβδο και μίγματα μολύβδου. Να πλένετε τα χέρια σας μετά το χειρισμό.

ΠΡΟΣΟΧΗ

Από τη στιγμή και μετά που η μπαταρία έχει φορτιστεί για πρώτη φορά, ΠΟΤΕ μην προσθέσετε διάλυμα θειικού οξέως διότι θα καταστρέψετε τα στοιχεία της. Ακολουθήστε τις οδηγίες του κατασκευαστή της μπαταρίας για τη συντήρησή της.

ΦΙΛΤΡΟ ΛΑΔΙΟΥ ΜΗΧΑΝΗΣ

Το φίλτρο λαδιού μηχανής πρέπει να αλλάζεται περιοδικά από αντιπρόσωπο της SUZUKI Marine, συνεργείο εξουσιοδοτημένο.

Αντικαταστήστε το φίλτρο λαδιού μηχανής μετά τις πρώτες 20 ώρες (1 μήνας).

Αντικαταστήστε το φίλτρο λαδιού μηχανής κάθε 100 ώρες (12 μήνες).

ΚΑΘΑΡΙΣΜΟΣ ΣΥΣΤΗΜΑΤΟΣ ΥΔΡΟΨΥΞΗΣ

Μετά από χρήση σε λασπωμένο, υφάλμυρο ή αλμυρό, θα πρέπει να καθαρίσετε τις διόδους του νερού ψύξης και το εξωτερικό πλαίσιο της μηχανής με καθαρό, γλυκό νερό.

Αν δεν καθαρίσετε τις διόδους του νερού, το αλάτι μπορεί να διαβρώσει το κινητήρα και να μικρύνει τη διάρκεια ζωής του. Καθαρίστε τις διόδους του νερού ψύξης ως εξής:

Η ΜΗΧΑΝΗ ΛΕΙΤΟΥΡΓΕΙ – Κάθετη Θέση –

Η SUZUKI συνιστά να καθαρίζετε τις διόδους νερού ακολουθώντας αυτή τη διαδικασία.

Για να ξεπλύνετε τις διόδους νερού, πρέπει να διαθέτετε έναν αντάπτορα από αυτούς που διατίθενται στο εμπόριο.

▲ ΠΡΟΕΙΔΟΠΟΙΗΣΗ

Τα καυσάερια περιέχουν μονοξειδίο του άνθρακα, ένα επικίνδυνο αέριο, άχρωμο και άοσμο, που είναι δύσκολο να ανιχνευθεί, και μπορεί να προκαλέσει θάνατο ή σοβαρή βλάβη στην υγεία.

Ποτέ μην εκκινείτε τη μηχανή ή την αφήνετε να δουλεύει σε κλειστό χώρο ή χώρο που αερίζεται λίγο ή καθόλου.

▲ ΠΡΟΕΙΔΟΠΟΙΗΣΗ

Αν παραλείψετε να λάβετε τις απαραίτητες προφυλάξεις κατά τον καθαρισμό συστήματος υδροψύξης μπορεί να αποβεί καταστροφικό. Όταν καθαρίζετε το σύστημα υδροψύξης, να λαμβάνετε πάντα τις παρακάτω προφυλάξεις:

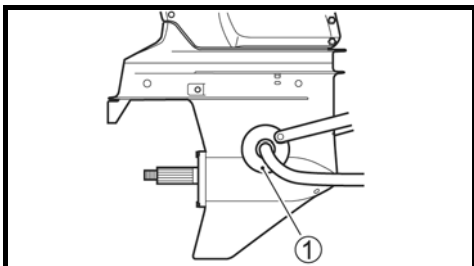
- Βεβαιωθείτε ότι έχετε επιλέξει «NE-KPO» κατά τη διάρκεια του πλυσίματος, διαφορετικά η περιστροφή της έλικας μπορεί να προκαλέσει τραυματισμό.
- Βεβαιωθείτε ότι ο κινητήρας είναι σίγουρα στερεωμένος σε βάση ή στο σκάφος και παρακολουθείτε τον συνεχώς.
- Κρατάτε παιδιά, ζώα μακριά από κινούμενα μέρη της μηχανής όσο αυτή δουλεύει.

ΠΡΟΣΟΧΗ

Σοβαρή ζημιά στον κινητήρα μπορεί να προκληθεί μέσα σε μόνο 15 δευτερόλεπτα αν η μηχανή έχει ξεκινήσει χωρίς να υπάρχει παροχή νερού στο κύκλωμα ψύξης.

Ποτέ μην ξεκινήσετε τη μηχανή χωρίς να υπάρχει παροχή νερού στο κύκλωμα υδρόψυξης.

1. Βεβαιωθείτε ότι ο κινητήρας έχει σταματήσει.
2. Τοποθετήστε στο πόδι τον αντάπτορα πλυσίματος ②, όπως φαίνεται στο σχήμα, έτσι ώστε να καλύπτονται οι εισαγωγές του νερού από τα λάστιχα.
3. Συνδέστε στον αντάπτορα το λάστιχο του νερού και ανοίξτε τη βρύση για να επιτευχθεί επαρκής ροή νερού γύρω από τα λάστιχα.

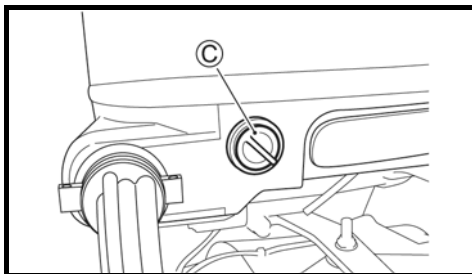
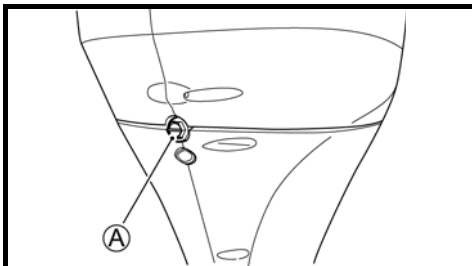


4. Επιλέξτε από το μοχλό του τηλεχειριστηρίου «ΝΕΚΡΟ» και αφαιρέστε την έλικα. Κατόπιν ξεκινήστε τη μηχανή και αφήστε να λειτουργήσει στο ρελαντί.
5. Ξαναρυθμίστε την παροχή νερού, αν χρειάζεται, ώστε να υπάρχει επαρκής ροή νερού γύρω από τα λάστιχα.
6. Αφήστε το νερό να συνεχίσει να κυκλοφορεί για μερικά λεπτά.
7. Σβήστε πρώτα τη μηχανή και κατόπιν κλείστε την παροχή νερού.
8. Αφαιρέστε τον αντάπτορα πλυσίματος από την οπή εισαγωγής νερού και κατόπιν τη μονωτική ταινία.
9. Καθαρίστε την επιφάνεια της μηχανής και απλώστε μια στρώση προστατευτικού κερίου στις εξωτερικές επιφάνειες της μηχανής.

Η ΜΗΧΑΝΗ ΔΕΝ ΛΕΙΤΟΥΡΓΕΙ

– Κάθετη θέση –

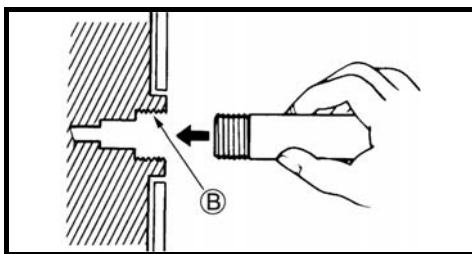
1. Βεβαιωθείτε ότι ο κινητήρας έχει σταματήσει.
2. Αφαιρέστε την τάπα (A) ή την τάπα (C) από τα δύο σημεία εισαγωγής νερού.



3. Τοποθετήστε τη σωλήνα νερού χρησιμοποιώντας έναν αντάπτορα που θα εφαρμόζει στο σπειρώμα (B).
[Σπειρώμα (B): 0,75 – 11,5 NHR (ANSI)].

ΣΗΜΕΙΩΣΗ:

Ο συνδετήρας του σωλήνα (αντάπτορας πλυσίματος) που ταιριάζει με το σπειρώμα (B) του σημείου πλυσίματος περιλαμβάνεται στα εξαρτήματα της συσκευασίας.



4. Ανοίξτε τη βρύση ώστε να υπάρχει επαρκής ροή νερού. Ξεπλύνετε τη μηχανή για περίπου πέντε λεπτά.
5. Κλείστε τη βρύση.

6. Αφαιρέστε τη σωλήνα και τον αντάπτορα (αν χρησιμοποιήσατε) και ξανατοποθετήστε την τάπα που βγάλατε.
7. Αφήστε τη μηχανή σε κάθετη θέση μέχρι η μηχανή να έχει στραγγίσει πλήρως.

Η ΜΗΧΑΝΗ ΔΕΝ ΛΕΙΤΟΥΡΓΕΙ

– Θέση μέγιστης κλίσης πάνω –

1. Σηκώστε τη μηχανή στην ανώτερη θέση.
 2. Ακολουθήστε τις οδηγίες της παραγράφου «Η ΜΗΧΑΝΗ ΔΕΝ ΛΕΙΤΟΥΡΓΕΙ – Κάθετη θέση».
- ΜΗΝ ΕΚΚΙΝΗΣΕΤΕ ΤΗ ΜΗΧΑΝΗ ΤΕΡΜΑ ΣΗΚΩΜΕΝΗ.**
3. Κατεβάστε τη μηχανή και αφήστε τη σε κάθετη θέση μέχρι η μηχανή να στραγγίσει πλήρως.

ΟΛΙΚΗ ΒΥΘΙΣΗ ΤΗΣ ΜΗΧΑΝΗΣ

Μία μηχανή, η οποία έχει από ατύχημα βυθιστεί ολικά στο νερό, πρέπει να υποστεί γενική επισκευή το συντομότερο δυνατό για την αποφυγή διάβρωσης. Στην περίπτωση που η μηχανή σας βυθιστεί από ατύχημα, κάνετε τις παρακάτω ενέργειες:

1. Ανεκκύστε τη μηχανή το συντομότερο δυνατό.
2. Πλύνετε τη μηχανή καλά με καθαρό νερό για να αφαιρέσετε το αλάτι, τη λάσπη και τα φύκια.
3. Αφαιρέστε τα μπουζί. Στραγγίξτε το νερό από τους κυλίνδρους μέσω των ανοιγμάτων των μπουζί γυρνώντας χειροκίνητα το βολάν αρκετές φορές. Αν διαπιστώσετε τριβή ενόσω γυρίζετε το βολάν, σταματήστε αμέσως και μην επιχειρήσετε να εκκινήσετε τη μηχανή.
4. Ελέγξτε αν υπάρχει εμφανές νερό στα λάδια της μηχανής. Αν ναι, τότε θα πρέπει να αφαιρέσετε την τάπα αποστράγγισης λαδιού και να αδειάσετε τη μηχανή από λάδια. Μετά την αποστράγγιση, σφίξτε την τάπα αποστράγγισης λαδιού.
5. Στραγγίξτε το σωληνάκι καυσίμου και όλα τα φίλτρα.

▲ ΠΡΟΕΙΔΟΠΟΙΗΣΗ

Η βενζίνη είναι ιδιαίτερα εύφλεκτη και τοξική. Μπορεί να προκαλέσει φωτιά και μπορεί να επικίνδυνη σε ανθρώπους και κατοικίδια.

Κρατήστε το καύσιμο μακριά από φλόγες και σπινθήρες. Απαλλαγείτε από το ανεπιθύμητο καύσιμο με κατάλληλο τρόπο.

6. Ρίξτε λιπαντικό στη μηχανή μέσα από τα ανοίγματα των μπουζί. Γυρίστε χειροκίνητα το βολάν αρκετές φορές, ώστε να λιπανθούν τα εσωτερικά μέρη της μηχανής.

ΠΡΟΣΟΧΗ

Σοβαρή μηχανική βλάβη μπορεί να προκληθεί αν συνεχίσετε να γυρίζετε τη μηχανή ενώ συναντάτε τριβή ή αντίσταση. Αν συναντήσετε τριβή ή αντίσταση ενώ γυρίζετε τη μηχανή, σταματήστε αμέσως και μην επιχειρήσετε να εκκινήσετε τη μηχανή μέχρι να βρείτε και να διορθώσετε το πρόβλημα.

7. Πηγαίνετε τη μηχανή στον αντιπρόσωπο της SUZUKI Marine ή συνεργείο εξουσιοδοτημένο όσο το δυνατόν γρηγορότερα, για γενική επισκευή.

ΠΡΟΣΟΧΗ

Αν υπάρχει νερό μέσα στο καύσιμο, μπορεί να προκληθεί σοβαρή μηχανική βλάβη.

Αν η δεξαμενή καυσίμου του σκάφους και η οπή εξαερισμού βυθίστηκαν, επιθεωρήστε την παροχή καυσίμου ώστε να σιγουρευτείτε ότι δεν υπάρχει νερό.

ΔΙΑΔΙΚΑΣΙΑ ΑΠΟΘΗΚΕΥΣΗΣ

ΑΠΟΘΗΚΕΥΣΗ ΜΗΧΑΝΗΣ

Όταν πρόκειται να αποθηκεύσετε τη μηχανή σας για μεγάλο χρονικό διάστημα (π.χ. στο τέλος της θερινής περιόδου), είναι προτιμότερο να απευθυνθείτε στον αντιπρόσωπο της SUZUKI Marine, συνεργείο εξουσιοδοτημένο. Εν τούτοις, αν αποφασίσετε να προετοιμάσετε τη μηχανή για αποθήκευση μόνοι σας, ακολουθήστε την παρακάτω διαδικασία:

1. Αλλάξτε τις βαλβολίνες, όπως περιγράφεται στο κεφάλαιο «ΒΑΛΒΟΛΙΝΕΣ».
2. Αλλάξτε το λάδι του κινητήρα, όπως περιγράφεται στο κεφάλαιο «ΛΙΠΑΝΤΙΚΟ ΚΙΝΗΤΗΡΑ».
3. Προσθέστε συντηρητικό καυσίμου στο δοχείο βενζίνης, σύμφωνα με τις οδηγίες της συσκευασίας του συντηρητικού.
4. Καθαρίστε το σύστημα υδρόψυξης επισταμένως. Αναφερθείτε στο κεφάλαιο «ΚΑΘΑΡΙΣΜΟΣ ΣΥΣΤΗΜΑΤΟΣ ΥΔΡΟΨΥΞΗΣ».
5. Ρυθμίστε τη ροή του νερού και αφήστε τον κινητήρα να λειτουργήσει στις 1.500 σ.α.λ. στο νεκρό για πέντε λεπτά, ώστε το καύσιμο με το συντηρητικό να κυκλοφορήσει.
6. Σταματήστε τη μηχανή. Κατόπιν κλείστε το νερό και αποσυνδέστε τον αντάπτορα πλυσίματος.
7. Λιπάνετε όλα τα κινούμενα μέρη, όπως αναφέρεται στο κεφάλαιο «ΛΙΠΑΝΣΗ».
8. Πλύνετε το εξωτερικό της μηχανής με φρέσκο νερό. Μετά το πλύσιμο, σκουπίστε όσο νερό έχει μείνει με στενά πανιά. Πλυτικό υψηλής πίεσης θα πρέπει να χρησιμοποιείται μόνο για εξωτερικό πλύσιμο και το στόμιο του πλυτικού υψηλής πίεσης να είναι πολύ μακριά από τη μηχανή.
9. Περάστε με κερί τα εξωτερικά καλύμματα της μηχανής. Σε περίπτωση που έχει φθαρεί το χρώμα, βάψτε πριν εφαρμόσετε το κερί.
10. Αποθηκεύστε τη μηχανή σε κάθετη θέση, σε ξηρό, καλά αεριζόμενο χώρο.

⚠ ΠΡΟΕΙΔΟΠΟΙΗΣΗ

Όταν η μηχανή λειτουργεί, υπάρχουν πολλά κινούμενα μέρη που μπορούν να προκαλέσουν σοβαρό τραυματισμό.

Όταν η μηχανή λειτουργεί, κρατάτε χέρια, μαλλιά, ρούχα μακριά.

ΠΡΟΣΟΧΗ

Σοβαρή ζημιά στον κινητήρα μπορεί να προκληθεί μέσα σε μόνο 15 δευτερόλεπτα αν η μηχανή έχει ξεκινήσει χωρίς να υπάρχει παροχή νερού στο κύκλωμα ψύξης.

Ποτέ μην ξεκινάτε τη μηχανή χωρίς να υπάρχει παροχή νερού στο κύκλωμα υδρόψυξης.

ΑΠΟΘΗΚΕΥΣΗ ΜΠΑΤΑΡΙΑΣ

1. Όταν η μηχανή πρόκειται να μείνει αχρησιμοποίητη για περισσότερο από ένα μήνα, αφαιρέστε τη μπαταρία και αποθηκεύστε τη σε δροσερό και σκοτεινό μέρος. Φορτίστε πλήρως τη μπαταρία πριν την ξαναχρησιμοποιήσετε.
2. Αν η μπαταρία πρόκειται να αποθηκευτεί για μεγάλο χρονικό διάστημα, ελέγχετε το ειδικό βάρος του ηλεκτρολύτη τουλάχιστον μια φορά το μήνα και φορτίζετε την αν η τάση της είναι χαμηλή.

⚠ ΠΡΟΕΙΔΟΠΟΙΗΣΗ

Παράλειψη να πάρετε τις απαραίτητες προφυλάξεις κατά τη φόρτιση της μπαταρίας μπορεί να αποβεί καταστροφικό. Οι μπαταρίες παράγουν εύφλεκτες αναθυμιάσεις και μπορεί, κάτω από ειδικές συνθήκες, να εκραγούν. Το ηλεκτρολυτικό διάλυμα της μπαταρίας είναι δηλητηριώδες και διαβρωτικό και μπορεί να προκαλέσει σοβαρό τραυματισμό.

- Μην καπνίζετε και φροντίστε να κρατάτε τη μπαταρία μακριά από φλόγα ή σπινθήρες.
- Για να αποφύγετε τη δημιουργία σπινθήρων κατά τη φόρτιση της μπαταρίας, συνδέστε σωστά τη μπαταρία στο φορτιστή πριν βάλετε το φορτιστή σε λειτουργία.
- Να χειρίζεστε τη μπαταρία με μεγάλη προσοχή. Αποφύγετε επαφή του ηλεκτρολύτη με το δέρμα.
- Χρησιμοποιείτε κατάλληλα προστατευτικά μέσα (γυαλιά, γάντια).

ΜΕΤΑ ΤΗΝ ΑΠΟΘΗΚΕΥΣΗ

Όταν βγάλετε τη μηχανή από την αποθήκη, ακολουθείστε την παρακάτω διαδικασία για να την επαναφέρετε σε κατάσταση λειτουργίας:

1. Καθαρίστε επιμελώς τα μπουζί. Αντικαταστήστε τα, αν αυτό είναι απαραίτητο.
2. Ελέγξτε τη στάθμη της βαλβολίνης και συμπληρώστε, αν χρειάζεται. Συμβουλευθείτε το κεφάλαιο «ΒΑΛΒΟΛΙΝΕΣ» για περισσότερες λεπτομέρειες.
3. Φροντίστε να λιπάνετε όλα τα κινούμενα μέρη, όπως υποδεικνύεται στον «ΠΙΝΑΚΑ ΛΙΠΑΝΣΗΣ».
4. Ελέγξτε τα λάδια της μηχανής.
5. Καθαρίστε τη μηχανή και κερώστε τις βαμμένες επιφάνειες.
6. Φορτίστε πλήρως τη μπαταρία πριν την ξαναεγκαταστήσετε.

ΕΝΤΟΠΙΣΜΟΣ ΒΛΑΒΩΝ

Ο παρακάτω οδηγός θα σας βοηθήσει να εντοπίσετε τις πιο συνηθισμένες περιπτώσεις προβλημάτων.

ΠΡΟΣΟΧΗ

Αδυναμία να εντοπιστεί και να διορθωθεί σωστά κάποιο πρόβλημα μπορεί να προκαλέσει βλάβη στη μηχανή. Λανθασμένες επιδιορθώσεις και ρυθμίσεις μπορεί να δημιουργήσουν βλάβη που δεν καλύπτεται από την εγγύηση.

Αν δεν είστε σίγουροι για τις απαιτούμενες ενέργειες, απευθυνθείτε στον αντιπρόσωπο της SUZUKI Marine, συνεργείο εξουσιοδοτημένο.

Η μίζα δεν λειτουργεί:

- Ο επιλογέας δεν είναι στο “ΝΕΚΡΟ” σημείο.
- Έχει καεί η ασφάλεια.
- Ο διακόπτης ασφαλείας δεν είναι στη θέση του.

Η μηχανή δεν ξεκινά ή δυσκολεύεται να ξεκινήσει:

- Δεν υπάρχουν καύσιμα στο δοχείο βενζίνης.
- Το σωληνάκι καυσίμου δεν είναι καλά προσαρμοσμένο στη μηχανή.
- Το σωληνάκι καυσίμου είναι τσακισμένο ή τρύπιο.
- Τα μπουζί είναι λερωμένα.

Η μηχανή έχει ασταθές ή δεν κρατάει ρε-λάντι:

- Το σωληνάκι καυσίμου είναι τσακισμένο ή τρύπιο.
- Τα μπουζί είναι λερωμένα.

Η μηχανή δεν ανεβάζει στροφές (χαμηλή δύναμη της μηχανής):

- Υπάρχει υπερβολικό φορτίο στη μηχανή.
- Έχει ενεργοποιηθεί το σύστημα Προειδοποίησης / Αυτοδιάγνωσης.
- Υπάρχει ζημιά στην έλικα.
- Δεν χρησιμοποιείται η κατάλληλη έλικα για το βάρος του σκάφους.

Η μηχανή παρουσιάζει υπερβολικούς κραδασμούς:

- Οι βίδες στήριξης της μηχανής έχουν λασκάρει.
- Ξένα σώματα (π.χ. φύκια) έχουν μπλεχτεί στην έλικα.
- Υπάρχει ζημιά στην έλικα.

Η μηχανή παρουσιάζει υπερθέρμανση:

- Είναι φραγμένες οι δίοδοι του νερού.
- Υπάρχει υπερβολικό φορτίο στη μηχανή.
- Δεν χρησιμοποιείται η κατάλληλη έλικα για το βάρος του σκάφους.

ΑΣΦΑΛΕΙΑ

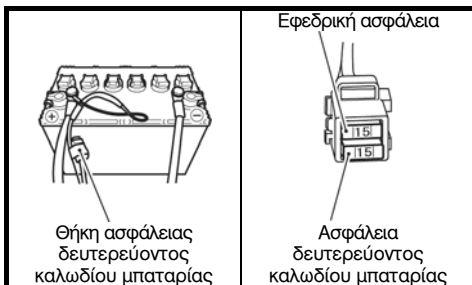
1. Γυρίστε το βασικό διακόπτη στη θέση “OFF”.
2. Αφαιρέστε το κάλυμμα της μηχανής και το κάλυμμα της θήκης των ηλεκτρικών εξαρτημάτων.



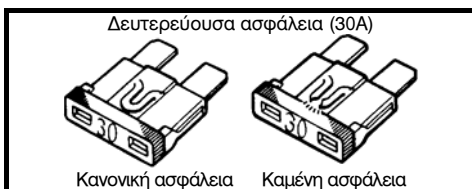
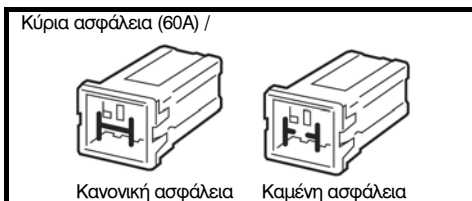
3. Αφαιρέστε το καπάκι από το κουτί ασφαλειών και τραβήξτε έξω την ασφάλεια.



4. Αφαιρέστε την ασφάλεια του δευτερεύοντος καλωδίου μπαταρίας.



5. Επιθεωρήστε την ασφάλεια και αντικαταστήστε τη με καινούρια, αν χρειάζεται.



ΣΗΜΕΙΩΣΗ:

Αν κάποια ασφάλεια έχει καεί, προσπαθήστε να προσδιορίσετε τη βασική αιτία και να τη διορθώσετε. Αν η αιτία δεν διορθωθεί, η ασφάλεια μπορεί να ξανακαεί.

▲ ΠΡΟΕΙΔΟΠΟΙΗΣΗ

Αν αντικαταστήσετε μια καμένη ασφάλεια με μια άλλη διαφορετικών αμπερ ή με κάποιο υποκατάστατο, όπως αλουμινοχαρτο ή σύρμα, μπορεί να προκληθεί εκτεταμένη ζημιά στο ηλεκτρικό σύστημα με πιθανό αποτέλεσμα την πρόκληση φωτιάς. Πάντα να αντικαθιστάτε μια καμένη ασφάλεια με καινούρια ίδιου τύπου και ταξινόμησης.

ΠΡΟΣΟΧΗ

Αν η καινούρια ασφάλεια καίγεται σε σύντομο χρονικό διάστημα, ίσως να υπάρχει σοβαρό πρόβλημα στο ηλεκτρικό σύστημα. Συμβουλευθείτε αμέσως τον αντιπρόσωπο της SUZUKI Marine ή έναν εξουσιοδοτημένο μηχανικό.

ΠΡΟΔΙΑΓΡΑΦΕΣ

ΕΙΔΟΣ	DF200	DF225	DF250
Τύπος μηχανής	Τετράχρονη		
Αριθμός κυλίνδρων	6		
Διάμετρος x Διαδρομή	95,0 x 85,0 mm (3,74 x 3.35 ίντσες)		
Κυβισμός	3.614 cm ³ (220,5 κυβικές ίντσες)		
Μέγιστη απόδοση	147,1 kW (200 PS)	165,5 kW (225 PS)	183,9 kW (250 PS)
Μέγιστος αριθμός στροφών λειτουργίας	5.000-6.00 σ.α.λ.		5.500-6.100 σ.α.λ.
Σύστημα ανάφλεξης	Ηλεκτρονική (Full-transistor)		
Λίπανση μηχανής	Γραναζωτή αντλία υψηλής πίεσης		
Χωρητικότητα δεξαμενής λαδιού	8 λίτρα		
Χωρητικότητα βαλβολίνης	1.100 cm ³		
Μπουζί	NGK BKR6E		
Κενό μπουζί	0,7-0,8 mm (0,028-0,031 ίντσες)		
Διάκενο βαλβίδων	ΕΙΣΑΓ: 0,23-0,27 mm (0,009-0,011 ίντσες) ΕΞΑΓ: 0,33-0,37 mm (0,013-0,015 ίντσες)		
Τύπος καυσίμου	Αμόλυβδη βενζίνη χωρίς αλκοόλη		
Ελάχιστα οκτάνια	91 (Μέθοδος Έρευνας)		

ΠΛΗΡΟΦΟΡΙΕΣ ΣΧΕΤΙΚΑ ΜΕ ΟΔΗΓΙΕΣ Ε.Ε.

Επίπεδο θορύβου A

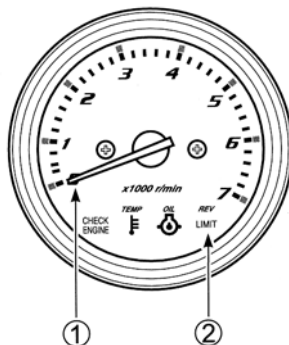
Το επίπεδο θορύβου A αυτής της μηχανής, σύμφωνα με την Οδηγία Ε.Ε. είναι:

Κανονισμός	Όριο επιπέδου ηχητικής πίεσης
2013 / 53 / Ε.Ε.	75 dB(A)

Το όριο επιπέδου ηχητικής πίεσης βασίζεται στο πρότυπο ISO 14509-1:2018.

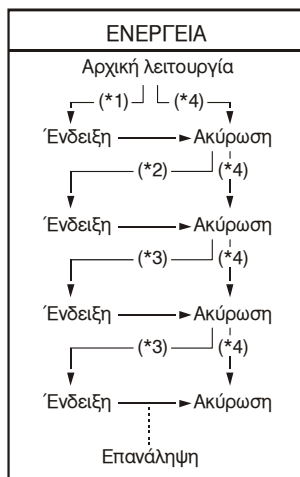
ΠΙΝΑΚΑΣ ΕΝΔΕΙΞΕΩΝ ΩΡΟΜΕΤΡΟΥ

Ώρες λειτουργίας	Ένδειξη βελόνας ①	Αναλαμπές REV-LIMIT ②*
0-49	Όχι	Όχι
50	500	Όχι
60	600	Όχι
⋮	⋮	⋮
540	5.400	Όχι
550	500	1 φορά
560	600	1 φορά
⋮	⋮	⋮
1.040	5.400	1 φορά
1.050	500	2 φορές
⋮	⋮	⋮
1.540	5.400	2 φορές
1.550	500	3 φορές
⋮	⋮	⋮
2.030	5.300	3 φορές
2.040 και άνω	5.400	3 φορές



* Μία αναλαμπή αντιστοιχεί σε 500 ώρες.

ΠΙΝΑΚΑΣ ΣΥΣΤΗΜΑΤΟΣ ΥΠΕΝΘΥΜΙΣΗΣ ΑΛΛΑΓΗΣ ΛΑΔΙΟΥ



*1: 20 πρώτες ώρες

*2: 80 ώρες

*3: 100 ώρες

*4: Όταν γίνεται ακύρωση πριν εμφανιστεί ένδειξη

ΕΓΓΥΗΣΗ ΕΞΩΛΕΜΒΙΟΥ ΚΙΝΗΤΗΡΑ SUZUKI

Η “SUZUKI MOTOR CORPORATION”, που θα αναφέρεται στο εξής για συντομία ως “SUZUKI”, εγγυάται για την καλή λειτουργία κάθε νέας εξωλέμβιας μηχανής που πωλήθηκε, τοποθετήθηκε και παραδόθηκε, από τον τοπικό Εισαγωγέα ή Αντιπρόσωπό της.

A. ΟΡΟΙ - ΠΡΟΫΠΟΘΕΣΕΙΣ

1. Η εγγύηση ισχύει με την προϋπόθεση ότι, η εξωλέμβια μηχανή θα χρησιμοποιείται κανονικά, σύμφωνα με τις οδηγίες χρήσης του σχετικού εγχειριδίου που παραδίδεται κατά την πώληση στον αγοραστή και θα έχει την κατάλληλη/προσήκουσα τακτική συντήρηση, από εξουσιοδοτημένο επισκευαστή, ήτοι, εναλλακτικά: **Στις είκοσι (20) πρώτες ώρες λειτουργίας, ή σε ένα (1) μήνα από την αγορά, στις εκατό (100) ώρες χρήσης, ή σε δώδεκα (12) μήνες από την αγορά και περαιτέρω κάθε εκατό (100) ώρες λειτουργίας, ή δώδεκα (12) μήνες, αλλά και το τέλος κάθε σεζόν (Φθινόπωρο)**. Η τακτική συντήρηση θα αποδεικνύεται από τη σφραγίδα/υπογραφή του εξουσιοδοτημένου επισκευαστή, επί του Μητρώου Ελέγχου & Συντήρησης, όπου θα αναγράφεται και η ημερομηνία που αυτή διενεργήθηκε.
2. Ο εξουσιοδοτημένος επισκευαστής θα αποκαταστήσει δωρεάν κάθε βλάβη που δεν οφείλεται σε «κακή χρήση» της εξωλέμβιας μηχανής.

B. ΤΙ ΔΕΝ ΚΑΛΥΠΤΕΙ Η ΕΓΓΥΗΣΗ

1. Βλάβες που οφείλονται σε ακατάλληλο «στρώσιμο» κατά τις πρώτες είκοσι (20) ώρες λειτουργίας.
2. Χρήση μη γνήσιων ανταλλακτικών.
3. Χρησιμοποίηση ακατάλληλων λιπαντικών και νοθευμένου καυσίμου.
4. Αποσυναρμολόγηση, ρύθμιση ή επισκευή της μηχανής από μη εξουσιοδοτημένο προς τούτο, επισκευαστή.
5. Τροποποιήσεις που δεν έχουν εγκριθεί από την “SUZUKI”.
6. Βλάβες που οφείλονται σε αγώνες, κάθε είδους.
7. Εργασίες ρύθμισης, καθαρισμού του συστήματος τροφοδοσίας καυσίμου και ξεκάπνισμα της μηχανής.
8. Φθορές/βλάβες που οφείλονται σε κακή αποθήκευση εκτός ύδατος.
9. Φυσιολογικές φθορές, που δημιουργήθηκαν από τη χρήση της μηχανής, όπως ενδεικτικά: μπουζί, φίλτρο βενζίνης, πλατίνες, καρβουνάκια, ασφάλειες, καλύμματα μπουζί, έλικες, πείροι, ανόδια, κοπίλιες, βίδες, ροδέλες, σχοινί εκκίνησης και όλα τα ελαστικά μέρη, εκτός από τις τσιμούχες λαδιού.
10. Έξοδα μεταφοράς, ρυμούλκησης, λιμενισμού, ταξιδιού, διαμονής, φαγητού, τηλεφωνημάτων, κατεστραμμένων πραγμάτων, αποθετική ζημία, έξοδα επί τόπου αποστολής ειδικευμένου τεχνίτη και συναφή όλων των παραπάνω έξοδα.

Γ. ΔΙΑΡΚΕΙΑ ΕΓΓΥΗΣΗΣ

Η διάρκεια της παρούσας εγγύησης είναι:

- α. Για ιδιωτική χρήση, τρία (3) έτη.
- β. Για επαγγελματική χρήση ένα (1) έτος.

Και στις δύο περιπτώσεις, η εγγύηση αρχίζει από την ημέρα αγοράς της μηχανής, με την προϋπόθεση ότι, εντός δεκαπέντε (15) ημερών, θα έχει αποσταλεί στον Εισαγωγέα το απόκομμα αυτής (εγγύησης), καθώς και απόκομμα του «πιστοποιητικού ελέγχου πριν την παράδοση», συμπληρωμένο και σφραγισμένο από τον αντιπρόσωπο/πωλητή.



ΔΕΛΤΙΟ ΕΓΓΥΗΣΗΣ

WARRANTY REGISTRATION DETAILS

ΟΝΟΜΑΣΙΑ ΜΟΝΤΕΛΟΥ
MODEL NAME

ΚΩΔΙΚΟΣ ΜΟΝΤΕΛΟΥ
PREFIX

ΣΕΙΡΙΑΚΟΣ ΑΡΙΘΜΟΣ
ENGINE SERIAL NUMBER

ΗΜΕΡΟΜΗΝΙΑ ΠΩΛΗΣΗΣ
REGISTRATION DATE

ΗΜ ΜΗΝ ΕΤΟΣ
DAY YEAR YEAR

--	--	--	--

ΧΡΗΣΗ ΑΝΑΨΥΧΗΣ
PLEASURE USE

ΧΡΗΣΗ ΕΠΑΓΓΕΛΜΑΤΙΚΗ
COMMERCIAL USE

ΟΝΟΜΑΤΕΠΩΝΥΜΟ
CUSTOMER NAME

ΔΙΕΥΘΥΝΣΗ
ADDRESS

HELLAS

ΣΦΡΑΓΙΔΑ ΑΝΤΙΠΡΟΣΩΠΟΥ
DEALER STAMP

ΥΠΟΓΡΑΦΗ
SIGNATURE

ΥΠΟΓΡΑΦΗ ΠΕΛΑΤΗ
CUSTOMER SIGNATURE

NIC. J THEOCARAKIS SA
MARINE DIVISION

42 RETSINA str
185 40 PIRAEUS

HELLAS

Tel. 0030-210-4833328-30

Fax. 0030-210-4128436

E-mail: info@suzuki-marine.gr

ΔΕΛΤΙΟ ΕΓΓΥΗΣΗΣ

WARRANTY REGISTRATION DETAILS

ΟΝΟΜΑΣΙΑ ΜΟΝΤΕΛΟΥ
MODEL NAME

ΚΩΔΙΚΟΣ ΜΟΝΤΕΛΟΥ
PREFIX

ΣΕΙΡΙΑΚΟΣ ΑΡΙΘΜΟΣ
ENGINE SERIAL NUMBER

ΗΜΕΡΟΜΗΝΙΑ ΠΩΛΗΣΗΣ
REGISTRATION DATE

ΟΝΟΜΑΤΕΠΩΝΥΜΟ
CUSTOMER NAME

ΗΜ ΜΗΝ ΕΤΟΣ
DAY YEAR YEAR

ΔΙΕΥΘΥΝΣΗ
ADDRESS

--	--	--	--

ΧΡΗΣΗ ΑΝΑΨΥΧΗΣ
PLEASURE USE

ΧΡΗΣΗ ΕΠΑΓΓΕΛΜΑΤΙΚΗ
COMMERCIAL USE

HELLAS

ΣΦΡΑΓΙΔΑ ΑΝΤΙΠΡΟΣΩΠΟΥ
DEALER STAMP

NIC. J THEOCARAKIS SA
MARINE DIVISION
42 RETSINA str
185 40 PIRAEUS
HELLAS

Tel. 0030-210-4833328-30
Fax. 0030-210-4128436
E-mail: info@suzuki-marine.gr

ΥΠΟΓΡΑΦΗ
SIGNATURE

ΥΠΟΓΡΑΦΗ ΠΕΛΑΤΗ
CUSTOMER SIGNATURE

Για να ισχύει η εγγύηση πρέπει απαραίτητα:

1. Να συμπληρώσετε προσεκτικά και με ακρίβεια τα στοιχεία.
2. Να κόψετε το απόκομμα στη διακεκομμένη γραμμή και να το στείλετε, το πολύ εντός 15 ημερών, στην Αντιπροσωπεία.
3. Να κρατήσετε και να φυλάξετε το δελτίο της εγγύησης.

ΜΗΤΡΩΟ ΕΛΕΓΧΟΥ ΚΑΙ ΣΥΝΤΗΡΗΣΗΣ

<p style="text-align: center;">↻ 1° SERVICE</p> <p>Παρατηρήσεις: _____ _____ _____</p> <p>Συνεργείο (εξουσιοδοτημένο ή συνεργαζόμενο) Σφραγίδα</p> <p>Ημερομηνία:</p>	<p style="text-align: center;">↻ 2° SERVICE</p> <p>Παρατηρήσεις: _____ _____ _____</p> <p>Συνεργείο (εξουσιοδοτημένο ή συνεργαζόμενο) Σφραγίδα</p> <p>Ημερομηνία:</p>
<p style="text-align: center;">↻ 3° SERVICE</p> <p>Παρατηρήσεις: _____ _____ _____</p> <p>Συνεργείο (εξουσιοδοτημένο ή συνεργαζόμενο) Σφραγίδα</p> <p>Ημερομηνία:</p>	<p style="text-align: center;">↻ 4° SERVICE</p> <p>Παρατηρήσεις: _____ _____ _____</p> <p>Συνεργείο (εξουσιοδοτημένο ή συνεργαζόμενο) Σφραγίδα</p> <p>Ημερομηνία:</p>
<p style="text-align: center;">↻ 5° SERVICE</p> <p>Παρατηρήσεις: _____ _____ _____</p> <p>Συνεργείο (εξουσιοδοτημένο ή συνεργαζόμενο) Σφραγίδα</p> <p>Ημερομηνία:</p>	<p style="text-align: center;">↻ 6° SERVICE</p> <p>Παρατηρήσεις: _____ _____ _____</p> <p>Συνεργείο (εξουσιοδοτημένο ή συνεργαζόμενο) Σφραγίδα</p> <p>Ημερομηνία:</p>

